

# DŘEVĚNÝ SVĚT

JOSEFA HEJLI

a řezbáři Hejova nožíku





VALAŠSKÉ MUZEUM V PŘÍRODĚ  
V ROŽNOVĚ POD RADHOŠTĚM

---

NÁRODNÍ KULTURNÍ PAMÁTKA



# DŘEVĚNÝ SVĚT JOSEFA HEJLI

a řezbáři Hejova nožíku

---

Jana Tichá, Lenka Kučerová (eds.)



Valašské muzeum v přírodě v Rožnově pod Radhoštěm  
Rožnov pod Radhoštěm  
2016

*Děkujeme všem institucím a partnerům, kteří se podíleli na realizaci výstavy a katalogu:*

*Muzeu jihovýchodní Moravy ve Zlíně (PhDr. Aleně Prudké),*

*Muzeu regionu Valašsko ve Vsetíně a Valašském Meziříčí (Mgr. Miladě Fohlerové a Mgr. Kamile Valouškové),*

*Moravskému zemskému muzeu v Brně (PhDr. Aleně Kalinové),*

*Severočeské galerii výtvarného umění v Litoměřicích (Mgr. Aleně Beránkové),*

*Vlastivědnému muzeu v Olomouci (Mgr. Veronice Hrbáčkové),*

*doc. Pavlu Herynkovi, Mgr. Pavlu Konečnému, Boženě Kozákové, Miladě Kubicové, Zdeňku Nytrovi, PhDr. Aleně Podzemné,*

*Alici Raschelové, Kristě Šmídmajerové, Ludmile Tomancové, Mgr. Jiřině Veselské, Marii a Václavu Žitníkovým*

*a řezbářům Hejova nožíku*

### **Dřevěný svět Josefa Heji a řezbářů Hejova nožíku**

Vydalo Valašské muzeum v přírodě v Rožnově pod Radhoštěm v roce 2016

Odpovědný redaktor: Ing. Bc. Jindřich Ondruš

Texty: PhDr. Václav Michalička, Ph.D., Mgr. Jiřina Veselská, Mgr. Jana Tichá, Mgr. Lenka Kučerová

Fotografie: Valašské muzeum v přírodě v Rožnově pod Radhoštěm (Bedřich Přikryl, Jan Kolář, Karel Matocha, Edita Porubská, Ctimír Štrunc), soukromý archiv Boženy Kozákové, soukromý archiv Václavy Pitronové, soukromý archiv Ludmily Tomancové, soukromý archiv Mgr. Pavla Konečného, soukromý archiv doc. Pavla Herynka

Fotografie katalogové části: Valašské muzeum v přírodě v Rožnově pod Radhoštěm (MgA. Vladimír Skýpala č. 1–9, 11–65, 68–200, 202–211, 213–262, 264–267, 269–285, 287–321, Karel Matocha č. 286, Ctimír Štrunc č. 268), Severočeská galerie výtvarného umění v Litoměřicích (Jan Brodský č. 10, 66, 67, 201, 212) a Pavel Petr č. 263

Grafická úprava a sazba: Ing. Helena Skýpalová

Obálka: MgA. Vladimír Skýpala

Vydání první

Náklad: 300 ks

Tisk: Grafia Nova s.r.o.

ISBN 978-80-87210-55-0

© Valašské muzeum v přírodě v Rožnově pod Radhoštěm, 2016

Texty © Václav Michalička, Jiřina Veselská, Jana Tichá, Lenka Kučerová, 2016

Fotografie © VMP (Bedřich Přikryl, Jan Kolář, Karel Matocha, Edita Porubská, Ctimír Štrunc a Vladimír Skýpala),

SGVU (Jan Brodský), Pavel Petr, Pavel Konečný, Pavel Herynek

Grafická úprava a sazba © Helena Skýpalová, 2016



# OBSAH

Neprofesionální řezbářství v hraniční oblasti západokarpatského oblouku /Václav Michalička/ .....	6
Josef Heja /Jiřina Veselská/ .....	16
Odkaz Josefa Heji v institucionálních a soukromých sbírkách /Jana Tichá/ .....	28

## **Katalog výstavy**

Dřevěný svět Josefa Heji /Jana Tichá/ .....	44
Řezbáři Hejova nožíku /Lenka Kučerová/ .....	188

# NEPROFESIONÁLNÍ ŘEZBÁŘSTVÍ V HRANIČNÍ OBLASTI ZÁPADOKARPATSKÉHO OBLOUKU

Václav Michalička

Hraniční teritorium České republiky, Slovenska a Polska na západním okraji karpatského oblouku je oblastí, ve které v druhém desetiletí 21. století působí značný počet neprofesionálních řezbářů. Vysoká koncentrace odborně neškolených tvůrců věnujících se opracování dřeva s určitým výtvarným cílem je v tomto prostoru vzhledem k jiným lokalitám především v rámci České republiky ojedinělou záležitostí. Tito řezbáři v mnoha případech bývají velmi těsně spjatí se svým regionem, jehož se stávají výraznými reprezentanty. Určité úskalí při jejich identifikaci a také prezentaci představuje terminologie, která se při označování těchto specifických tvůrců používá.<sup>1</sup> Jedním ze zažitých a dodnes i frekventovaných termínů je pojem *lidový řezbář* chápáný v kontextu s pojmem *lidový umělec*. Použití přídatného jména *lidový* ve spojitosti s řezbářstvím provozovaným autodidakty vychází z tradice národopisu. Tento obor, který prošel a stále prochází vývojem přes popisnou etnografii až po dnešní etnologii založenou na analytických principech, stále pracuje s pojmem *lidový* jako s jedním z základních termínů a *lidová kultura* je předmětem hlavního zájmu. A právě pro samouky, kteří žili a tvořili své dřevorezby v prostředí zkoumaném etnografy, se zejména pro potřeby snadnější identifikace velmi rychle zažilo používání pojmenování *lidový řezbář*, neboť se jejich výzkumu a objevování věnovali především etnografové a národopisní badatelé. Označení *lidové řezbářství*, *lidová*

*plastika*, *lidový umělec* se ale u mnohých zejména současných tvůrců jeví jako problematické a ne zcela vystihující charakter tohoto jevu a lidí s ním spojených.<sup>2</sup> Řada odborníků se přiklání k názoru, že *lidové plastiky* je potřeba definovat ne na základě jejich původů, ale následného působení v *lidovém prostředí*, kde hrály určitou úlohu, ať již v duchovní či estetické rovině. V této souvislosti se používá někdy také termín *zlidovělá plastika*.<sup>3</sup>

Za reprezentanty *lidové kultury* je možné považovat některé především venkovské řezbáře tvořící v 19. a na počátku 20. století. Zařazení těchto osob do okruhu nositelů hodnot *lidové kultury* vychází z označení *prostí lidé* založeného na dobové diferenciaci středověké a raně novověké společnosti na elitní a neelitní vrstvy. Značnou část neškolených tvůrců pracujících řezbářskými technikami není možné takto jednoduše vymezit, což platí zejména pro řezbáře 2. poloviny 20. a počátku 21. století. V dnešní společnosti, ve které již ztratilo na významu a opodstatnění historické členění na osoby privilegované a neprivilegované, se pozornost obrací zejména na svébytné *rázovité postavy*, *lidské samorosty* a zajímavé individuality, které bývají ztotožňovány a zaměňovány s představiteli *lidové kultury*. Skutečností je, že řada řezbářů objevených a do jisté míry i proslavených (zejména v padesátých a šedesátých letech 20. století) odbornými pracovníky především muzejních institucí patřilo mezi svérázné osobnosti často se pohy-

bující na okraji společnosti. A identifikovaná *lidovost* byla definována právě na základě jejich svérázu a osobitosti. Ovšem tato specifčnost je v nejednom případě spíše z tradiční venkovské komunity vydělovala, než aby byli jejími charakteristickými představiteli.

Mezi laickou veřejností mající vztah k tradičním hodnotám a archaickým formám venkovského života se můžeme v hojné míře setkat s přetrvávající stereotypní představou o *lidových řezbářích*, coby typických představitelů venkovanů, kteří do dřeva zobrazují na základě autopsie výjevy a postavy ze své vesnice, svého rodného kraje. Původ tohoto vnímání *lidového umění* je třeba hledat v počátcích národopisu v 19. století, kdy velmi zásadním impulsem pro jeho větší intenzitu se stala Národopisná výstava československá v roce 1895. Ta podnítila zájem o život i tradice venkovských společenství s důrazem a vyzdvihnutím jejich výtvarných projevů. Nositelem tradic včetně těch výtvarných je v tomto pojetí, které má dodnes velmi silné kořeny, pracující rolník případně řemeslník s kladným vztahem k zemědělské půdě a přírodě, jenž disponuje přirozenou moudrostí zděděnou po předcích. Z takovýchto představ se dnes snaží těžit především ti řezbáři, kteří sami sebe cíleně prezentují jako *lidové tvůrce* a pojem *lidový řezbář* používají jako dobře fungující značku. To se pak odráží nejen při zpracování tradičních témat v jejich dílech, ale také u stylizace vzhledu samotných řezbářů zejména za použití krojových součástek či kostýmů připomínajících archaické oděvy venkovanů. Ovšem zdaleka ne všichni řezbáři a to i z řad těch, kteří zobrazují hlavně tradiční témata, se za *lidové umělce* považují.<sup>4</sup>

Dalším blízkým pojmem je *pololidové řezbářství*. Ačkoliv tento termín působí velmi neurčitě, do jisté míry vysvětluje historický kontext tvorby řezbářů v 18. a 19. století pod vlivem existence řezbářských dílen vyskytujících se v malých městech. Tyto dílny disponovaly pracovníky s různým stupněm školení či pouhým zaučením nebo osvojením si rutinních úkonů při zhotovování plastik pro kostelní zakázky nebo trh v rámci blízkých poutních míst.

Pro období 20. a 21. století je stále častěji preferováno sjednocující označení *neprofesionální řezbářství*, které se snaží vymezit produkci neškolených tvůrců od těch školených (ať už na řemeslné či umělecké úrovni).<sup>5</sup> Ovšem ani tento termín není zcela přesný, neboť v sobě nedokáže obsáhnout širokou škálu projevů autodidaktů, z nichž mnozí pobírají natolik vysoké finanční částky za svoje díla, že příjmy z této činnosti pokrývají jejich životní potřeby. Ačkoliv se někteří v důsledku výnosnosti své tvorby plně či alespoň částečně profesionalizovali, vlastní živnostenský list, mají určitou strategii podnikání a často k řezbářství přidružují další podobné činnosti, hlavním motivem jejich činnosti byla realizace specifické výtvarné záliby a to bez výchozího odborného vzdělání. Tento zásadní výchozí princip je u těch, pro které se řezbářství stalo zdrojem obživy, totožný jako u autorů, kteří neprošli profesionalizací. Proto výraz *neprofesionální řezbářství* mnohem lépe vystihuje jev založený na provozování výtvarného zpracování dřeva jednoduchými technikami dřevorezby na základě prvotního impulsu hodnotného trávení volného času, naplnění vlastních uměleckých (i řemeslných) představ, snů a rukodělných ambicí za naprosté absence odpovídajícího školení. Mnozí řezbáři se použití označení *neprofesionální*

velmi intenzivně brání, neboť ho považují za dehonestující a zpochybňující kvalitu jejich prací. Stejně je to i u obdobně vyznávajícího výrazu *řezbář amatér*. Ten je u samotných tvůrců přijímán ještě mnohem negativněji, ale jsou i tací, co se k tomuto vymezení hrdě hlásí a svou tvorbu důsledně za amatérskou označují.<sup>6</sup>

Někteří historičtí i současní řezbáři bývají také definováni jako *insitní tvůrci* a na určitá řezbářská díla se dá pohlížet jako na *naivní umění*.<sup>7</sup> Jedná se ovšem už o konkrétní specifikaci týkající se pouze úzkého okruhu a tato označení nelze použít jako zastřešující pojmy. Podobně úzce vymežujícím termínem může být i *kutilství* adekvátní pro technicky vynalézavé řezbáře, jejichž tvorba je spojena s různými vylepšeními, mechanickými zvláštnostmi a podobně. Při zkoumání historického vývoje fenoménu neprofesionálního řezbářství je třeba do poloviny 20. století v souvislosti s některými umělecky či řemeslně odborně nevzdělanými řezbáři pracovat rovněž s termínem *domácká výroba*. Domáctí výrobci produkovali zboží formou námezdní rukodělné práce, která mohla být také založena na řezbářských technologiích, jako tomu bylo například u některých typů hraček, dekorativních předmětů a především vyřezávaných betlémů.

Jednou se základních řezbářských technik využívaných v tradičním prostředí v dlouhodobém historickém kontextu je prostý vrubořez uplatňovaný na dekor dřevěného nářadí a náčiní a to jak pro své vlastní estetické potřeby při vzhledovém vylepšení každodenních předmětů, tak později v rámci domácké produkce pro širší skupinu finálních příjemců. Prováděl se většinou pouze nožem a zdobily se jím vřetýnka, přeslice, písty na prádlo, hole, zemědě-

ské nářadí, necky, okříny, škopky nebo lopaty. Řezbou do hloubky se zhotovovaly zejména formy na máslo a cukroví. Domáctí výrobci také museli při produkci přistupovat k některým náročnějším postupům, jako byla například plastická řezba u zdobení dýmek z tvrdého dřeva či plochá řezba prováděná šindelářským výstruhem při vytváření geometrických ornamentů na zakuřovaných hračkách, stoličkách a zásobních truhlách. V používání technik zdobení plochou řezbou vynikli v 19. století zejména výrobci z Valašské Bystřice, kteří zhotovovali zmenšené modely funkčního pracovního nářadí. Tyto hračky byly zakuřované v peci a opatřovány dekorem za pomoci výstružníku a speciálního kružidla.<sup>8</sup>

V tvorbě řezbářů autodidaktů představovala důležitou úlohu figurální plastika, která se zpočátku soustředila na náboženské motivy. K lidovému umění bývají řazeny z nejstarších plastik dochovaných v muzeích dokumentujících sledovaný prostor především ty výtvořky s religiózním obsahem od naprosto neškolených osob. Z těchto děl na první pohled totiž vyplývá, že pro jejich autory byl zcela zásadní duchovní obsah a technické provedení hrálo velmi podružnou roli. Z dnešního pohledu založenému na jiných hodnotových preferencích tyto sošky působí jako nedokonalé a neuměle provedené. Současný pozorovatel si proto jen velmi těžko na ně vytváří estetický názor, kdy přesně neví, co si o tvůrci i plastice samotné má myslet. K těmto velmi ojedinělým dílům skutečně lidové tvorby se silným emočním nábojem je adekvátní řadit několik Piet dochovaných v muzeích, z nichž vyniká zejména archaicky vyhlížející a velmi jednoduše řezaná Pieta ze Pstruží. Deponovaná je v Muzeu Beskyd ve Frýdku-Místku. Do současnosti

se v mnohem větší míře zachovaly plastiky Madon, Piet a Ježíše Krista z 18. a 19. století, u kterých lze rozpoznat jistou tvarovou příbuznost včetně zachování základních forem předloh. To je možné určit především v případech, kdy tvůrčím stimulem bylo působení tzv. *milostných obrazů*, tedy význačných soch kolem kterých se vytvořila poutní tradice. Nejvýraznějším příkladem je historické město Frýdek. V něm vzniklo v polovině 18. století poutní centrum s širokým nadregionálním přesahem a kamenná socha Panny Marie Frýdecké představovala obzvlášť silný kult. V důsledku zájmu poutníků o malé sošky zhotovené podle zázračné předlohy vzniklo ve městě několik specializovaných dílen. Na čtyřgeneračním vývoji v případě řezbářské produkce rodiny Gavlasů je možné sledovat přechod od původní tvorby neškoleného samouka Ondřeje Gavlase ze Sedliště, který na počátku 19. století vytvořil velmi plochou výklenkovou polychromovanou plastiku Panny Marie, k profesionálně-řemeslné rutině jeho potomků s typickými dílenskými stereotypy.<sup>9</sup> Podobná situace byla také v dalším vyhlášeném poutním městě Příboře, kde místní řezbářské dílny se podobně jako ve Frýdku postupně zaměřovaly na výklenkové plastiky s poměrně širokou škálou různých svatých patronů. Vedle sošek madon patřil k oblíbeným zejména Kristus trním korunován a Kristus pod křížem, ze světců pak ochránce proti ohni svatý Florián, svatý Jan Nepomucký či patron rolníků svatý Isidor. Tyto výklenkové plastiky bývaly propracované pouze z přední části a opatřovaly se polychromií olejovými barvami. Obliba betlémů v měšťanských a později i venkovských domácnostech, která výrazně vzrostla po zákazu císaře Josefa II. (platící v letech 1782–1804) vystavovat je v kostelech,

způsobila, že se mnohé řezbářské dílny zaměřily na jejich produkci. Již na přelomu 18. a 19. století se začala utvářet betlemářská střediska, v nichž vedle řemeslných řezbářů působila celá řada neškolených výrobců. Poměrně brzo, patrně na konci 18. století, se výrazným střediskem výroby stálo právě město Příbor se silnými duchovními tradicemi a podstatným vlivem piaristického řádu (v Příboře od roku 1694). Příborská betlemářská produkce trvala až do 1. světové války a ovlivnila další tradiční řezbářské lokality jako například Frýdek. Svěbytnou poetikou podbeskydského venkova vyniká například betlém Antonína Staroveského (1827–1917) z poloviny 19. století z Příbora, který je součástí sbírkového fondu Valašského muzea v přírodě v Rožnově pod Radhoštěm.<sup>10</sup>

Při domácí výrobě betlémů zajišťující zdroj obživy či přivýdělku se objevilo jako charakteristický rys kopírování výchozích řemeslných vzorů přerůstající v typizaci a určitou sériovost produktů. Vzhled mnohých dochovaných betlémů dokazuje, že se této činnosti věnovali i nepříliš talentovaní výrobci pracující pouze na základě osvojení určitých řezbářských úkonů. Typizace i sériovost se uplatnila i u další významné domácí řezbářské produkce a to v Novém Hrozenkově, kde nabyla ve čtyřicátých letech 20. století svěbytné podoby výroba dřevěných hraček vycházejících z grafických návrhů výtvarníka Karla Langera (1903–1998). Hračky se vyráběly tvarováním pomocí pilníků, rašplí a smirkových papírů z polotovarů nařezaných na pásové pile. Základem rozvoje této aktivity, která měla pomoci alespoň částečně řešit sociálně těžké situace některých místních obyvatel, se staly organizované kurzy pro vybrané osoby. Kolekce základního sortimentu skládajícího

se z figurek domácích i divokých zvířat a také postav valachů, byla uvedena do prodeje pod označením *hrozenkovské značky*. Na základě stálé poptávky po betlémech doplnily původní soubor malé, rovněž pro účely domácí výroby typizované, valašské jesličky. Tyto výtvoř vykupovalo družstvo *Dorka* v Praze.<sup>11</sup>

Řezbářská figurální produkce, která v 18. a 19. století byla dominantně zaměřena na náboženskou tematiku, začala doznávat výrazných proměn v tematických pojetích na přelomu 19. a 20. století a ještě výrazněji po první světové válce. Důležitou úlohu v tom sehrál dynamický nástup průmyslu a úpadek významu poutních center. Ve Frýdku specializované dílny již na konci 19. století přecházely k zhotovování hlasatelů povětrností či řezbám nábytku. Změna skladby obyvatelstva a ještě více transformace tradičních hodnot způsobená také mimo jiné první světovou válkou přinesla nová řezbářská témata. Ve dvacátých a třicátých letech 20. století se vedle profesionálů navazujících na jistou historickou kontinuitu začali prosazovat specificti autodidakti. Právě oni přecházeli ke zcela novým pojetím figurální tvorby, kdy vedle tradičních náboženských motivů zobrazovali i každodenní život, práci a také zábavu. Jejich díla vycházející z autopsie představovala zajímavá ztvárnění svébytných sociálních situací reflektujících regionální specifika. K prvním výrazným osobnostem, které rozvíjely tato nová témata, patřili bratři Karel a Jindřich Nytrvé ze Soběšovic.<sup>12</sup> Pro ně byly typické právě postavy havířů a vesnických obyvatel. Ačkoliv oba začínali jako samoukové, mladší Jindřich (Henryk Nitra, 1891–1948) prošel dílenským školením, následně i akademickým sochařským vzděláním a i nadále se věnoval ve svých pracích regio-

nálním motivům. Jeho ryze umělecké a především velmi realistické pojetí nejenže ovlivnilo bratra Karla Nytru (1866–1957), ale ukázalo směr tvorby dalším neprofesionálním autorům z prostoru Beskyd a Podbeskydí. Vliv akademicky vzdělaných umělců na tvorbu beskydských řezbářů byl ovšem mnohem větší. Podstatný dopad měl kurz, který v roce 1928 vedl na Hřčavě akademický sochař Leoš Kubíček. Tento umělec objevil talent dalšího výrazného samouka Ondřeje Zogaty, který velmi úspěšně rozvinul. Práce Ondřeje Zogaty (1904–1965) potvrzují směr, který byl ve dvacátých letech 20. století nastolen, a to postihnout co nejrealističtěji všechny detaily běžného života a navíc do plastik promítnout těžký životní úděl místních obyvatel.<sup>13</sup> Vedle Ondřeje Zogaty vynikli i další hrčavští řezbáři Pavel Burg a Karel Capek. Obdobným způsobem vycházejícím z reality přistupoval ke svým plastikám lesní dělník z Košarisk Jan Kajzar (1901–1970), který podobně jako další autoři ve dvacátých a třicátých letech 20. století postupně opouštěl od jejich barvení do té doby velmi oblíbeného. V tomto meziválečném období došlo k prosazení tvůrčích východisek zobrazování regionálních motivů a především života v horách i pod horami. Na ně navázali jak autoři tvořící po druhé světové válce tak neprofesionální řezbáři, kteří se začali věnovat práci se dřevem až v poslední třetině 20. století.

Mnozí výrazní neprofesionální řezbáři trpěli určitým hendikepem. Ondřej Zogata byl hluchoněmý, sluchově postižený byl malorolník Josef Heja z Halenkova-Dinotice (1902–1985).<sup>14</sup> Právě tato zdravotní a u některých autorů i duševní omezení mohla představovat výrazný tvůrčí stimul, jehož podstatou byl únik do vlastního světa vytvořeného



pomocí dřevořezby. Josef Heja, přestože jeho tvorba se od ostatních řezbářů odlišovala, se stal do jisté míry prototypem lidového umělce v podobě venkovana sedícího na louce, kde pase kozy či krávy a vyřezává svůj vnitřní svět. Je zajímavé, že právě takto romanticky vidí mnoho lidí i současné řezbáře. Josef Heja velkou část svých prací zhotovoval ze samorostů, ke kterým ve druhé polovině 20. století přistupovali i další zejména začínající řezbáři, kdy se z nedostatku zkušeností neodvažovali vytvářet plastiky ze špalíků, nechávali pracovat fantazii a pouze dotvářeli přírodou daný tvar.

Řada řezbářů druhé poloviny 20. století pocházela z rolnického prostředí a vyznačovala se viditelnou absencí znalostí výtvarné problematiky a řezbářských technik. František Holba (1892–1976) z Nedašova začal zhotovovat ve velmi pokročilém věku robustní a velmi statické plastiky s nápadnými disproporcemi a deformacemi. Jeho vrstevníkem byl Josef Koňářík-Míčů (1890–1972) z Nového Hrozenkova. Pro něho bylo typické, že vyřezával zvířata podle učebnic přírodopisu. Podobně podle obrázků v knihách tvořilo později více dalších autorů, jejichž díla se vyznačují malou plasticitou. Mnozí řezbáři se v plné míře věnovali ztvárnění typických regionálních motivů, kdy někdy více inklinovali k realistickému pojetí, jindy se přikláněli spíše k určité schematické zkratce. Do širšího povědomí jako svébytný valašský řezbář vstoupil tesař Michal Žitník (1915–1990).<sup>15</sup> Ten své subjektivní představy o formování života kraje reliéfně znázornil v monumentálním díle do povrchu kmene stromu známém jako *Strom valašského života* nebo také *Píseň o rodném kraji*, které se stalo součástí vstupu do Valašského muzea v přírodě v Rožnově pod Radhoštěm.

Na polské straně Beskyd se venkovští řezbáři v mnohem větším rozsahu stále věnovali sakrální tematice. Typickým představitelem byl například rolník Józef Motyka narozený v roce 1912 v Jaworzynce či Ludwik Kubaszyk (1905–1984) z Koniakowa vyřezávající pouze nožem.<sup>16</sup>

Neprofesionální řezbáři přelomu 20. a 21. století navázali svými přístupy ke tvorbě především na autory z období po druhé světové válce. Tehdy bylo započato objevování svébytných tvůrců, kterým se dostávalo nezvyklé pozornosti a všeobecného uznání, na něž nebyli v rámci své venkovské komunity zvyklí. Svou důležitou úlohu sehrály v sedmdesátých a osmdesátých letech 20. století v prostoru moravsko-slovenského pomezí organizované přehlídky *Zájmové umělecké činnosti*. Ty pomohly odhalit řadu doposud neobjevených autorů tehdy ještě naprosto nepoznamenaných komercí. Pro konec 20. a počátek 21. století se významnými staly řezbářské plenéry, které byly a stále jsou ve své podstatě tvořivými tvůrčími dílnami.

Neprofesionální řezbářství je i ve 21. století zajímavý kulturní jev rozšířený jak na území České republiky, Slovenské republiky tak i Polska. V hraničním karpatském prostoru těchto tří států lze pozorovat jak společné charakteristické znaky, tak i velké rozdíly v řezbářské produkci i ve vnímání samotných tvůrců, což je dané zejména rozdílným přístupem řezbářů i veřejnosti na základě některých sociokulturních odlišností. Spojnicí jsou především kulturní zvláštnosti karpatské oblasti a také prolínající se specifika archaické agrární kultury, dominantní industrializace spojená s hornictvím a hutnictvím. Na polské straně i ve 21. století je stále silná tradice sakrální plastiky a také výrazné barevné polychromie. U slovenských autorů i v dnešní

době převažují plastiky vycházející z retrospektivních pohledů na venkovský život v horách a také různé variace na ornamentálně i figurálně zdobené bačovské nářadí reprezentované črpkami, naběračkami a palicemi.

Na českém území se dnes jen omezený počet řezbářů věnuje náboženské plastice, ale stále stoupá produkce rozmanitých, tradičně i originálně pojímaných betlémů. Venkovské motivy jsou sice pořád oblíbené, ale již nejde říci, že by byly naprosto dominantní. Nahrazovány bývají převzatými předlohami z oficiálního umění a také rozmanitou abstrakcí. Také roste monumentalita plastik, kterou patrně zapříčinila hodnotová proměna společnosti a technická vybavenost tvůrců. Tradiční nástroje nůž a dláto bývají nahrazovány složitější technikou, a tak na jedné straně vznikají hrubá mohutná díla vyřezaná motorovou pilou a na druhé straně velmi precizní a detailní práce zhotovené jemnými frézami.<sup>17</sup> Stále častěji je využíván i exotický materiál, kterým chtějí mnozí řezbáři zvýraznit zamýšlenou mimořádnost svého díla. Pro 21. století je právě ve tvorbě neprofesionálních řezbářů příznačná enormní snaha o výjimečnost a originalitu.

Pro neprofesionální řezbáře je totiž vedle vlastní sebereflexe důležitá i reflexe jejich úzkým i širším okolím, neboť řezbářství je fenomén, který na rozdíl například od amatérských malířů oslovuje široké spektrum společnosti. Jelikož je pro tuto činnost charakteristická individualita, je skutečně těžké nějakým způsobem zobecnovat pohnutky vedoucí k jejímu realizování. Za pozornost stojí skutečnost, že u mužů se vyskytuje mnohem větší oddanost a zaujetí pro řezbářskou tvorbu než u žen. Základem neprofesionálního řezbářství je svébytná forma trávení

volného času, vycházející z různých podnětů, založená na osobních schopnostech a dovednostech tvůrců.<sup>18</sup> Primárním stimulem je pak touha a potřeba podmanit si poddajný přírodní materiál – v tomto případě dřevo, a dokázat především sám sobě své schopnosti. Důležitý je pro tyto tvůrce proces vlastní seberealizace v rámci výtvarného a do jisté míry i řemeslného vyjádření. Pro pocit jejich tvůrčího uspokojení pak kvalita, výtvarná dokonalost, zručnost, originalita představují naprosto rozdílně vnímané hodnoty. Tvorba mnohých řezbářů je dána vlastně jen tím, co zvládnou a co jim jejich možnosti na základě talentu, zručnosti a prostorového vnímání dovolí. Skutečnost, že dosáhnou jen na určitou hranici, znamená adekvátní zformování jejich projevu, což často vytváří svébytnost a originalitu děl mnoha z nich. Profesionální spektrum, ze kterého se neprofesionální řezbáři rekrutují, je skutečně pestré a sahá od dělnických a řemeslných profesí k lidem pracujícím v kancelářích, technikům, učitelům a k dalším zaměstnáním vyžadujícím i vysokoškolské vzdělání. Poměrně novou záležitostí je, že se objevily mezi řezbáři i ženy. Stále je však převaha mužů v této zálibě naprosto dominantní a ženy řezbářky se vyskytují jen v malém počtu.<sup>19</sup>

Na závěr je třeba konstatovat, že i v současné době je o neprofesionální řezbářství stále velký zájem, ale také dochází k určitému posunu od počátečních prací vycházejících ze sebereflexe a reflexe svého prostředí k nivelizaci tvorby, a to v důsledku komerčních tlaků a přizpůsobení se poplávce. Neprofesionální řezbářství 21. století se rovněž začíná odklánět od tvorby označované jako lidová či tradiční a prosazuje se monumentalita a abstrakce. Z těchto důvodů se tak mnozí neškolení tvůrce pomalu dostávají



mimo zorný úhel etnografů a také muzeí, která mohou jen s obtížemi stanovit, do jakých typů sbírek by tato produkce, stojící mimo akademické umění i tradice *lidových tvůrců*, měla být zařazena.

- <sup>1</sup> Dvořák, J. a Michalička, V. *Řezbáři a betlemáři: Sondy do řezbářské a betlemářské tvorby na moravsko-slezsko-slovensko-polském pomezí*. Nový Jičín: Jaroslav Dvořák, 2009, s. 4–7.
- <sup>2</sup> Srov. Jeřábek, R. Výtvarná kultura lidu. Pokus o systematizaci lidového a zlidovělého umění. *Umění a řemesla*, 1989, č. 2, s. 7–11; Týž: Lidové umění a výtvarná kultura lidu: Pojmoslovné úvahy. *Slovenský národopis*, 1978, roč. 26, s. 405–414; Týž: Lidové umění na dnešní vesnici. *Umění a řemesla*, 1978, č. 4, s. 63–64; Týž: Podstata a charakter lidového umění. In Krejčí, M. a Frolec, V., eds. *Tradice lidové kultury v životě socialistické společnosti*. Brno: Jihomoravský krajský národní výbor, 1974, s. 37–41; Kovačevičová, S. *Lidové výtvarné umění: Slovensko*. Praha: Státní pedagogické nakladatelství, 1974.
- <sup>3</sup> Štika, J., ed. *Těšínsko. 4. díl, Lidová píseň a hudba, lidový tanec, prozaická ústní slovesnost, lidové umění výtvarné*. V Českém Těšíně: Muzeum Těšínska, 2002. Vachová, Z. Lidové umění výtvarné, s. 241.
- <sup>4</sup> Například z pěti identifikovaných neškolených řezbářů v městě Příboře v roce 2015 se za lidového považuje pouze jeden.
- <sup>5</sup> Jeřábek, R. Současná neprofesionální plastika v českých zemích. *Slovenský národopis*, 1982, roč. 30, s. 563–576.
- <sup>6</sup> Srov. Michalička, V. Beskydský řezbář ptáčeků Josef Maceček – proces seberealizace neprofesionálního tvůrce. *Národopisná revue*, 2009, roč. 19, č. 3, s. 195–197.

- <sup>7</sup> Srov. Pohribný, A. a Tkáč, Š. *Naivní umění v Československu*. Praha: NČSVU, 1967, s. 8.
- <sup>8</sup> Jedním z nejznámějších výrobců zakuřovaných hraček ve 20. století byl Jan Štefela (1916–1977) z Valašské Bystřice.
- <sup>9</sup> Chadraba, R. Tradice lidové plastiky na Frýdecku. *Radostná země*, 1953, 3, s. 97.
- <sup>10</sup> Brandstetrová, M. et al. *Beskydy: dny všední i sváteční*. Třinec: Wart, 2013, s. 193.
- <sup>11</sup> Liďák, P. *Hračky z Nového Hrozenkova: Historie zaniklé výroby*. Rožnov pod Radhoštěm: Valašské muzeum v přírodě, 2010.
- <sup>12</sup> Sikora, W. *Henryk Nitra*. Bielsko-Biala 1981.
- <sup>13</sup> Benatzky, J. Ondřej Zogata. *Těšínsko*, 1994, roč. 37, č. 1, s. 25–26.
- <sup>14</sup> Veselská, J. Josef Heja. *Valašsko*, 2002, 9, s. 43–44; Orel, J. Valašský řezbář Josef Heja. *Umění a řemesla*, 1973, roč. 13, č. 4, s. 3; Bečák, J. R. *Z tvorby lidového umělce Josefa Heje*. Olomouc: Vlastivědný ústav, 1973.
- <sup>15</sup> Orel, J. Michal Žitník: Profil valašského lidového řezbáře z Velkých Karlovic-Soláně. *Národopisné aktuality*, 1983, roč. 20, č. 4, s. 255–259.
- <sup>16</sup> Grabias, H. *Józef Motyka*. Bialsko-Biala 1987.
- <sup>17</sup> Ještě v roce 1981 Richard Jeřábek psal o tom, že monumentalita a patos jsou těmto tvůrcům cizí, což v současné době již neodpovídá realitě. Viz Jeřábek, R. *Plastika lidových tvůrců*. Praha: Odeon, 1981, s. 7.
- <sup>18</sup> Řada neprofesionálních řezbářů se věnuje své zálibě naplno až po odchodu na důchod. Důvodem bývá jednak vyplnění nabytého času, jednak vzdorování vlastní izolaci po ztrátě zažitých jistot spojené s hledáním vlastní individuality a nového smysluplného uplatnění.
- <sup>19</sup> Produkce žen řezbářek zůstává stále výjimečnou záležitostí a pohybuje se spíše v dekorativní rovině či výrobě sériových a dobře prodejných drobnějších předmětů. Pouze minimum neprofesionálních řezbářek se věnuje rozměrnější plastice a reliéfům.

## Literatura:

BEČÁK, Jan Rudolf. *Z tvorby lidového umělce Josefa Heje*. Olomouc: Vlastivědný ústav, 1973. Nestr.

BENATZKY, Jindřich. Ondřej Zogata. *Těšínsko*, 1994, roč. 37, č. 1, s. 25–26. ISSN 0139-7605.

BRANDSTETTROVÁ, Marie et al. *Beskydy: dny všední i sváteční*. Vyd. 1. Třinec: Wart, 2013. 272 s. ISBN 978-80-905079-3-7.

DVOŘÁK, Jaroslav a MICHALIČKA, Václav. *Řezbáři a betlemáři: Sondy do řezbářské a betlemářské tvorby na moravsko-slezsko-slovensko-polském pomezí*. Nový Jičín: Jaroslav Dvořák, 2009. 197 s. ISBN 978-80-254-6197-6.

GRABIAS, Halina. *Józef Motyka*. Bialsko-Biała: 1987.

CHADRABA, Rudolf. *Tradice lidové plastiky na Frýdecku. Radostná země*, 1953, 3, s. 97.

JEŘÁBEK, Richard. *Lidové umění a výtvarná kultura lidu: Pojmoslovné úvahy. Slovenský národopis*, 1978, roč. 26, s. 405–414.

JEŘÁBEK, Richard. *Lidové umění na dnešní vesnici. Umění a řemesla*, 1978, č. 4, s. 63–64.

JEŘÁBEK, Richard. *Plastika lidových tvůrců*. Praha, Odeon, 1981. 71, [1] s. Soudobé české umění.

JEŘÁBEK, Richard. *Podstata a charakter lidového umění*. In KREJČÍ, Miroslav a FROLEC, Václav, eds. *Tradice lidové kultury v životě socialistické společnosti*. Brno: Jihomoravský krajský národní výbor, 1974, s. 37–41.

JEŘÁBEK, Richard. *Současná neprofesionální plastika v českých zemích. Slovenský národopis*, 1982, roč. 30, s. 563–576.

JEŘÁBEK, Richard. *Výtvarná kultura lidu: Pokus o systematizaci lidového a zlidovělého umění. Umění a řemesla*, 1989, č. 2, s. 7–11.

KOVAČEVIČOVÁ, Soňa. *Lidové výtvarné umění: Slovensko*. 1. vyd. Praha: Státní pedagogické nakladatelství, 1974. 213 s., [4] s. obr. příl. Odborná literatura pro učitele. Řada společenských věd.

LIDÁK, Petr. *Hračky z Nového Hrozenkova: Historie zaniklé výroby*. Rožnov pod Radhoštěm: Valašské muzeum v přírodě, 2010. 124 s. ISBN 978-80-87210-30-7.

MICHALIČKA, Václav. *Beskydský řezbář ptáčků Josef Maceček – proces seberealizace neprofesionálního tvůrce. Národopisná revue*, 2009, roč. 19, č. 3, s. 195–197. ISSN 0862-8351.

OREL, Jaroslav. Michal Žitník: *Profil valašského lidového řezbáře z Velkých Karlovic-Soláně. Národopisné aktuality*, 1983, roč. 20, č. 4, s. 255–259.

OREL, Jaroslav. *Valašský řezbář Josef Heja. Umění a řemesla*, 1973, roč. 13, č. 4, s. 3.

POHRIBNÝ, Arsén a TKÁČ, Štefan. *Naivní umění v Československu*. 1. vyd. Praha: NČSVU, 1967. 67, [3] s.

SIKORA, Władysław. *Henryk Nitra*. Bielsko-Biała: Beskidzkie Towarzystwo Społeczno-Kulturalne, 1981, 30 s.

ŠTIKA, Jaroslav, ed. *Těšínsko. 4. díl, Lidová píseň a hudba, lidový tanec, prozaická ústní slovesnost, lidové umění výtvarné*. Vyd. 1. V Českém Těšíně: Muzeum Těšínska, 2002. VA-CHOVÁ, Zdena. *Lidové umění výtvarné*, s. 219–264. ISBN 80-86101-01-0.

VESELSKÁ, Jiřina. *Josef Heja. Valašsko*, 2002, č. 9, s. 43–44.



# JOSEF HEJA

(\*12. 3. 1902 – †5. 9. 1985)

Jiřina Veselská



Josef Heja – řezbář, Halenkov-Dinotice, 1967,  
foto B. Příkryl, fotoarchiv VMP, inv. č. K 1

V letošním roce si připomínáme padesát let od přehlídky lidové umělecké tvořivosti ve Valašském Meziříčí, kde se zájemci o neprofesionální dřevorezbu měli poprvé možnost seznámit s plastikami dosud neznámého autora – Josefa Heji z Dinotice. Jak popisují přímí návštěvníci, byla jeho dílka mimořádná, zcela se vymykala obecně uznávaným formám plastik, obvykle vyřezávaných podle vzorů slohového umění, jak velela tehdejší představa o dokonalosti. V Hejových plastikách naopak na všechny působila originalita námětu, jednoduchost opracování výchozího tvaru a prostota polychromie. Dojmy shrnul Ing. Jan Rudolf Bečák, v té době ředitel Valašského muzea v přírodě: *Jeho práce, primitivně zhotovené ze samorostů a dotvořené prostým valašským křivákem a jemně kolorované akvarelovými barvami, překvapily mne svou upřímností, prostotou, naivní fantasií i nevědomou tvůrčí odvahou primitiva... Čím více jsem byl okouzlen primitivním uměním Hejovým, tím vtíravější byla pro mne v této atmosféře výstavy myšlenka, že autor jen předstírá poetickou prostotu, zatím co je poučen uměním Chagalovým, Svolinského nebo Strnadela.*

O málokterém lidovém řezbáři nám chybí tolik životopisných údajů a informací o jeho názorech, inspiraci i způsobu zpracování námětů jako o Josefu Hejovi. Důvodem je skutečnost, že žil po desítky let spolu s rodinou v ústraní v údolí Dinotice, které tvořilo celý jeho svět. Veřejnost se s jeho plastikami poprvé seznámila, když měl téměř 63 let, díky jeho mladšímu bratrovi Aloisovi, který se valašskomeziříčské výstavy zúčastnil se svými obrazy. V opačném případě

by zůstali jeho ptáčci, zvířátka a drobné postavy vyřezávané z dlouhé chvíle z jalovcových samorostů, pouze dárky a hračkami pro děti.

Josef Heja se narodil 12. března 1902 v Hovězí jako páté dítě zdejšího chalupníka Pavla Heji a jeho manželky Veroniky, rozené Tkadlecové. Početnou rodinu zabezpečoval svou prací otec, který ovládal, ač nevyučení, řadu dřevozpracujících profesí, tak jak ho naučil jeho otec. O starším z generace Hejových se tradovalo, že také uměl vyřezávat sošky, žádné jeho práce se však nedochovaly. Pavel Heja byl střídavě tesařem, bednářem, uměl zhotovit vše, co bylo v domácnosti a hospodářství ze dřeva třeba. Hejovým se narodilo celkem devět dětí, z nichž ale pět zemřelo krátce po narození nebo jako nemluvnata. Sám Josef Heja pocházel z dvojčat – děvčátko Anežka zemřelo krátce po narození. Dospělosti se dočkaly pouze dvě starší sestry a o šest let mladší bratr Alois František. Jak těžký byl život v chlapcově rodině, připomíná Hejova drobná vzpomínka na jednu z mála radostných událostí: *Jednúc jsem našel na púti korunu, nakúpil jsem cukrové, paklík byl po šestce, jaké to bylo radosti, Jezus, Matičko, šel sem domů a měl jsem kapse plné cukrového.* Zážitek si pamatoval až do svých pětasedmdesáti let jako něco, co zcela vybočovalo z každodenní práce a starosti o obživu.

Školní docházku začal v Hovězí, ale nebyla ani dlouhá, ani nepřetržitá a jistě ani příliš kvalitní. Školu opustil ve třetí třídě. Sám vzpomínal: *Učení bylo bídné, já jsem do školy málo chodíval, až jsem vyšel školu, byl sem více po pracích.* Poměrně záhy začal pomáhat jako tesař, zedník, bednář, uměl strouhat šindel. Nebyl vyučený, ale učitele našel v otci a dědovi. Při nedostatku práce se dřevem nepohrdnul ani výpomocí v zemědělství – pásal dobytek nebo pracoval na poli. Práce ho ale vzdalovala z rodné obce do města, stále chtěl domů, do hor, kde se cítil nejlépe. Až

o mnoho let později, v polovině sedmdesátých let, zdůvodnil proč: *Je to tu pěkné, enomže já už jsem taký zvyklý, že mně je to vzácné na těch pasekách, na těch kotároch.*



Josef Heja – bednář, Halenkov-Dinotice, nedat., soukromý archiv L. Tomancové, nečísł.



Záměr vrátit se na hory naplnil až ve svých třiceti letech, když se v roce 1932 oženil s Františkou Čotkovou, rodačkou z Halenkova. Přiženil se do její dřevěnice a Halenkov a jeho údolí Dinotice se mu staly domovem až do konce života. Rodinného štěstí si ale příliš neužil, jako žena záhy zemřela na tuberkulózu. Jeho druhou ženou se stala Veronika Novosadová. Ale ani s ní se rodinné pohodě dlouho netěšil, po krátké době i ona zemřela. V roce 1950 se oženil potřetí. Do své chalupy v údolí Dinotice si přivedl Anastázii Kořenkovou z Kychové. O rok později se jim narodila dcera Ludmila, která o rodiče pečovala až do jejich smrti. Paní Hejová byla podle sousedů veselá, řečná žena, ale na sklonku života ji v dokumentárním filmu vidíme jako spíše plachou a mlčenlivou, unavenou těžkou každodenní prací doma i na poli.

Konec padesátých a počátek šedesátých let byl i na Valašsku obdobím kolektivizace, družstva začínala hospodařit na spojených polích, ve výše položených oblastech se většinou zabývala chovem skotu. Hejovi do družstva nevstoupili, o jejich příkrá drobná políčka nemělo družstvo zájem. Zemědělské hospodaření bylo pro rodinu po řadu let jediným zdrojem obživy. Obdělávání malých políček bylo pro oba manžele fyzicky velmi náročné, i když nářadí i domácí potřeby ze dřeva co byly v domácnosti a hospodářství třeba, si hospodář zhotovil sám. Rok od roku bylo obstarávání skromného živobytí z pole a chléva namáhavější, všechno musely zastat ruce, jednoduché nářadí a kravský potah. Jednoduché nebylo pro soukromého zemědělce splnit předepsané dodávky všeho, co se urodilo a vychovalo, vejce, sádlo, tele nebo krávu bylo nutné každoročně odevzdat státu, aby se neplatila pokuta. Hejovi chovali dvě krávy a jejich pasení bylo po větší část roku pro hospodáře naplněním od-

poledne. Na konci šedesátých let obdržel malý důchod, ke zlepšení živobytí přispíval také zájem o jeho práce ze strany muzeí i soukromých sběratelů.

Počátek šedesátých let můžeme s jistou rezervou považovat za dobu, kdy objevil kouzlo tvorby ze dřeva. Nadání převést svou fantazii do trvalého materiálu, dlouhá chvíle na pastvě a izolace způsobená hluchotou, stály u počátku tvorby. Desetiletí od první veřejné prezentace na výstavě můžeme považovat za období intenzivní tvorby i stoupajícího zájmu odborné i laické veřejnosti. Dobu ukončení řezbování není možné přesně určit. V roce 1977, kdy mu bylo 75 let, trpěl podle filmového záznamu výrazným třasem rukou, který mu s největší pravděpodobností bránil zejména v propracování postav i polychromii. Této skutečnosti by nasvědčoval i fakt, že poslední práce byly do rožnovské sbírky získány v závěru roku 1978.

O rodiče se ve stáří starala jejich dcera Ludmila Tomančová. Paní Anastazie Hejová zemřela v roce 1983, o dva roky později, 5. září 1985, se uzavřela životní poutí Josefa Heji. Přes všechna ocenění a uznání zůstal ale velmi plachým, málomluvným člověkem, s pokorou vykonávajícím těžkou práci na poli i v lese. V době, kdy se veřejnost měla možnost seznamovat s Hejovými plastikami a kompozicemi, se jen nemnoha osobnostem podařilo seznámit se s ním blíže, poznat ho zblízka, proniknout do světa jeho fantazie. Jedním z prvních byl Ing. Jan Rudolf Bečák, tehdejší ředitel Valašského muzea v přírodě, který již v květnu roku 1966 získal do muzejní sbírky prvních 23 prací, zejména stromy s ptáčky a figurky zvířat, vypracované ze samorostů. Z jeho textu k výstavě, kterou připravil ve Vlastivědném ústavu v Olomouci v roce 1973, si můžeme udělat alespoň malou



Manželé Hejovi, Halenkov-Dinotice,  
9. 8. 1975, foto P. Herynek,  
soukromý archiv P. Herynka, nečisl.

představu o jeho prvních dojmech ze setkání s pozoruhodným autorem: *Již dávno jsem nevěřil, že se setkám ve svém životě s opravdovým lidovým umělcem, který se nepoučuje a nic nepřebírá, ale své práce tvoří z vlastního tvůrčího impulsu, ze svých představ a niterné potřeby.*

V celé obsáhlé tvorbě Josefa Heji můžeme sledovat dvě, na první pohled rozdílné linie. Plastiky z obou období se liší nejen výchozím materiálem a jeho zpracováním, ale také prostředím, v němž vznikaly, a hlavně co zobrazovaly. Pravidelný pobyt na pasínku byl příležitostí k vnímavému pozorování okolní přírody, rostlin i ptáků a zvířat. Zde poznával přírodu do nejmenšího detailu. Pronikání do jejích tajů podporovala také určitá izolace, kterou způso-

bila hluchota. Nejprve ho zaujaly různé tvary závalů na jalovcových větvích, které vznikaly po okusování pasoucím se dobyt看em. Jejich pitoreskním tvarům, nepatrně dotvárovaným nožičkem, dával nejčastěji podobu zvířat a ptáků, hlavně těch, které znal z detailního pozorování přírody kolem. Stromy s ptáčky doplněné o další zvířátka jsou pro počátky tvorby typické. Ing. Bečák charakterizoval toto období a inspirační zdroje, patrně na základě rozhovorů s Josefem Hejou: *Už v mládí se pokouší jako kluk na pastvě s větším nebo menším zásahem nožem odkrýti tajemství dřeva. A tato vzrušující hra s fantazií přináší mu tvůrčí radostné opojení a největší odměnou mu byla vždy sdílná radost obdávovaných dětí...*

Josef Heja – výroba plastiky,  
Halenkov-Dinotice, 1967,  
foto B. Příkryl,  
fotoarchiv VMP, inv. č. K 3





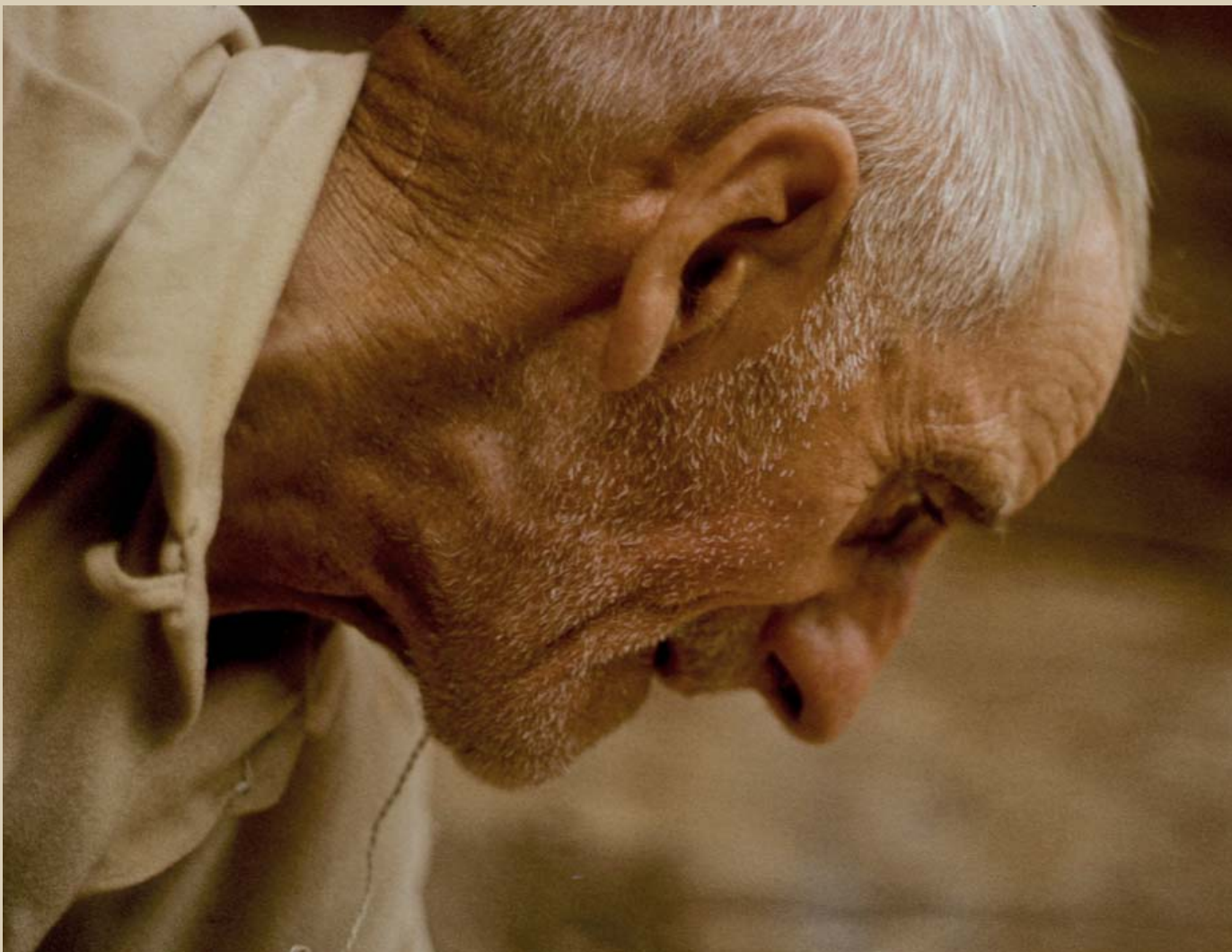
Proto také první vystavené práce byly natolik jiné než plastiky ostatních neprofesionálních autorů. Porovnáváme-li tyto drobné figurky fantaskních zvířátek, ptáků a postavíček dětí v nezvyklých pozicích s plastikami ostatních autorů, vystavujících na přehlídkách, vidíme markantní rozdíl. Zatímco jejich cílem byla dokonalá, propracovaná postava s detaily, mnohdy připomínající předlohy ze slohového umění, Heja se naopak nechával unášet fantazií. Jeho dílka provokovala diváky, aby i oni zapojili svou představivost a hledali tajemství, které do nich vložil tvůrce.

Rok 1966 přinesl Josefu Hejovi první širší srovnání tvorby s jinými autory Severomoravského kraje, když po jarní výstavě ve Valašském Meziříčí vystavoval na krajské přehlídce amatérského výtvarnictví v Uničově a také na celostátní výstavě amatérské tvorby v Brně, kde byly jeho práce zařazeny do soutěžního oboru *plastika a užité umění*. Porotu zaujaly natolik, že byly oceněny čestným uznáním. Zájem o jeho tvorbu vzrůstal. Na popularizaci jeho plastik se vedle Ing. Bečáka začali podílet další kurátoři etnografických muzejních sbírek i první zájemci z řad soukromých sběratelů. Pozvání na výstavy přibývalo, stejně jako ocenění.

Pravděpodobně po prvních pozváních na přehlídky amatérských tvůrců a oceněních své tvorby se jeho plastiky tematicky proměnily. Už mu nestačil *pasínek* jako místo inspirace a příležitostné tvorby, začal vyřezávat doma v době, kdy jak sám říkal: *není roboty v hospodářství*. Jeho pozornost se obrátila ke světu, v němž žil každodenní život – zvířátka a pohádkové postavy nahradily plastiky představující muže a ženy při práci. Místem tvorby se mu stala místo *pasínku* kuchyně, i když nástroje používal téměř stejné jako dřív – nejčastěji nůž, ale také dláto, rašpli, k povrchové úpravě smirek.

Výchozím tvarem, s nímž začal pracovat, se stal špalík lipového dřeva. Ten se mu stal zdrojem tajemství, které je třeba odhalit a dát mu podobu postavy, byť na první pohled málo propracované, s naznačenými detaily obličeje. Zůstala také jednoduchá polychromie v tlumených odstínech akvarelových barev. Jeho figury jsou svým výrazem neopakovatelné, mezi náměty defilují světcí nebo darovníci kolem betlémské scény, ale hlavně lidé práce i radosti – pasáci, ženy, řemeslníci, dřevaři, muzikanti, děti na houpačce. K proměně špalíku v poměrně strnulou postavu chlapa nebo roby nepotřeboval nákres ani model. Trpělivě zbavoval hranolek zbytečných částí nožem nebo dlátem, občas použil rašpli nebo smirek, aby povrch upravil. Stejně jako on sám jsou postavy charakterizovány prostotou, s jednoduše naznačenými pohyby, obdařeni statickou důstojností, obrázení k divákovi, mnohé kompozice s téměř dokumentární věrohodností zachycují lidskou práci typickou pro venkovské hospodaření, často se všemi detaily. Jen v málo případech doplní původní špalek dodatečně připevněnými rukama, častěji pak artefakty typickými pro určitou činnost: máselnicí, sáněmi se dřevem, kosou, ale také hudebními nástroji. Jsou ale i kompozice veselé. K jedné z nejpůvabnějších plastik, nazvané Houpačka, se váže příhoda zaznamenaná Ing. Bečákem: *Jednou vytvořil houpačku s loďkami, ogary a cérkami tak, jak to viděl někde na pouti. Ale ze stojek trámů houpačky vytvořil jakési fantastické postavy chlapů. Když jsem ho zkoušel otázkou, proč je vytvořil, odpověděl mně na to zklamaným údivem: „Aj vám sa to nelúbí? Já s moju starú sme před nů seděli několik večerů a tolik sme sa nasmáli.“*

Zájem o Hejovu tvorbu přinášel další pozvání na výstavy a přehlídky nejen regionální, ale také celostátní. V roce 1973 obdržel 1. cenu na celostátní výstavě Dřevo ve všech

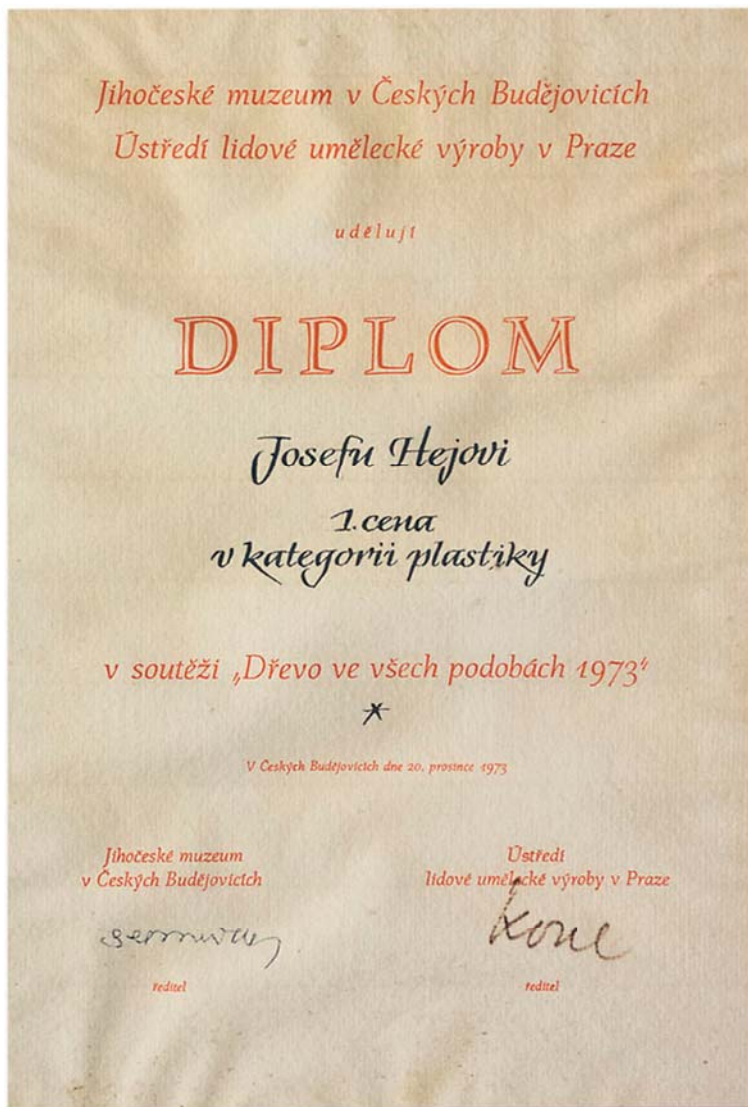


Josef Heja – řezbář, Halenkov-Dinotice, 1982,  
foto P. Konečný, soukromý archiv P. Konečného, č. 01



Josef Heja – řezbář, Halenkov-Dinotice, 1982,  
foto P. Konečný, soukromý archiv P. Konečného, č. 23





Ocenění Josefa Heji, České Budějovice, 20. 12. 1973, soukromý archiv L. Tomancové, nečísl.

podobách, která se konala v Českých Budějovicích. Ocenění mu udělalo velkou radost, jak zaznamenal Břetislav Olšer, dopisovatel okresních novin: *Kdybyste to viděl, co tam bylo lidí a těch všelijakých vyřezávaných věcí. Počkejte nám to někde sepsané. Bylo tam 343 řezbářů s 1748 figurkami a soškami. A představte si, že oni dali první cenu zrovna mě.* Rok 1973 byl pro Josefa Heju zvláště úspěšný. Jeho figurky byly vystaveny a také oceněny na národním festivalu zájmové umělecké činnosti nazvaném *Láska, práce, život*, který se konal v brněnském Domě umění. Druhá polovina sedmdesátých let přinesla výjimečnému autorovi řadu dalších ocenění jak okresních a regionálních, tak celostátních. Jeho tvorbě byly věnovány první samostatné výstavy, např. v Galerii výtvarného umění v Litoměřicích, která nesla pro jeho tvorbu příznačný název *Umění prostého srdce*. Ing. Bečák, po svém odchodu z Rožnova do Olomouce, připravil v roce 1973 autorskou výstavu ze sbírek muzeí a v textu katalogu zachytil svá setkání s Josefem Hejou.

Styl práce ani sevřená forma postav už se nezměnila, přibývalo pracovních i sakrálních námětů. Mezi těmi dominovaly betlémy a postavy světců. V betlémeh každého z diváků zaujala postava Panny Marie, která se neskláněla nad dítětem v jeslích, ale držela Ježíška na klíně. Toho si všiml také Oldřich Šulěř, na jehož otázku Josef Heja odpověděl: *No víte-i, tak je to myslím lepší, mu tam bude u maměnky dobře.*

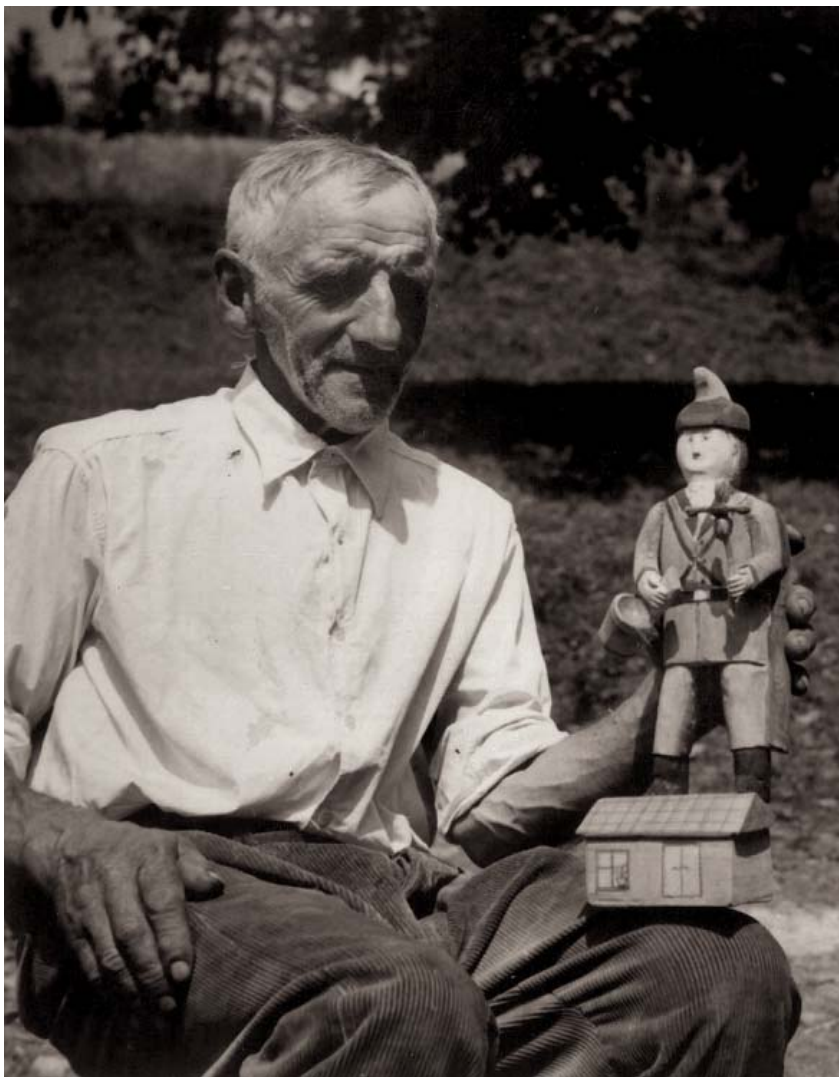
Postupně se jeho plastiky staly součástí veřejných muzejních a galerijních sbírek, nejobsáhlejší soubory jsou uloženy v rožnovském a olomouckém muzeu, kolekci vlastní muzea ve Vsetíně, Zlíně. Řada soukromých sběratelů a obdivovatelů si odnášela do svých domovů spolu s nimi radost. Jedním z těch, kteří vlastnili Hejovy plastiky, v tomto případě betlém, byl i akad. sochař Vladimír Preclík. Jeho Dřevěná knížka obsahuje také vyznání: *Mám betlémů hodně, ten nejhezčí od pana Josefa Heji. Mám ho v ložnici a vždycky, když vstávám, padne mi zrak nejdříve na něj. Ono je poučné dívat se na ty dřevěné figurky, vždyť ty nejlepší mají charakter sochařského díla.... To sochař pozná. Nemají rozmáchlá gesta. Jejich celkové pojetí je kompaktní, jak to má být u dobré sochy.*

Hejova tvorba inspirovala tvůrce ostravské redakce ČT, kteří prožili na dinotické pasece několik dnů, aby realizovali dokument pod názvem *Aby dřevo promluvílo*. Záběry zachytily Josefa Heju nejen při vyřezávání, ale také při práci na poli, v lese, na pastvě, v rodině. Z tvorby ale autory zaujaly pouze práce současné, snímek nezachycuje, až na výjimky, práce z prvního období, kdy byly jejich základem upravené samorosty. Jedné skutečnosti si však divák všimne hned, celá tvorba je komplikovaná pozorovatelným třasem rukou, jedním z projevů stáří. Jak řezbování, tak malování hotových figur bylo stále náročnější. V tomto handicapu můžeme patrně hledat důvod k ukončení tvorby.

Ač se tvorba Josefa Heji uzavřela již před třiceti lety, stále oslovuje svou fantazií, prostotou a zároveň věrohodností zachycující svět, který s jeho generací zanikl. Na otázku, co mu dělá největší radost, odpověděl v roce 1975 velmi příznačně:



Josef Heja – řezbář, Halenkov-Dinotice, 1967,  
foto B. Příkryl, fotoarchiv VMP, inv. č. K 15



Josef Heja s plastikou sv. Floriána, Halenkov-Dinotice, nedat., soukromý archiv L. Tomancové, nečisl.

*Z čeho já mám radost? Že mňa to baví, že ty ľudé figurky vidí, že jim je to vzácné a milé...*

Profesor Richard Jeřábek, který se tvorbou neprofesionálních řezbářů zabýval po mnoho let, uzavřel svou charakteristiku Hejovy tvorby velmi jednoznačně, když napsal: *Celou svou tvorbou, úzce svázanou s folklórním prostředím a jen nepatrně poznamenanou vnějšími vlivy, se Josef Heja řadí mezi nejosobitější lidové řezbáře v přítomnosti.*

Pamětníků, kteří by mohli ještě sdělit dojmy ze setkání s touto výjimečnou osobností, každoročně ubývá. Vzpomínky, dříve zaznamenané, jen naznačují, jaký byl člověk a jakými cestami se ubírala jeho tvorba podporovaná originálním pohledem na život. S poezií, ale o to věrohodněji charakterizoval jeho osobnost Oldřich Šuleř: *Říká-li se někdy, možná poněkud nadneseně, že dílo přežívá svého tvůrce, pak o Hejových dřevěných soškách to platí docela určitě... Jeho sošky přežívají jako ty jalovce v údolí Dinotického potoka a já si nadále připomínám starého pasáka, jak sedí na mezi u krav, usmívá se do sebe prchavým úsměvem a vyřezává z plochého klátku (protože jiné dřevo nemá po ruce) svatého Floriánka s dojmavě prostoduchým výrazem ve tváři a vůbec ho nezapadne starat se o soudy jiných.*

## Literatura:

- BEČÁK, Jan Rudolf. *Z tvorby lidového umělce Josefa Heje*. Olomouc: Vlastivědný ústav, 1973. Nestr. [Katalog výstavy]
- BEČÁK, Jan Rudolf. Lidový umělec Josef Heja. In *Napsali o Halenkovu: sborník*. Halenkov: Obecní úřad 2004, s. 30–33.
- Dřevo ve všech podobách. *Umění a řemesla*, 1974, roč. 14, č. 3, s. 12.
- JERÁBEK, Richard. *Plastika lidových tvůrců*. Praha, Odeon, 1981. Josef Heja, s. 18–19. Soudobé české umění.
- KAŠPAROVÁ, Jiřina. Tož, vítajte na Hovězí: Moje rodná obec oslavila polovinu milénia. *ZVUK: Časopis pro kulturu a společenské dění v kraji Zlín*, 2004, č. 2, s. 49–50.
- KOUDELÁKOVÁ, Lucie. *Lidový řezbář Josef Heja z Halenkova: Život a dílo významného představitele neprofesionální tvorby na Valašsku: diplomová práce*. Opava: Slezská univerzita, Filozoficko-přírodovědecká fakulta, Ústav historických věd, 2008. 122 s.
- KUBELA, Rudolf. Vzpomínka na Josefa Heju. In *Zpravodaj Okresního vlastivědného muzea ve Vsetíně*. Vsetín: Okresní vlastivědné muzeum, 1988, s. 70–72.
- MATUŠŮ, Jan a kol. *Vítajte na Hovězí: Sborník článků a vyprávění z dávných i nedávných časů*. Hovězí: Obecní úřad, 2004. 199 s. [cit. s. 169]. ISBN 80-239-2589-X.
- OREL, Jaroslav. Valašský řezbář Josef Heja. *Umění a řemesla*, 1973, roč. 13, č. 4, s. 3.
- PRECLÍK, Vladimír. *Dřevěná knížka*. Praha: Melantrich, 1988. 323 s.
- ROČEK, Michal. *Dřevo vypráví: Průvodce výstavou Plastiky lidových tvůrců ve Valašském muzeu v přírodě v Rožnově pod Radhoštěm*. Rožnov pod Radhoštěm: Valašské muzeum v přírodě, 2006. 12 s.
- ŠULEŘ, Oldřich. *Je to chůze po kotárech!: povídání o valašském folklóru a lid. kultuře na Valašsku*. Praha: Vyšehrad, 1989. 191 s. [cit. s. 144–146]. ISBN 80-7021-009-5., *Umělci čistého srdce: Naivní a lidové umění, art brut: Sbírka Pavla Konečného*. Velehrad: Ottobre 12, 2001. Josef Heja, s. 34–37. ISBN 80-86528-06-5.
- VESELSKÁ, Jiřina. Josef Heja. *Valašsko*, 2002, č. 9, s. 43–44.



# ODKAZ JOSEFA HEJI V INSTITUCIONÁLNÍCH A SOUKROMÝCH SBÍRKÁCH



K. Chovanec: Josef Heja, portrét, reliéfní dřevořezba, výška 31 cm, Rožnov pod Radhoštěm, 2002, sbírka VMP, inv. č. 61036

**Jana Tichá**

*Dřevěná socha v moderní společnosti, společnosti praktické, nemá zrovna na růžích ustláno. Depozitáře galerií bývají často vlhké a v bytech sběratelů bývá zase přetopené suché prostředí. Galérie a sběratelé kupují, pokud kupují, raději sochy bronzové. Ty jsou stálejší, dobře se z nich utírá prach... Dřevěná socha naproti tomu, ač se s člověkem sžívá rychleji a žadoní o pohlázení, může z ničehož nic ukázat trhlinu na svém povrchu... Prasklina ve dřevě je důkaz o jeho organickém životě, o jeho spřízněnosti s lidmi. Stárnoucímu člověku se přece také vrásky nevyčítají.*

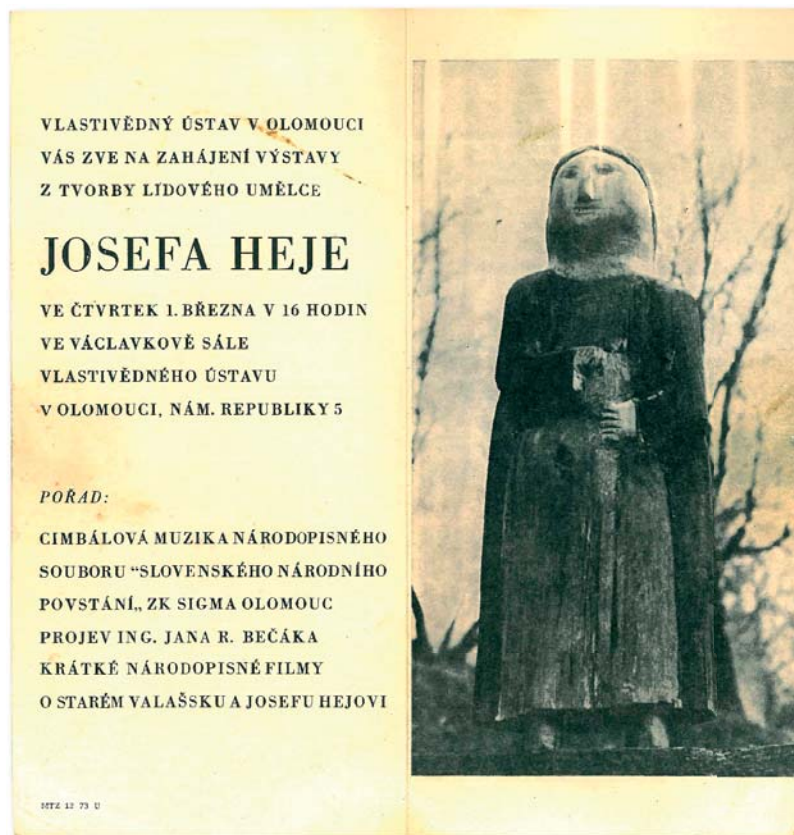
Vladimír Preclík

*... umění nejskromnější, jehož řeč nebývá bez vzácné líbeznosti a tiché vroucnosti...*

Josef Čapek

Jak příhodným se ukázalo vzpomenout v roce 2016 řezbáře Josefa Heju (12. březen 1902 – 5. září 1985), jinak také bednáře, tesaře, příležitostného zedníka, lesního dělníka a v neposlední řadě samozřejmě rodilého valašského pasekáře hospodařícího s rodinou na horské samotě Dinotického údolí v Halenkově! Letos uplynulo rovných padesát let od jednoho ze zajímavých a hodnotných výstavních počínů otevřené kulturní atmosféry šedesátých let 20. století – valašskomeziříčské soutěže amatérského výtvarnictví a užitého umění, pořádané počátkem dubna 1966 okresní komisí Soutěže tvořivosti mládeže a pracujících (dále STMP) ve Vsetíně. Na ní získala veřejnost poprvé příležitost seznámit se s Hejo-





Pozvánka na vernisáž výstavy  
Z tvorby lidového umělce Josefa Heje, Olomouc,  
1. 3. 1973, soukromý archiv L. Tomancové

vou prací. Pravděpodobně z podnětu svého bratra Aloise (30. listopad 1908 – 2. srpen 1968), jinak též amatérského malíře, představil Heja tehdy své plastiky místním osvětovým pracovníkům a historikům umění, kteří následně uspíšili jeho prezentaci na příslušných výstavách. Tu valašskomeziříčskou Heja obeslal svými dvěma prvními většími pracemi – plastickými kompozicemi řezbovanými z dřevěného masivu s využitím samorostu nazvanými *V lese* a *Potopa*.

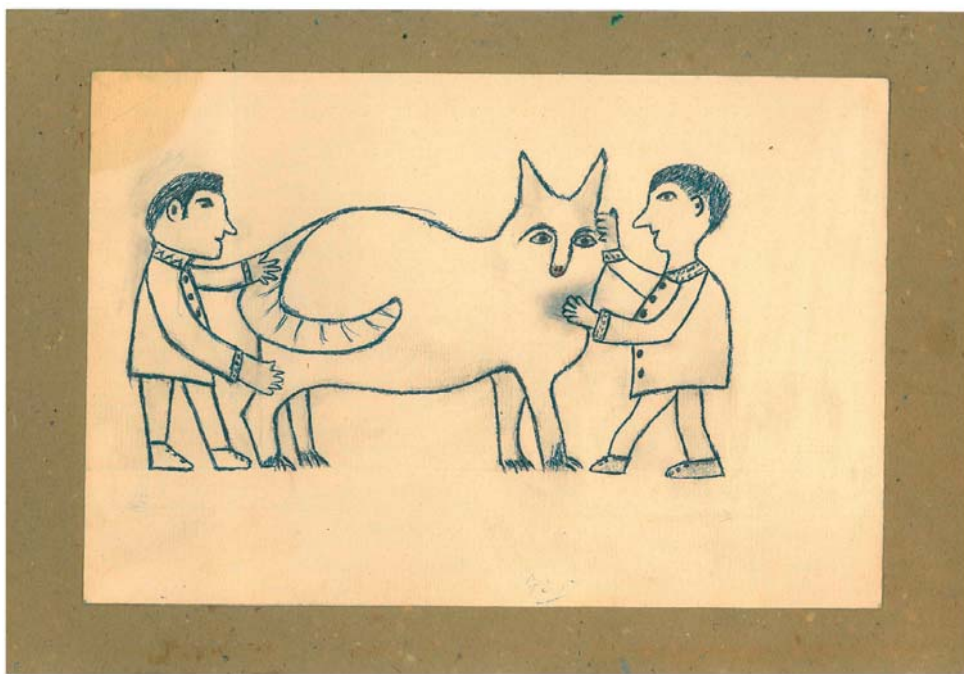
*Prvním větším mým dílem byla zátopa, celá ze dřeva. Vypodobnil jsem ji podle vlastních představ. Lidé na stromech, mrtvá zvířata* (Olšer, s.d., s. 8). Již od počátku se mu dostávalo řady ocenění; netřeba zmiňovat, že ještě v témže roce postoupil do krajského kola STMP v Uničově (15.–29. květen 1966) a následně získal také čestné uznání za účast na celostátní výstavě amatérského výtvarnictví v Brně v soutěžním oboru *Plastika a užité umění*.

Ocenění Josefa Heji, Ostrava, 1976,  
soukromý archiv L. Tomancové,  
nečísl.



S úspěchem následovaly výstavy Valašská lidová plastika v Malenovicích u Zlína (červen–prosinec 1969), samostatná výstava Z tvorby lidového umělce Josefa Heje(sic!) ve Vlastivědném ústavu v Olomouci (vernisaž 1. března 1973), Láska, práce, život s podtitulem Výstava naivního umění v rámci Národního festivalu zájmové umělecké činnosti (dále ZUČ) v Oblastním vlastivědném muzeu v Teplicích (červenec–srpen 1973) a v Domě umění města Brna (září–říjen 1973). Rok 1973 završil vítězně v Českých Budějovicích, kde Jihočeské muzeum spolu s Ústředím lidové umělecké výroby v Praze uspořádalo celostátní soutěž Dřevo ve všech podobách. 30. listopadu 1975 získal

čestné uznání okresní rady ZUČ za první místo v oboru naivního umění na soutěžní výstavě výtvarníků amatérů ve Valašském Meziříčí (30. listopad – 31. prosinec 1975), víceméně souběžně vystavoval své řezby spolu s batikou Yvonne Goščíkové v Muzeu ve Frenštátě pod Radhoštěm (7. prosinec 1975 – 31. leden 1976). Rok 1976 mu přinesl další ocenění, a to v Ostravě za druhé místo v kategorii naivního umění v krajské soutěži AMO '76 opět v rámci Národního festivalu ZUČ. Díky výstavě Umění prostého srdce s podtitulem Realita a fantazie v dílech naivních umělců Čech a Moravy si několik Hejových plastik našlo cestu také do Severočeské galerie výtvarného umění v Li-

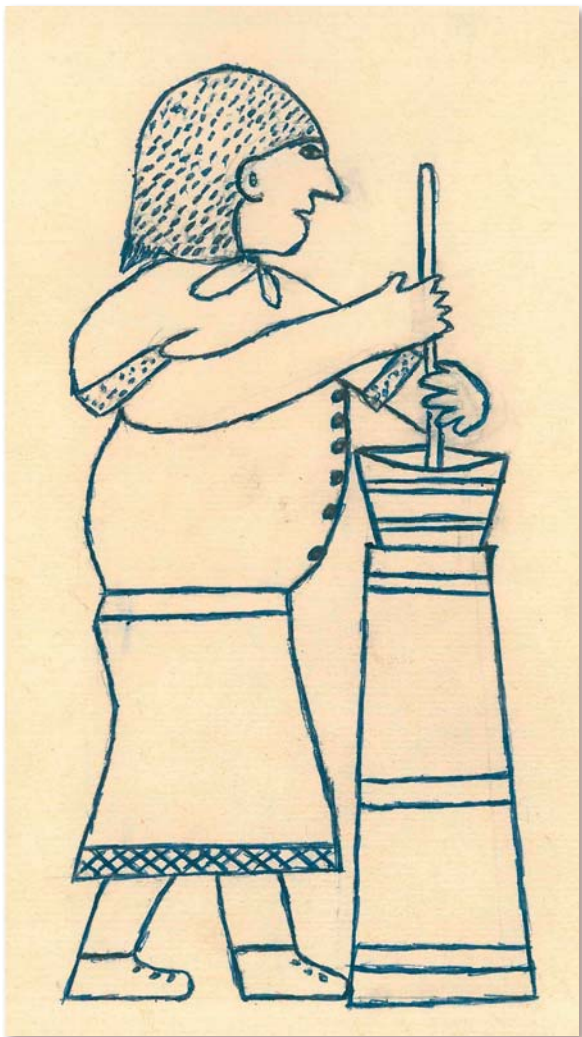


J. Heja: Dva muži s kočkou,  
kresba na papíře,  
výška 19,8 cm,  
Halenkov-Dinotice, 1977,  
soukromá sbírka P. Konečného,  
nečísł.

toměřicích (prosinec 1976 – leden 1977). Ještě ve svých sedmdesáti sedmi letech se Josef Heja zúčastnil okresní soutěže amatérského výtvarnictví pořádané Okresní radou ZUČ Vsetín, tentokrát v Novém Hrozenkově a v oboru naivního umění opět zvítězil (29. duben 1979), následoval diplom za účast v krajském kole výstavy amatérské výtvarné tvorby AMO '79 v rámci ZUČ ve Frýdku-Místku (7. květen 1979) a Čestné uznání *za udržení kontinuity řezbářské tradice* z čtvrtého ročníku Národní přehlídky amatérské výtvarné tvorby AMO '79, tedy festivalu ZUČ pořádaného v Okresním vlastivědném muzeu v Šumperku (15. září – 21. říjen 1979).

Josef Heja se po celá sedmdesátá léta 20. století těšil neobyčejné přízni přátel *lidového umění* zejména na Olomoucku. 19. května 1977 proběhl v Divadle hudby OKS Olomouc komponovaný pořad o současném lidovém umění věnovaný dvojici řezbářů Josefu Hejovi a Josefu Chwalovi. Úvodní slovo zde proslovil ing. Jan Rudolf Bečák (20. duben 1915 – 1. leden 1987), jedna z mála osobností, které se podařilo proniknout hlouběji do světa sice přátelského, spíše však plachého samotáře Josefa Heji. Na žádost organizátorů akce Heja zcela výjimečně pořídil několik nákresů svých plastik, provedených propisovací tužkou na papír.





J. Heja: Žena s máselnicí, kresba na papíře, výška 30 cm, Halenkov-Dinotice, 1977, soukromá sbírka P. Konečného, nečísł.



J. Heja: Zabijačka, kresba na papíře, výška 29,2 cm, Halenkov-Dinotice, 1977, soukromá sbírka P. Konečného, nečísł.

J. R. Bečák působil od roku 1964 na místě ředitele Valašského muzea v přírodě v Rožnově pod Radhoštěm. Ve spolupráci s fundovanými odborníky rozšířil záběr muzejní práce a obohatil ji o nové formy. Ač byl vystudovaný zemědělský inženýr, zajímal se o výtvarné umění a jako nadšený sběratel se nebál oslovit ani neškolené tvůrce. S dílem Josefa Heji se poprvé setkal na valašskomeziříčské výstavě v roce 1966 a již tehdy se mu pro muzejní sbírky podařilo získat prvních dvacet dva plastik, včetně zmiňovaných výstavních kompozic *V lese* a *Potopa*. Tato část rožnovské kolekce svým charakterem odpovídá plně časnější imaginativnější fázi Hejovy tvorby, tedy práci povětšinou s jalovcovým kmínkem (dopracovaným samorostem) a minimalistickou malbou, přesněji kresbou tužkou či pastelkami. Tematicky odráží autorovu potřebu zachytit okolní přírodu a běžné výjevy z rodinného a společenského života. V průběhu let 1967 až 1972 byly s pravidelností od autora vykupovány další soubory plastik, zpravidla již vytvářených ze špalků lipového dřeva, s bohatší polychromií využívající pestrosti vodových barev. Jejich vzezření se však již více blíží lidové řezbářské tradici, tedy figurám zpodobňujícím nejčastěji madony a náboženské patrony, betlémové celky s rozličnými darovníky a pastevcí. Poslední Hejovy práce byly do Valašského muzea získány v letech 1978 a 1980, s ohledem na jeho zdravotní indispozici se jednalo pouze o několik hrubě opracovaných drobných zvířat.

Byť se J. R. Bečák vrátil už v roce 1972 na rodnou Hanou, stačil ve Valašském muzeu vybudovat pravděpodobně nejobsáhlejší institucionální kolekci Hejova díla. V současnosti muzejní sbírka disponuje 128 plastikami, které spolu s pracemi například



V muzeích nezastoupený motiv školní výuky, ČB fotografie plastik řezbovaných J. Hejou, Halenkov-Dinotice, nedat., soukromý archiv L. Tomancové, nečisl.

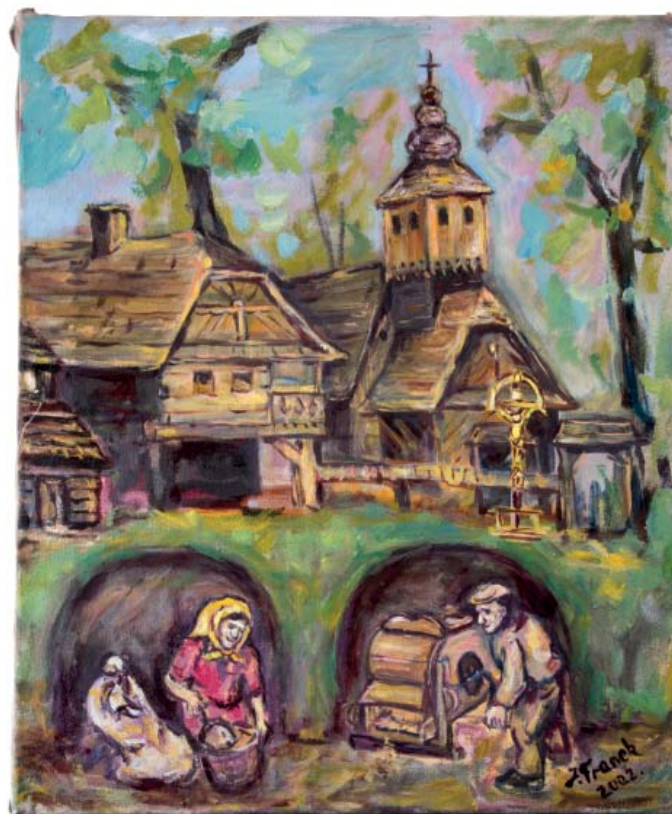




J. Franek: Josef Heja, portrét, olej na plátně, 2001, sbírka VMP, inv. č. 60416

Františka Vrzalíka, Josefa Michalčáka, Michala Žitníka a jejich následovníků, setkávajících se každoročně ve Valašském muzeu na programu Hejův nožík, dotvářejí jistě zajímavou kolekci lidové a insitní tvorby, taktéž art brut.

Po odchodu z Valašského muzea v přírodě nastoupil J. R. Bečák do národopisného oddělení Vlastivědného muzea v Olomouci, které se tak díky jeho profesnímu zájmu



J. Franek: Josef Heja, olej na plátně, 2002, sbírka VMP, inv. č. 61030

zařadilo po bok institucí vlastních Hejovy práce. Jsou zde deponovány tři tematické soubory, které byly získány v letech 1972, 1973 a 1974. První z nich – muzika zvířátek obsahuje deset postav zvířecích muzikantů z valašských hor, dle kupní smlouvy inspirovaných pradávným lidovým námětem svátku Paní sovy. Druhý soubor tvoří třicet tři samostatných plastik definovaných jako dětské hračky, nej-

častěji znázorňující líbivá zvířátka, miminka v peřince, ale i několik postav dospělých mužů a žen. Posledním souborem je betlémový celek s dvaceti osmi figurálními plastikami a zahrnuje základní motivy – Svatou rodinu, tři krále, darovníky a pasáčky s ovečkami apod.

Hejovy plastiky jsou zastoupeny dále ve sbírkách Muzea regionu Valašsko ve Vsetíně a Valašském Meziříčí, Muzea jihovýchodní Moravy ve Zlíně, Moravského zemského muzea v Brně a Galerie výtvarného umění v Litoměřicích. Muzeum regionu Valašsku vlastní celkem devatenáct plastik, z nichž ty nejstarší – zvoničku se zvoníkem a strom s ptáky do sbírek zakoupila v roce Hejových úspěchů 1973 pravděpodobně tehdejší kurátorka PhDr. Alena Podzemná a dnes je nalezneme v depozitářích Zámku Kinských ve Valašském Meziříčí. Vsetínské muzeum získalo prvních šest svých převážně antropomorfních plastik až v roce 1981 za působení kurátorky Evy Urbachové koupí přímo od jejich autora, zbylých jedenáct jim o dvacet let později (2001) darovala soukromá sběratelka Eva Borková z Karlových Varů.

Ve sbírkách Muzea jihovýchodní Moravy ve Zlíně se v současnosti nachází šestnáct evidovaných a katalogizovaných plastik, zpodobňujících opět povětšinou lidské postavy. Pouze u dvou z nich je zapsán způsob nabytí, a to darování přímo jejich autorem v roce 1975. U ostatních je jejich získání datováno až k roku 1986. Je možné, že však byly odkoupeny už v roce 1969, kdy se zde na malenovickém hradě Heja zúčastnil již zmiňované výstavy Valašská lidová plastika. V příslušném výstavním katalogu lze dohledat totožný valašský betlém s devíti postavami a stromem s ptáky, datovaný 1968, čtyři postavy Valachů a Valašek, Pannu Marii a biblický výjev Zvěstování Panně Marii.

Moravské zemské muzeum přišlo ke své první Hejově plastice až v roce 1995 darem folkloristky Zdeňky Jelínkové, u níž vzbudila ohlas zde uspořádaná výstava Dřevěná píseň (prosinec 1994 – leden 1995). Dalšíh pět zpodobňujících ptáka, děti, madonu, sedícího chlapa a zvířátko získalo muzeum až v roce 2008 z pozůstalosti Marie Salichové z Valašského Meziříčí. Na rozdíl od většiny muzejních kolekcí s převažující figurální plastikou řezbovanou z lipových špalků, je ta brněnská tvořená pouze drobnými opracovanými samorosty.

Zařazení několika Hejových plastik do sbírek *poněkud vzdálené* Severočeské galerie výtvarného umění v Litoměřicích nepřekvapí nikoho, kdo se v českých zemích zajímal o insitní umění i v minulosti. Pravděpodobně nejen z podnětu kurátora PhDr. Jiřího Dolejše vzniklo při galerii už v roce 1967 *speciální oddělení naivního umění*, které se v pozdějších letech podílelo na množství tematických výstav, v samotné galerii pak soustavně doplňovanou sbírkou naivního umění z Čech a Moravy připravilo půdu pro otevření stálé Expozice naivní malby a plastiky ČSR. Díky činnosti J. Dolejše se tak galerie může pochlubit celkem pěti katalogizovanými Hejovými plastikami, z nichž strom s ptáky, dřevaře a pasáčka s pěti ovečkami, kozou a krávou jsme mohli spatřit již na přelomu let 1976 a 1977 na výše zmiňované výstavě Umění prostého srdce, zpodobnění svatebčanů a tzv. zápas byly získány až v roce 1980.

Počet figurek, které Josef Heja ve svém životě vytvořil, by se nejspíše vyšplhal do několika stovek. Výrazná obliba tvorby halenkovského řezbáře v kruzích soukromých sběratelů spustila lavinu osobních návštěv v jeho domově a Heja, aby potěšil, vyřezával a vyřezával. O *nejhezčím Hejově betlému*

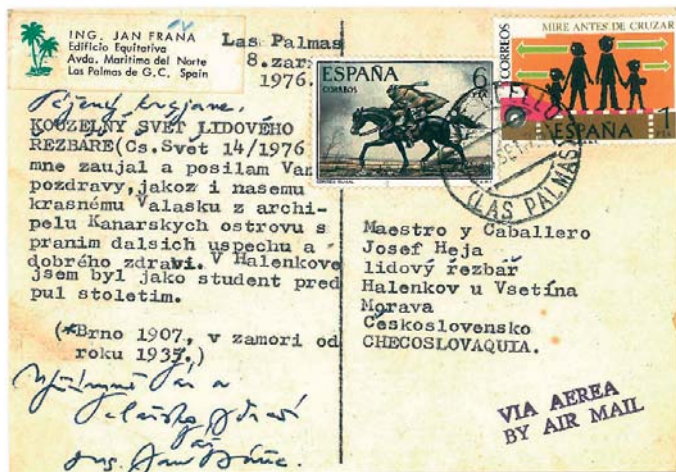
Z návštěvy u J. Heji,  
ČB fotografie,  
Halenkov-Dinotice, nedat.,  
soukromý archiv L. Tomancové,  
nečísł.



v ložnici akademického sochaře Vladimíra Preclíka bylo napsáno již mnoho. Hejovy práce jsou zastoupeny také ve sbírkách významného olomouckého sběratele naivního a lidového umění, art brut Mgr. Pavla Konečného a mnohých akademických umělců či dalších obdivovatelů z *olomouckého okruhu* (doc. Pavel Herynek, Alice Raschelová, Krista Šmíd-majerová), mezi nimiž Hejovu práci významně zpopularizoval zmiňovaný J. R. Bečák. Mnohé plastiky si zakoupili nebo jimi byli obdarováni také lidé, kteří s Hejou přicházeli

do styku z profesních důvodů – muzejníci, galeristé, historici umění (již zesnulá Marie Salichová z Valašského Meziříčí, PhDr. Alena Podzemná z Valašského Meziříčí, Mgr. Jiřina Veselská z Frýdku-Místku a další). Sám Heja nikdy neodmítal žádosti halenkovských sousedů, drobnými hračkami obdarovával místní děti. Dcera Josefa Heji Ludmila Tomancová vzpomíná dále na návštěvy z Německa a Švýcarska, spisovatel Oldřich Šuleř se zmiňuje o několika plastikách, které se dostaly až do soukromé sbírky v Belgii (Šuleř, 1996, s. 144).





Z korespondence J. Heji, pohlednice,  
Las Palmas (Kanárské ostrovy), 1976,  
soukromý archiv L. Tomancové, nečísł.

Pane Konečný!  
Jistě si myslíte že jsme neporiadní  
když ani sme Vám neodpověli. Ste  
nechtěte se bylo všechno vyprodáno  
a tak sem musel kácit znovu aby smohl  
váš prosbě vyhovět. Máme tu sas nějak  
víci nadělaní murikanta dělníky jak  
jídou pracovat aj staré ho důchodce  
šak jak máte našim přijdite se podivat  
je to naprodej. Napište nám nebo  
kady co chvíla někdo přijde aby sme  
víděli má meji vám to nechávat.  
Pěně potdruvím taky pana Glevynka  
at se nás neobvi šak kdyly ste  
tu jeli přijdite oba dva šak už m  
nás dárno nelyb. Je ordicim potdruvím  
kancí Josef Heja z Halenkov

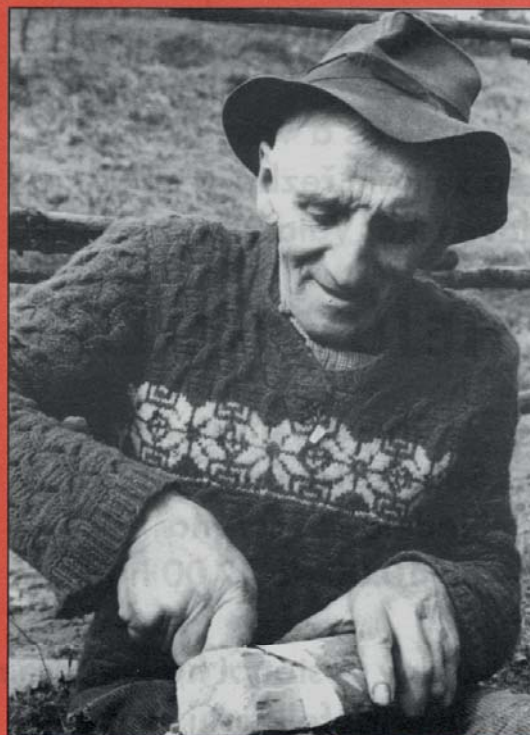
Z korespondence J. Heji s P. Konečným,  
Halenkov-Dinotice, 1982,  
soukromý archiv P. Konečného, nečísł.

## Hejův nožík

Ve snaze oživit základní lidová řemesla, rukodělnou a podomáckou výrobu se v rámci programové nabídky Národopisné léto Valašského muzea v přírodě již v polovině sedmdesátých let 20. století značně rozšířily ukázky historických pracovních činností. Mnohé z nich, včetně těch řezbářských, ale i bednářských, sekernických a tesařských prací, bychom našli už v průběhu prvního Starodávného jarmarku uspořádaného v roce 1975. Většího zviditelnění se dočkaly v osmdesátých letech, kdy byli řemeslníci z různých oborů pravidelně zváni k víkendovému oživování expozičního areálu Dřevěné městečko během hlavní návštěvnícké sezóny, tj. v měsících červnu až srpnu. Programový leták Národopisného léta z roku 1982 zmiňuje účast jmenovitě *lidových řezbářů* minimálně v pěti dnech. Trvalého začlenění do muzejních prezentačních aktivit se řemesla dočkala v souvislosti s organizací oslav šedesátiletého výročí založení Valašského muzea v přírodě, tj. čtvrtého Valašského roku 1985. Jejich celodenní ukázky zařazené na soboty se mezi stovkou nejruznějších kulturních pořadů, besed, výstav a mnoha dalších akcí rozhodně neztratily; Zakleté ve dřevě a Stavěli tesaři byly spolu s Kovářskými dny, Pletenou sobotou a Velkým prádlem považovány za nejzdařilejší. Jejich úspěch ovlivnil utváření programu mnoha dalších muzejních sezón; zůstane-li u řezbářů, ukázka práce těch valašských s názvem Zakleté ve dřevě (3. srpen 1985) pod režijním vedením Pavla Čípa otevřela dveře několika dalším ročníkům – Dnům řezbářů (27. červenec 1986 a 23. červenec 1988), spojeným se jménem Václava Žitníka.

Když se v devadesátých letech pokusila etnografka Mgr. Jiřina Veselská aktualizovat myšlenku potkávání se řezbářů na poli kulturní instituce, bylo ve Valašském muzeu již na

## Hejův nožík



fotografie: Zd. Hartinger

Přední strana informačního letáku k 1. ročníku Hejova nožíku s fotografií Josefa Heji, Rožnov pod Radhoštěm, 1997, VMP, nečisl.

co navazovat. Štastným se ukázalo propojení s tvorbou jednoho z nejsobitějších valašských řezbářů Josefem Hejou, jehož devadesáté páté výročí narození připadlo na rok 1997. Ve dnech 14.–15. června 1997 se pak díky nasazení J. Veselské a jejich spolupracovníků (V. Žitníka a dalších muzejních zaměstnanců) podařil uskutečnit první ročník mezinárodního tvůrčího setkání *neprofesionálních* řezbářů z Beskyd a Pobeskydí, tedy nejen z moravského Valašska a Těšínska, ale i z polské a slovenské strany hranice, později také ze sousedních regionů, případně Opavska a Malé Hané.

Původní záměr dokumentovat tvorbu současných neškolných osobností řezbářského světa z hraniční západní oblasti karpatského oblouku rozšířila J. Veselská o požadavek živé prezentace tolik potřebné pro muzejní návštěvníky, tj. přímé práci na plastice, pochopitelně s možností drobného prodeje; byť nechyběla také *statická* neprodejní výstava jejich prací v Janíkově stodole. V počátcích pravděpodobně nikdo nepředpokládal, že se programu určenému *fajnsmekrům* podaří vdechnout život (dnes již víme) minimálně na dvacet let, s pravidelnou účastí třiceti až pětatřiceti autorů a se současnou průměrnou návštěvností dvou až tří tisíc osob; byť se zamýšlená dvoudenní akce už při druhém ročníku zkrátila na jeden den, tentokrát již červencového víkendu.

Na postu režiséra programu se v průběhu let po odchodu J. Veselské do důchodu vystřídal a vzájemně spolupracovala řada muzeologů, historiků a etnografů: Mgr. Lenka Kučerová (2003–2005, 2011 do současnosti), Mgr. Michal Roček (2006), Mgr. Václav Michalička (2007), Mgr. Barbora Jarošová (2008–2011). I oni zanechali na Hejově nožiku svou stopu, ať už pojetím, různorodostí tematických zaměření jednotlivých ročníků, či nabídkou doplňkových aktivit.

Koncepce prvních dvou ročníků se nesla ještě v poměrně volném a široce uchopitelném duchu navazování na lidovou řezbářskou tradici již zmiňovaných horských oblastí a vzdání holdu jednomu z jejich představitelů, inspirátorovi samotné akce.

Potřeba určitého námětu k diskuzi i možnost jednoznačného porovnání tvorby však brzy přinutila organizátory k volání po ztvárnění konkrétního tématu. Již aktéři třetího ročníku začali pracovat na Valachu – pastýři s ovečkami, jehož četná zdařilá vypočtení pak přivedla režiséru J. Veselskou k nápadu nechat řezbáře společně vytvořit tzv. řezbářský betlém. Ročníky 2000–2002 tak zajistily řadu kvalitních figurálních plastik povětšinou nejrůznějších poutníků, darovníků, muzikantů, ale i zvířat či stromů, které doplnily *základní betlém* známého rožnovského řezbáře Jana Bartoně (více katalogová část). Ten pro potřeby Hejova nožiku vytvořil soubor šestnácti postav řezbářských z lipového masivu, dále nezdobených, zastupujících Svatou rodinu, trojici králů, darovníci a dva pastevce se stádem ovcí; připojil taktéž chlévový přístřešek. Kulisy orientální pouštní krajiny v okolí Betléma pak pro plastickou kompozici biblického příběhu narození křesťanského spasitele Ježíše Krista dopracoval z kaširované hmoty p. Čuřík z Frýdku-Místku. Během tří let tak vznikl jistě originální celek, často expozičně vytěžovaný v průběhu vánočního období ve výstavních prostorách muzea, příležitostně též v kostele sv. Anny v areálu Dřevěné městečko. S pozitivním ohlasem tvůrců se dále setkala témata reflektující život na venkově během různých ročních období (Kučerová, 2003–2005), ikonografii světců – patronů řemesel (Jarošová, 2010), lidové muziky a muzikanty (Kučerová,





J. Bartoň a kol.: Betlém, dřevorezba,  
90. léta 20. století, sbírka VMP,  
inv. č. 57940



2012), či dětské motivy (Kučerová, 2015). Autoři se nechali inspirovat také v regionu populární knihou Lenky a Daniela Drápalových *Kouzelné bytosti z pod Radhoště*, vydanou v Rožnově pod Radhoštěm v roce 2008 (Jarošová, 2009), v průběhu jubilejního patnáctého ročníku se jako inspiračního zdroje chopili samotné tvorby Josefa Heji (Jarošová – Kučerová, 2011), o dvě léta později si podobně připomněli výročí Karla Langra a Josefa Michalčáka (Kučerová, 2013). V průběhu osmnáctého ročníku si režisérka L. Kučerová odskočila od vznosných témat k *obyčejným věcem* vyřezávaným ze dřeva (Kučerová, 2014).

Kupodivu i výrazně odborným etnologickým pojetím dokázal návštěvníky zaujmout jedenáctý ročník s mottem: *role nožíku v životě obyvatel horských a podhorských vesnic* (Michalička, 2007). Edukativní rovina došla svého naplnění už v průběhu předchozího ročníku, kdy byla zpřístupněna řezbářská dílna pro děti (Roček, 2006). Desátého výročí konání Hejova nožíku se jeho režisér M. Roček rozhodl využít také k prezentaci *živelné, neškolené tvorby* již nežijících autorů, byť s postesknutím, že práce lidových tvůrců před polovinou 20. století je v muzejních institucích zastoupena velice sporadicky. Výstavu *Dřevo* vypráví realizovanou ve výstavním sále Sušáku (20. září 2006 – 10. leden 2007) proto doplnil pracemi lidových umělců z dalších regionů České republiky, Slovenska a Polska, tedy i takových, kteří se Hejova nožíku nikdy nezúčastnili: *Krása a vůně dřeva inspiruje lidstvo již odnepaměti. Jednou z jeho vlastností je také to, že zruční tvůrci dokáží dřevo přimět k tomu, aby vyprávělo o autorovi, jeho pocitech i přáních,*

*o jeho snech a vidění světa* (Roček 2006, přední předeštlí). Snad se tedy i dnes Valašskému muzeu v přírodě v Rožnově pod Radhoštěm podaří podobně jako před deseti a dvaceti lety soustředit opět takový svět do jedné z jeho výstavních místností.

#### **Literatura a prameny:**

BEČÁK, Jan Rudolf. *Z tvorby lidového umělce Josefa Heji*. Olomouc: Vlastivědný ústav, 1973. Nestr. [Katalog výstavy.]

BEČÁK, Jan R. Lidový umělec Josef Heja. In *Napsali o Halenkovu: sborník*. Halenkov: Obecní úřad, 2004, s. 30–33.

DOLEJŠ, Jiří. *Expozice naivní malby a plastiky ČSR: Severočeská galerie výtvarného umění v Litoměřicích*. Litoměřice: Severočeská galerie, 1986. Nestr. [Katalog výstavy.]

DOLEJŠ, Jiří. *Naivní umění: ze sbírek Severočeské galerie výtvarného umění v Litoměřicích: Galerie výtvarného umění v Hodoníně, srpen–září 1992*. V Hodoníně: Galerie výtvarného umění, 1992. [20] s. ISBN 80-85015-16-1. [Katalog výstavy.]

DOLEJŠ, Jiří a VOTOČKOVÁ, Růžena. *Realita a fantasmie v dílech naivních výtvarníků ze sbírky Litoměřické galerie: Galerie výtvarného umění Litoměřice, duben–červen 1973*. V Litoměřicích: Galerie výtvarného umění, 1973. [13] s. [Katalog výstavy.]

DOLEJŠ, Jiří. *Umění prostého srdce: Realita a fantasmie v dílech naivních umělců Čech a Moravy: Ze sbírek Severočeské galerie výtvarného umění v Litoměřicích: prosinec 1976 – leden 1977*. V Litoměřicích: Galerie výtvarného umění, 1976. [24] s. [Katalog výstavy.]

- JERŤÁBEK, Richard. *Plastika lidových tvůrců*. Praha, Odeon, 1981. Josef Heja, s. 18–19. Soudobé české umění.
- Kdo byl kdo je kdo na východní Moravě: Fi–Ju*. Valašské Meziříčí: Valašské Athény, 2010. Heja Josef, s. 45–46.
- KARBUSICKÁ, Ludmila, ed. *Národní festival zájmové umělecké činnosti na počest 25. výročí Vítězného února Lásko, práce, život: Výstava naivního umění: Teplice Oblastní vlastivědné muzeum červenec–srpen: Brno Dům umění města Brna září–říjen: 1973*. S.l., s.n., 1973. [8] s., obr. příl. [Katalog výstavy.]
- KAŠPAROVÁ, Jiřina. Tož, vítajte na Hovězí: Moje rodná obec oslavila polovinu milénia. *ZVUK: Časopis pro kulturu a společenské dění v kraji Zlín*, 2004, č. 2, s. 49–50.
- KOUDELÁKOVÁ, Lucie. *Lidový řezbář Josef Heja z Halenkov: Život a dílo významného představitele neprofesionální tvorby na Valašsku: diplomová práce*. Opava: Slezská univerzita, Filozoficko-přírodovědecká fakulta, Ústav historických věd, 2008. 122 s.
- KUBELA, J. (sic!) Valašský lidový řezbář. *Lidová demokracie*, 1988, roč. 44, č. 3 (5. ledna), s. 6.
- KUBELA, Rudolf. Vzpomínka na Josefa Heju. In *Zpravodaj Okresního vlastivědného muzea ve Vsetíně*. Vsetín: Okresní vlastivědné muzeum, 1988, s. 70–72.
- [MALURA, Miroslav.] *Přehledka amatérského výtvarnictví Severomoravského kraje: Uničov 15. – 29. května 1966*. Ostrava: Krajské osvětové středisko Sm KNV, 1966. Nestr. [Katalog výstavy.]
- MATUŠŮ, Jan a kol. *Vítajte na Hovězí: Sborník článků a vyprávění z dávných i nedávných časů*. Hovězí: Obecní úřad, 2004. 199 s. ISBN 80-239-2589-X.
- OLŠER, Břetislav. Valašský řezbář. [Periodikum neidentifikováno], Lidé, život, kraj, s. 8.
- OREL, Jaroslav. Valašský řezbář Josef Heja. *Umění a řemesla*, 1973, roč. 13, č. 4, s. 3.
- PRECLÍK, Vladimír. *Dřevěná knížka*. Praha: Melantrich, 1988. 323 s.
- ROČEK, Michal. *Dřevo vypráví: Průvodce výstavou Plastiky lidových tvůrců ve Valašském muzeu v přírodě v Rožnově pod Radhoštěm*. Rožnov pod Radhoštěm: Valašské muzeum v přírodě, 2006. 12 s. [Katalog výstavy.]
- ŠULEŘ, Oldřich. *Je to chůze po kotárech: Povídání o valašském folklóru a lidové kultuře na Valašsku*. Praha: Vyšehrad, 1989. 192 s. ISBN 80-7021-009-5.
- Umělci čistého srdce: Naivní a lidové umění, art brut: Sbírka Pavla Konečného*. Velehrad: Ottobre 12, 2001. 112 s. ISBN 80-86528-05-5.
- VESELSKÁ, Jiřina. Josef Heja. In *Napsali o Halenkovu: sborník*. Halenkov: Obecní úřad, 2004, s. 25–29.
- VESELSKÁ, Jiřina. Josef Heja. *Valašsko: vlastivědná revue*, 2002, č. 2, s. 43–44.
- Výstava Valašská lidová plastika: Malenovice-hrad: červen–prosinec 1969*. Gottwaldov: Oblastní muzeum Gottwaldov, 1969. [13] l. [Katalog výstavy.]
- Rozhovor s paní Ludmilou Tomancovou, dcerou Josefa Heji, Halenkov-Dinotice 26. dubna 2016.



# KATALOG

## VÝSTAVY

### DŘEVĚNÝ SVĚT JOSEFA HEJI

a řezbáři Hejova nožíku

**Valašské muzeum v přírodě v Rožnově pod Radhoštěm, malý výstavní sál Sušák – 1. patro, vernisáž 24. května 2016**

Námět, libreto a scénář výstavy: Mgr. Jana Tichá, Mgr. Lenka Kučerová

Grafické zpracování: Ing. Helena Skýpalová a MgA. Vladimír Skýpala

Výstavní realizace: Mgr. Jana Tichá, Mgr. Lenka Kučerová, Martin Děckuláček, DiS., Blažena Běťáková

Konzervátorské a restaurátorské práce: Martin Děckuláček, DiS.

Sbírkové předměty: Valašské muzeum v přírodě v Rožnově pod Radhoštěm, Muzeum regionu Valašsko ve Vsetíně a Valašském Meziříčí, Muzeum jihovýchodní Moravy ve Zlíně, Vlastivědné muzeum v Olomouci, Severočeská galerie výtvarného umění v Litoměřicích, Moravské zemské muzeum v Brně, soukromé sbírky: doc. Pavel Herynek, Mgr. Pavel Konečný, Božena Kozáková, Milada Kubicová, Zdeněk Nytra, PhDr. Alena Podzemná, Alice Raschelová, Krista Šmídmajerová, Ludmila Tomancová, Mgr. Jiřina Veselská, Libor Žalmánek, Marie a Václav Žitníkovi



*Při sestavování katalogu bylo využito všech dostupných institucionálních sbírkových fondů muzeí a galerií, tj. Muzea jihovýchodní Moravy ve Zlíně, Muzea regionu Valašsko ve Vsetíně a Valašském Meziříčí, Moravského zemského muzea v Brně, Severočeské galerie výtvarného umění v Litoměřicích, Vlastivědného muzea v Olomouci a Valašského muzea v přírodě v Rožnově pod Radhoštěm; respektive těch, u nichž máme povědomí o zastoupení Hejova díla. Výrazná obliba tvorby halenkovského řezbáře také v kruzích soukromých sběratelů nám umožnila oslovit mnohá známa jména v této oblasti a v katalogu se setkáte také s jejich sbírkami; z technických důvodů však nebylo možné do publikace začlenit vše.*

*Shromáždění typově blízkých plastik na jednom místě nečekaně nabídlo možnost komparace jednotlivých Hejových prací, proto bylo při řazení jednotlivých položek upřednostněno tematické hledisko před sbírkovými celky jednotlivých institucí a sběratelů či materiálovým zastoupením. První pomyslný okruh čerpá z autorovy potřeby znázornění běžného života na vesnici s častými výjevy spíše profánního sociálního charakteru (rodina, děti, muži, ženy, milenci, svatební motivy, staří lidé, vojáci, cikáni apod.), s pracovními motivy (zemědělské práce, práce v lese, řemesla, podomácká a rukodělná výroba), též se zábavními prvky (muzikanti, tanečníci, cirkusoví artisté, pohádkové bytosti). Druhý okruh je dán sakrální tematikou (biblické motivy, světci, betlémové celky). Prostředí živočišného a rostlinného světa (domácí zvířata, lesní zvěř, lesní skupinové kompozice, stromy s ptáky apod.) se stalo náplní okruhu třetího. Na závěr jsme pro dokreslení připojili několik užitných předmětů (mísa, hole).*

*V katalogu je ke každé fotografii přiřazen název plastiky, stručný popis, rozměry (nejčastěji maximální výška), současná lokace a inventární číslo. Názvy plastik jsou převzaty původní – z institucionální evidence, u soukromých osob dle jejich vlastního pojmenování.*

Seznam použitých zkratk

MJVM – Muzeum jihovýchodní Moravy ve Zlíně

MRV V – Muzeum regionu Valašsko ve Vsetíně

MRV VM – Muzeum regionu Valašsko ve Valašském Meziříčí

MZM – Moravské zemské muzeum v Brně

SGVU – Severočeská galerie výtvarného umění v Litoměřicích

VMO – Vlastivědné muzeum v Olomouci

VMP – Valašské muzeum v přírodě v Rožnově pod Radhoštěm

### 1. Rodina

Malovaná dřevořezba s využitím samorostu, 1965–1969,  
výška 12,5 cm, sbírka MRV V, inv. č. 19825





## 2. Dítě

Malovaná dřevořezba, před 1973, výška 11,5 cm,  
sbírka VMO, inv. č. 188/73/27



## 3. Máma s miminem

Malovaná dřevořezba, 1965–1969, výška 28 cm,  
sbírka MRV V, inv. č. 19820



**4. Dvojčátka v peřince**

Malovaná dřevorezba, před 1973, výška 20 cm,  
sbírka VMO, inv. č. 188/73/30



**5. Dítě v peřince**

Malovaná dřevorezba, před 1973, výška 16,5 cm,  
sbírka VMO, inv. č. 188/73/29





**6. Žena v kabátku**

Malovaná dřevořezba, 1981, výška 28,5 cm,  
sbírka MRV V, inv. č. 17078



**7. Žena**

Malovaná dřevořezba, před 1973, výška 19 cm,  
sbírka VMO, inv. č. 188/73/23

### 8. Děti

Malovaná dřevořezba s využitím samorostu, 60.–70. léta 20. století, výška 14 cm, sbírka MZM, inv. č. P 813



**9. Cikáni (cikán s cikánkou)**

Malovaná dřevorezba s využitím samorostu,  
60. léta 20. století, výška 19 cm, sbírka VMP,  
inv. č. 6303



### 10. Svatebčané

Malovaná dřevorezba, před 1980,  
výška 24 cm, sbírka SGVU, inv. č. P-307







**11. On a ona**

Malovaná dřevorezba s využitím samorostu,  
60. léta 20. století, výška 21 cm,  
soukromá sbírka J. Veselské, nečisl.



**12. Zvonička se zvoníkem**

Malovaná dřevořezba, 60. léta 20. století, výška 50 cm,  
sbírka MRV VM, inv. č. UH 3788



**13. Modlíci se hoch**

Malovaná dřevořezba s využitím samorostu, 1965–1969, výška 14 cm,  
sbírka MRV V, inv. č. 19824



**14. Muž s dítětem** (dítě schází)

Malovaná dřevorezba s využitím samorostu, 60. léta 20. století,  
výška 16 cm, sbírka VMP, inv. č. 6304



**15. Muž v klobouku**

Malovaná dřevorezba, 1981, výška 28 cm,  
sbírka MRV V, inv. č. 17079



**16. Muž s holí**

Malovaná dřevorezba s využitím samorostu, před 1973, výška 21,5 cm, sbírka VMO, inv. č. 188/73/18



**17. Děda s hůlkou**

Malovaná dřevorezba, 1965–1969, výška 21,5 cm, sbírka MRV V, inv. č. 19822



**18. Muž v plášti a klobouku**

Malovaná dřevorezba, před 1973, výška 20,5 cm, sbírka VMO, inv. č. 188/73/24





**19. Krácející muž**

Malovaná dřevorezba, před 1973, výška 21 cm,  
sbírka VMO, inv. č. 188/73/20



**20. Sedící děda**

Malovaná dřevorezba, 1965–1969, výška 23 cm,  
sbírka MRV V, inv. č. 19823



**21. Pantáta**

Malovaná dřevorezba s využitím samorostu,  
60. léta 20. století, výška 16 cm, sbírka VMP, inv. č. 5658



**22. Stařík**

Malovaná dřevorezba s využitím samorostu,  
60. léta 20. století, výška 7,5 cm, sbírka VMP, inv. č. 5659



**23. Vojáček**

Malovaná dřevořezba s využitím samorostu, 70. léta 20. století, výška 15,5 cm, soukromá sbírka A. Raschelové, nečisl.



**24. Seđící chlap**

Malovaná dřevořezba s využitím samorostu, 60.–70. léta 20. století, výška 12,5 cm, sbírka MZM, inv. č. P 815



**25. Muž sedící na špalku**

Malovaná dřevorezba s využitím samorostu, před 1973,  
výška 19 cm, sbírka VMO, inv. č. 188/73/21



**26. Muž sedící na samorostlé lavici**

Malovaná dřevorezba s využitím samorostu, před 1973,  
výška 21,5 cm, sbírka VMO, inv. č. 188/73/19





**27. Muž na koni**

Malovaná dřevorezba, před 1973, výška 23,5 cm,  
sbírka VMO, inv. č. 188/73/9



**28. Muž na koni**

Malovaná dřevorezba s využitím samorostu, 1965–1969,  
výška 26 cm, sbírka MRV V, inv. č. 19926



**29. Dragoun na koni**

Malovaná dřevořezba s využitím samorostu,  
60. léta 20. století, výška 12 cm,  
sbírka VMP, inv. č. 5661

**30. Dragoun na koni**

Malovaná dřevorezba s využitím samorostu,  
60. léta 20. století, výška 18 cm,  
sbírka VMP, inv. č. 6299





**31. Valach s husou**

Malovaná dřevořezba s využitím samorostu, 1969, výška 21,5 cm, sbírka VMP, inv. č. 13375



**32. Ogar s košem jablek**

Malovaná dřevořezba, 1969, výška 26,5 cm, sbírka VMP, inv. č. 12794





**33. Muž s putnou vajíček**

Malovaná dřevorezba, 1970, výška 24,5 cm, sbírka VMP,  
inv. č. 14617



**34. Chlapec s holubicemi**

Malovaná dřevorezba s využitím samorostu, 1970, výška 25 cm,  
sbírka VMP, inv. č. 13962



**35. Žena s krosnou**

Malovaná dřevořezba, 1970, výška 23 cm,  
sbírka VMP, inv. č. 14618



**36. Žena se džbánem**

Malovaná dřevořezba, 1971, výška 19,5 cm,  
sbírka VMP, inv. č. 16966



**37. Hospodyně s máselnicí**

Malovaná dřevorezba, 1970, výška 24 cm,  
sbírka VMP, inv. č. 13963



**38. Děvče s ovečkou**

Malovaná dřevorezba, 1970, výška 21 cm,  
sbírka VMP, inv. č. 13966



**39. Žena se zajícem**

Malovaná dřevorezba, 1971, výška 18 cm,  
sbírka VMP, inv. č. 16967



**40. Roba s mycákama**

Malovaná dřevorezba, 1969, výška 26,5 cm,  
sbírka VMP, inv. č. 12793



**41. Žena s jablky**

Malovaná dřevořezba, 1970, výška 24 cm,  
sbírka VMP, inv. č. 14616



**42. Muž s rybou**

Malovaná dřevořezba, 1971, výška 23 cm,  
sbírka VMP, inv. č. 16961





**43. Žena se džbánem**

Malovaná dřevorezba, 1971, výška 19 cm,  
sbírka VMP, inv. č. 16962



**44. Děvče s ovečkou**

Malovaná dřevorezba, 1970, výška 21,5 cm,  
sbírka VMP, inv. č. 13965



**45. Žena s krosnou** (krosna schází)  
Malovaná dřevořezba, 1970, výška 24 cm,  
sbírka VMP, inv. č. 14619



**46. Pasák s holí**  
Malovaná dřevořezba, 1980, výška 31,5 cm,  
sbírka VMP, inv. č. 33479



**47. Žena s máselnicí**

Malovaná dřevorezba, 80. léta 20. století, výška 19,5 cm,  
sbírka MJVM, inv. č. E 8281



**48. Žena s mírkou**

Malovaná dřevorezba, před 1973, výška 22 cm,  
sbírka VMO, inv. č. 188/73/22



**49. Krmička vepřů**

Malovaná dřevorezba, před 1973, výška 16 cm,  
sbírka VMO, inv. č. 188/73/7



**50. Pasačka s husou**

Malovaná dřevorezba, 70. léta 20. století, výška 13,5 cm,  
soukromá sbírka P. Herynka, nečisl.





**51. Žena s kozou**

Malovaná dřevorezba, 1971, výška 18 cm,  
sbírka VMP, inv. č. 16969



**52. Žena s kozou**

Malovaná dřevorezba, 1970, výška 20,5 cm,  
sbírka VMP, inv. č. 14621





**53. Bača s beranem**

Malovaná dřevorezba, 1970, výška 24,5 cm,  
sbírka VMP, inv. č. 14620



**54. Muž s kolouchem a holí**

Malovaná dřevorezba, 1970, výška 23,5 cm,  
sbírka VMP, inv. č. 14622

**55. Chlapec s obuškem a rohem**

Malovaná dřevorezba, 1970, výška 30,5 cm,  
sbírka VMP, inv. č. 13968



**56. Myslivec na lyžích**

Malovaná dřevorezba, 1972, výška 29 cm,  
sbírka VMP, inv. č. 18348



**57. Bača s fajfkou a kyjem**

Malovaná dřevorezba, 1972, výška 26 cm,  
sbírka VMP, inv. č. 18349





**58. Dřevorubec s pilou**

Malovaná dřevořezba, 1970, výška 25 cm, sbírka VMP, inv. č. 13960



**59. Dřevorubec se sekerou**

Malovaná dřevořezba, 1970, výška 25 cm, sbírka VMP, inv. č. 13961



**60. Dřevaři se sáněmi**

Malovaná dřevořezba s využitím samorostu, 1968, výška 30,5 cm, sbírka VMP, inv. č. 10767



**61. Dřevaři v lese (se srnami a stromem s ptáky)**

Malovaná dřevorezba s využitím samorostu,  
60. léta 20. století, výška stromu 32 cm,  
sbírka VMP, inv. č. 6297





**62. Dřevorubec se sekyrkou**

Malovaná dřevorezba, před 1973, výška 23 cm,  
sbírka VMO, inv. č. 188/73/17



**63. Lesník na koni**

Malovaná dřevorezba, 70. léta 20. století, výška 27 cm,  
soukromá sbírka P. Herynka, nečísl.



**64. Šindelář**

Malovaná dřevořezba, 1971, výška 17,5 cm,  
sbírka VMP, inv. č. 16965



**65. Bednář s pilou a putnou**

Malovaná dřevořezba, 1971, výška 22 cm,  
sbírka VMP, inv. č. 16964

**66. Dřevař**

Malovaná dřevořezba, před 1975, výška 31 cm,  
sbírka SGVU, inv. č. P-218







**67. Pasáček s pěti ovečkami, kozou a krávou**  
Malovaná dřevorezba, před 1976, výška 20 cm,  
sbírka SGVU, inv. č. P-241



**68. Děda s fajfkou**

Malovaná dřevorezba, 80. léta 20. století,  
výška 18 cm, soukromá sbírka P. Konečného,  
nečísl.

**69. Ovečka**

Malovaná dřevorezba, 80. léta 20. století,  
výška 6 cm, soukromá sbírka P. Konečného,  
nečísl.





**70. Pastýř s troubou**

Malovaná dřevorezba, 1967, výška 18 cm,  
sbírka VMP, inv. č. 9192



**71. Sedící valach s holi**

Malovaná dřevorezba, 1968, výška 20,5 cm,  
sbírka VMP, inv. č. 10774



**72. Pasák s holí a dýmku (dýmka schází)**

Malovaná dřevořezba, 1980, výška 26,5 cm,  
sbírka VMP, inv. č. 33480



**73. Sedlák s rýčem a krumpáčem**

Malovaná dřevořezba, 1968, výška 29,5 cm,  
sbírka VMP, inv. č. 10772



**74. Pohrabáčka**

Malovaná dřevořezba, 1968, výška 26,5 cm,  
sbírka VMP, inv. č. 10771



**75. Chlapec s putnou borůvek**

Malovaná dřevořezba, 1971, výška 16 cm,  
sbírka VMP, inv. č. 16968





**76. Pohrabáčník s hráběmi a kosou**

Malovaná dřevorezba, 1968, výška 28,5 cm,  
sbírka VMP, inv. č. 10770



**77. Selka s motykou a taškou**

Malovaná dřevorezba, 1968, výška 23 cm,  
sbírka VMP, inv. č. 10773



**78. Žena s motykou**

Malovaná dřevorezba, 80. léta 20. století, výška 24 cm,  
soukromá sbírka P. Konečného, nečisl.



**79. Muž s kosou**

Malovaná dřevorezba, 1982, výška 26 cm,  
soukromá sbírka P. Konečného, nečisl.



**80. Kominík**

Malovaná dřevořezba s využitím samorostu,  
1970, výška 23 cm, sbírka VMP, inv. č. 13964



**81. Mletí na žrnu**

Malovaná dřevorezba, 1970, výška 32,5 cm,  
sbírka VMP, inv. č. 14629



**82. Zabijačka**

Malovaná dřevorezba, 1967, podstavec 58,5 x 24,5 cm,  
sbírka VMP, inv. č. 8175





**83. Orání**

Malovaná dřevorezba, 1970, výška sedláka 27,5 cm,  
sbírka VMP, inv. č. 14628



**84. Žena s kolovratem**

Malovaná dřevorezba, 1971, výška 21 cm,  
sbírka VMP, inv. č. 16971



**85. Kováři s kovadlinou**

Malovaná dřevorezba s využitím samorostu, 1968,  
výška 29 cm, sbírka VMP, inv. č. 10766



**86. Valaška**

Malovaná dřevořezba, 1969, výška 18,5 cm,  
sbírka VMP, inv. č. 13374



**87. Muzikant s harmonikou**

Malovaná dřevořezba s využitím samorostu, 60. léta 20. století,  
výška 20,5 cm, sbírka VMP, inv. č. 6298





**88. Muzikant**

Malovaná dřevořezba s využitím samorostu, 60. léta 20. století,  
výška 16 cm, sbírka VMP, inv. č. 6300



**89. Sportovec**

Malovaná dřevořezba s využitím samorostu, 60. léta 20. století,  
výška 12 cm, sbírka VMP, inv. č. 5663





**90. Harmonikář**

Malovaná dřevořezba, 1971, výška 22,5 cm,  
sbírka VMP, inv. č. 16963



**91. Harmonikář**

Malovaná dřevořezba, 1981, výška 27 cm,  
sbírka MRV V, inv. č. 17075



**92. Huslista**

Malovaná dřevořezba, 1981, výška 25 cm,  
sbírka MRV V, inv. č. 17076



**93. Tančící Valach**

Malovaná dřevořezba, 80. léta 20. století, výška 24 cm,  
sbírka MJVM, inv. č. E 8256

**94. Tančící Valaška**

Malovaná dřevořezba, 80. léta 20. století,  
výška 23,5 cm, sbírka MJVM, inv. č. E 8257



**95. Harmonikář**

Malovaná dřevorezba, 80. léta 20. století, výška 27 cm,  
soukromá sbírka P. Konečného, nečisl.



**96. Harmonikář**

Malovaná dřevorezba, 1965–1969, výška 18 cm,  
sbírka MRV V, inv. č. 19821



**97. Tančící žena**

Malovaná dřevorezba, 1981, výška 25 cm,  
sbírka MRV V, inv. č. 19827



**98. Tančící Valaška**

Malovaná dřevorezba, 80. léta 20. století,  
výška 22 cm, sbírka MJVM, inv. č. E 8279

**99. Tančící Valach**

Malovaná dřevorezba, 80. léta 20. století,  
výška 23 cm, sbírka MJVM, inv. č. E 8280





**100. Houslista**

Malovaná dřevorezba, 80. léta 20. století,  
výška 19 cm, sbírka MJVM, inv. č. E 8261

**101. Harmonikář**

Malovaná dřevorezba, 80. léta 20. století,  
výška 22,5 cm, sbírka MJVM, inv. č. E 8259

**102. Bubeník**

Malovaná dřevorezba, 80. léta 20. století,  
výška 20 cm, sbírka MJVM, inv. č. E 8260



**103. Houpačka**

Malovaná dřevořezba s využitím samorostu, 1967,  
výška 34 cm, sbírka VMP, inv. č. 8176





**104. Bubeník**

Malovaná dřevořezba,  
1970, výška 22 cm,  
sbírka VMP, inv. č. 14624

**105. Harmonikář**

Malovaná dřevořezba,  
1970, výška 20,5 cm,  
sbírka VMP, inv. č. 14625

**106. Muž s píšťalou**

Malovaná dřevořezba,  
1970, výška 24 cm,  
sbírka VMP, inv. č. 14627

**107. Houslista**

Malovaná dřevořezba,  
1970, výška 21 cm,  
sbírka VMP, inv. č. 14626

**108. Basista**

Malovaná dřevořezba,  
1970, výška 22 cm,  
sbírka VMP, inv. č. 14623



**109. Houpačka**

Malovaná dřevorezba s využitím samorostu,  
1969, výška 40 cm,  
sbírka VMP, inv. č. 12796

**110. Ogaři ženú slona**

Malovaná dřevorezba s využitím samorostu,  
1978, výška 15 cm, sbírka VMP,  
inv. č. 30988







**111. Ogar hrdlí psa**

Malovaná dřevořezba s využitím samorostu,  
1978, výška chlapce 17 cm,  
sbírka VMP, inv. č. 30993





**112. Z cirkusu**

Malovaná dřevorezba s využitím samorostu,  
1969, výška 25,5 cm,  
sbírka VMP, inv. č. 13377

**113. Budulínek na ovečce**

Malovaná dřevořezba s využitím samorostu,  
60. léta 20. století, výška 15 cm,  
sbírka VMP, inv. č. 5657





**114. Potopa**

Malovaná dřevorezba s využitím samorostu, 60. léta 20. století,  
výška 13,5 cm, sbírka VMP, inv. č. 5656



**115. [Lidé šplhající na strom]**  
Malovaná dřevorezba s využitím samorostu,  
1965–1969, výška 20 cm, sbírka MRV V,  
inv. č. 19828





**116. Mikoláš**

Malovaná dřevorezba s využitím samorostu, 1978,  
výška 24,5 cm, sbírka VMP, inv. č. 30992



**117. Kropenka – Kristus na kříži**

Malovaná dřevorezba, 1967, výška 21 cm,  
sbírka VMP, inv. č. 9191





**118. [Ukřižovaný] Ježíš**

Malovaná dřevorezba s využitím samorostu, 1965–1969, výška 30 cm, sbírka MRV V, inv. č. 19927



**119. Panna Maria [v kapličce s andělem]**

Malovaná dřevorezba, 80. léta 20. století, výška kapličky 27 cm, sbírka MJVM, inv. č. E 8283



**120. Madona**

Malovaná dřevorezba s využitím samorostu, 60. léta 20. století, výška 10,5 cm, sbírka VMP, inv. č. 5660



**121. Madona**

Malovaná dřevorezba s využitím samorostu, 60.–70. léta 20. století, výška 8,5 cm, sbírka MZM, inv. č. P 814



**122. Madona**

Malovaná dřevořezba, 80. léta 20. století, výška 23 cm,  
soukromá sbírka P. Konečného, nečísl.



**123. Panna Maria**

Malovaná dřevořezba, 80. léta 20. století, výška 28,5 cm,  
sbírka MJVM, inv. č. E 8254



**124. Sv. Jan Nepomucký**  
Malovaná dřevořezba, 1967, výška 40 cm,  
sbírka VMP, inv. č. 9189



**125. Sv. Jan Nepomucký**  
Malovaná dřevořezba, 70. léta 20. století,  
výška 30 cm, soukromá sbírka A. Podzemné, nečisl.





**126. Sv. Barbora**

Malovaná dřevorezba, 80. léta 20. století,  
výška 33 cm, sbírka MJVM, inv. č. E 8255



**127. Sv. Barbora**

Malovaná dřevorezba, 1967, výška 39,5 cm,  
sbírka VMP, inv. č. 9190



**128. Sv. Josef**

Malovaná dřevorezba, 1981, výška 24,5 cm,  
sbírka MRV V, inv. č. 17074



**129. Anděl**

Malovaná dřevorezba, 60.–70. léta 20. století, výška 22 cm,  
soukromá sbírka L. Tomancové, nečisl.



**130. Sv. Barbora s anděly**

Malovaná dřevorezba, 1968, výška 31 cm,  
sbírka VMP, inv. č. 10775



**131. Útěk do Egypta**

Malovaná dřevorezba, 1971, výška Panny Marie na oslu 20,5 cm,  
výška sv. Josefa 20,5 cm, sbírka VMP, inv. č. 16972



### 132. Betlém

Malovaná dřevořezba, 70. léta 20. století, výška Panny Marie 24 cm, výška sv. Josefa 24,5 cm, výška Ježíška 9 cm, výška jeslí 11 cm, výška krávy 9,5 cm, výška osla 15 cm, výška ovce 9,5 cm, soukromá sbírka A. Raschelové, nečisl.



**133. Muž s holí a ovce (postavy z betléma)**

Malovaná dřevorezba, 70. léta 20. století,  
výška muže 28 cm, výška ovce 9,5 cm, výška ovce 9 cm,  
soukromá sbírka K. Šmídmajerové, nečísł.



### 134. Betlém

Malovaná dřevořezba, 70. léta 20. století, výška Panny Marie 21 cm, výška sv. Josefa 23,5 cm, výška Ježíška 10 cm, výška jeslí 8,5 cm, výška anděla 22 cm, výška krávy 13 cm, výška vola 14,5 cm, výška osla 13,5 cm, soukromá sbírka K. Šmídmajerové, nečísl.



**135. Betlém**

Malovaná dřevorezba, před 1974, výška Panny Marie 30 cm,  
výška sv. Josefa 33 cm, výška jeslí s Ježíškem 13,5 a 12,5 cm,  
výška krávy 20,5 cm, výška osla 20 cm, sbírka VMO,  
inv. č. 236/74/1, 8, 20, 22, 24





**136. Tři králové mezi sloupy (postavy z betléma)**

Malovaná dřevorezba, před 1974, výška sloupu 29,5 cm, výška krále s kalichem 31,5 cm, výška krále s kadidlem 32 cm, výška krále s truhlou 31,5 cm, výška sloupu 29 cm, sbírka VMO, inv. č. 236/74/13, 9, 12, 14, 17





**137. Anděl (postava z betléma)**

Malovaná dřevorezba, před 1974, výška 20 cm,  
sbírka VMO, inv. č. 236/74/19



**138. Žena s dítětem (postava z betléma)**

Malovaná dřevorezba, před 1974, výška 20 cm,  
sbírka VMO, inv. č. 236/74/4



**139. Žena se džbánem (postava z betléma)**  
Malovaná dřevorezba, před 1974, výška 25,5 cm,  
sbírka VMO, inv. č. 236/74/2



**140. Ogar s putnou (postava z betléma)**  
Malovaná dřevorezba, před 1974, výška 21 cm,  
sbírka VMO, inv. č. 236/74/5

**141. Ogaři v kolébce (postavy z betléma)**

Malovaná dřevorezba, před 1974, výška 12 cm,  
sbírka VMO, inv. č. 236/74/18







**142. Ogar v klobouku (postava z betléma)**  
Malovaná dřevorezba, před 1974, výška 20 cm,  
sbírka VMO, inv. č. 236/74/15



**143. Sedlák sedící na špalku (postava z betléma)**  
Malovaná dřevorezba, před 1974, výška 25 cm,  
sbírka VMO, inv. č. 236/74/11

**144. Pasáček s ovceři (postavy z betléma)**

Malovaná dřevorezba, před 1974, výška pasáčka 10 cm,  
výška stojící ovce 10,5 cm, výška ležící ovce 9 cm,  
výška stojící ovce 10 cm, výška ležící ovce 10 cm,  
sbírka VMO, inv. č. 236/74/10, 3, 16, 23, 26





**145. Strom s ptáky (součást betléma)**

Malovaná dřevořezba s využitím samorostu,  
před 1974, výška 33 cm, sbírka VMO,  
inv. č. 236/74/7



**146. Sova na větvi (postava z betléma)**  
Malovaná dřevorezba, před 1974, výška 45 cm,  
sbírka VMO, inv. č. 236/74/6



**147. Pes (postava z betléma)**  
Malovaná dřevorezba, před 1974, výška 16 cm,  
sbírka VMO, inv. č. 236/74/28





**148. Prasátko (postava z betléma)**

Malovaná dřevořezba, před 1974, výška 8,5 cm,  
sbírka VMO, inv. č. 236/74/25



**149. Kůň (postava z betléma)**

Malovaná dřevořezba, před 1974, výška 18,5 cm,  
sbírka VMO, inv. č. 236/74/27

**150. Svatá rodina**

Malovaná dřevořezba, 80. léta 20. století,  
výška 16 cm, sbírka MJVM, inv. č. E 8258





**151. Král s pohárem**

Malovaná dřevorezba, 80. léta 20. století,  
výška 21 cm, sbírka MJVM, inv. č. E 8282



**152. Král**

Malovaná dřevorezba, 1970–1975,  
výška 21,8 cm, sbírka MJVM, inv. č. E 14533



**153. Král s kadidlem**

Malovaná dřevorezba, 80. léta 20. století,  
výška 20 cm, sbírka MJVM, inv. č. E 8262

### 154. Betlém

Malovaná dřevorezba, 1967, sbírka VMP,  
inv. č. 8163, 8162, 8168, 8161, 8155, 8156, 8158, 8157, 8159,  
8160, 8164, 8166, 8165, 8171, 8170, 8169, 8173, 8174, 8172





**155. Sv. Josef s lilii  
(postava z betléma)**

Malovaná dřevorežba, 1967,  
výška 28 cm, sbírka VMP,  
inv. č. 8156



**156. Osel (postava z betléma)**

Malovaná dřevorežba, 1967,  
výška 13 cm, sbírka VMP,  
inv. č. 8164

**158. Panna Marie s Ježíškem  
(postavy z betléma)**

Malovaná dřevorežba, 1967,  
výška 27 cm, sbírka VMP,  
inv. č. 8155



**157. Jesle (součást betléma)**

Malovaná dřevorežba, 1967,  
výška 9 cm, sbírka VMP,  
inv. č. 8167



**159. Král s kalichem (postava z betléma)**

Malovaná dřevorezba, 1967, výška 26 cm,  
sbírka VMP, inv. č. 8158

**160. Král (postava z betléma)**

Malovaná dřevorezba, 1967, výška 25 cm,  
sbírka VMP, inv. č. 8157

**161. Král s kadidelnicí (postava z betléma)**

Malovaná dřevorezba, 1967, výška 24 cm,  
sbírka VMP, inv. č. 8159



**162. Stojící muž s obuškem (postava z betléma)**

Malovaná dřevorezba, 1967, výška 21 cm,  
sbírka VMP, inv. č. 8162

**163. Klečící muž se sepjatýma rukama  
(postava z betléma)**

Malovaná dřevorezba, 1967, výška 14 cm,  
sbírka VMP, inv. č. 8163



**164. Muž s holí a kloboukem  
(postava z betléma)**

Malovaná dřevořezba, 1967,  
výška 22,5 cm, sbírka VMP, inv. č. 8161

**165. Pastýř s obuškem a troubou  
(postava z betléma)**

Malovaná dřevořezba, 1967,  
výška 19 cm, sbírka VMP, inv. č. 8160

**166. Ovce (postava z betléma)**

Malovaná dřevořezba, 1967,  
výška 8,8 cm, sbírka VMP,  
inv. č. 8165

**167. Ovce (postava z betléma)**

Malovaná dřevořezba, 1967,  
výška 9,5 cm, sbírka VMP,  
inv. č. 8166





**168. Strom s ptáky (součást betléma)**

Malovaná dřevořezba s využitím samorostu,  
1967, výška 36,5 cm, sbírka VMP, inv. č. 8168



**169. Anděl (postava z betléma)**

Malovaná dřevorezba, 1967,  
výška 16,5 cm, sbírka VMP,  
inv. č. 8173



**170. Letící pták (postava z betléma)**

Malovaná dřevorezba, 1967,  
délka 10,5 cm, sbírka VMP,  
inv. č. 8169



**171. Hvězda (součást betléma)**

Malovaná dřevorezba, 1967,  
výška 7 cm, sbírka VMP,  
inv. č. 8170



**173. Anděl (postava z betléma)**

Malovaná dřevorezba, 1967,  
výška 12,5 cm, sbírka VMP,  
inv. č. 8171



**174. Anděl (postava z betléma)**

Malovaná dřevorezba, 1967,  
výška 12,5 cm, sbírka VMP,  
inv. č. 8174



**172. Anděl (postava z betléma)**

Malovaná dřevorezba, 1967,  
výška 12,5 cm, sbírka VMP,  
inv. č. 8172

**175. [Jesle]**

Malovaná dřevořezba, 80. léta 20. století,  
výška 8,5 cm, sbírka MJVM, nečísl.







**176. Muzika zvířátek**

Malovaná dřevořezba, před 1972, výška laně 14 cm, výška jelena s basou 26 cm, výška lišky 19,5 cm, v medvěda s harmonikou 23 cm, výška kočky s cimbálem 20,5 cm, výška medvěda s bubnem 24 cm, výška lišky s trumpetou 23 cm, výška lišky 18 cm, sbírka VMO, inv. č. 200/72/8, 9, 4, 1, 2, 3, 7, 5



**177. Medvěd (postava z muziky zvířat)**  
Malovaná dřevořezba, před 1973,  
výška 21,5 cm, sbírka VMO,  
inv. č. 188/73/4



**178. Medvěd s kaštanem (postava z muziky zvířat)**  
Malovaná dřevořezba, před 1973, výška 21 cm,  
sbírka VMO, inv. č. 188/73/5



**179. Zajíc (postava z muziky zvířátek)**

Malovaná dřevořezba, před 1972, výška 17,5 cm,  
sbírka VMO, inv. č. 200/72/6



**180. Sova (postava z muziky zvířátek)**

Malovaná dřevořezba, před 1972, výška 19 cm,  
sbírka VMO, inv. č. 200/72/10

**181. Srna**

Malovaná dřevořezba s využitím samorostu,  
60. léta 20. století, výška 8 cm, sbírka VMP,  
inv. č. 5662





**182. Koza**

Malovaná dřevorezba s využitím samorostu,  
60. léta 20. století, výška 12 cm, sbírka VMP,  
inv. č. 6302



**183. Býk**

Malovaná dřevořezba s využitím samorostu,  
60. léta 20. století, výška 12 cm, sbírka VMP,  
inv. č. 5664



**184. Kráva**

Malovaná dřevořezba s využitím samorostu,  
60. léta 20. století, výška 14,5 cm, sbírka VMP,  
inv. č. 6301





**185. Ležící telátko**

Malovaná dřevorezba s využitím samorostu,  
1968, výška 12 cm, sbírka VMP, inv. č. 10768



**186. Ptáček**

Malovaná dřevorezba s využitím samorostu,  
60.–70. léta 20. století, délka 17 cm, sbírka  
MZM, inv. č. P 816



**187. Stojící psíček**

Malovaná dřevorezba s využitím samorostu, 1968,  
výška 8,5 cm, sbírka VMP, inv. č. 10764



**188. Sedící psíček**

Malovaná dřevorezba s využitím samorostu, 1968,  
výška 8,8 cm, sbírka VMP, inv. č. 10765





**189. Kohout a slepice**

Malovaná dřevorezba, 1971, výška kohouta 17 cm,  
výška slepice 8,5 cm, sbírka VMP, inv. č. 16973



**190. Strnadel na hnízdě**

Malovaná dřevorezba s využitím samorostu, 1972,  
výška 14 cm, sbírka VMP, inv. č. 18350

**191. [Ptáčník]**

Malovaná dřevořezba s využitím samorostu,  
70. léta 20. století, výška 30 cm, sbírka VMO, nečís.





**192. Stromy s ptáky**

Malovaná dřevořezba s využitím samorostu, 1978, výška 42 cm, sbírka VMP, inv. č. 30991

**193. Kohout**

Malovaná dřevořezba s využitím samorostu, 1969, výška 25,5 cm, sbírka VMP, inv. č. 13373



**194. Ptáci na větvičce**

Malovaná dřevořezba s využitím samorostu, 60.–70. léta 20. století, výška 21 cm, sbírka MZM, inv. č. P 774







**195. Koza**

Malovaná dřevořezba s využitím samorostu, 1969, výška 11 cm, sbírka VMP, nečísł.



**196. Ptáci ve větvích**

Malovaná dřevořezba s využitím samorostu, 1978, výška 16 cm, sbírka VMP, inv. č. 30990

**197. Husa s housaty**

Malovaná dřevorezba s využitím samorostu,  
60. léta 20. století, výška 34,5 cm, sbírka VMP,  
inv. č. 6296



**198. Pták**

Malovaná dřevorezba s využitím samorostu,  
60.–70. léta 20. století, výška 25 cm, sbírka MZM,  
inv. č. P 812





**199. Veverka v lese**

Malovaná dřevorezba s využitím samorostu,  
1978, výška 16 cm, sbírka VMP, inv. č. 30989



**200. Kmen s velkým ptákem, srnkou a chlapcem**

Malovaná dřevorezba s využitím samorostu, 1969,  
výška kmene 37 cm, sbírka VMP, inv. č. 13376

**201. Zápas**

Malovaná dřevorezba s využitím samorostu,  
před 1980, výška 12,5 cm, sbírka SGVU,  
inv. č. P-308





**202. Skupina v lese**

Malovaná dřevorezba s využitím samorostu, 60. léta 20. století,  
šířka 49 cm, sbírka VMP, inv. č. 5655





**203. Slavík na stromě**

Malovaná dřevorezba s využitím samorostu, před 1973,  
výška 24 cm, sbírka VMO, inv. č. 188/73/1



**204. Strom s myslivcem a ptáčky**

Malovaná dřevorezba s využitím samorostu, 1965–1969,  
výška 53 cm, sbírka MRV V, inv. č. 19827



**205. Strom s ptáky**

Malovaná dřevořezba s využitím samorostu,  
60. léta 20. století, výška 58 cm, sbírka MRV VM,  
inv. č. UH 3796



**206. Strom s ptáčky**

Malovaná dřevořezba s využitím samorostu, 70. léta 20. století, výška 42 cm, soukromá sbírka K. Šmídmajerové, nečisl.



**207. Strom [s ptáčky]**

Malovaná dřevořezba s využitím samorostu, 1970-1975, výška 55 cm, sbírka MJVM, inv. č. E 13926



**208. Drozd v hnízdě**

Malovaná dřevorezba s využitím samorostu, 1969,  
výška stromu 33,5 cm, sbírka VMP, inv. č. 12795



**209. Strom s ptáky a zvířátky**

Malovaná dřevorezba s využitím samorostu, 1970,  
výška 55 cm, sbírka VMP, inv. č. 14630





**210. Ptáci v lese**

Malovaná dřevorezba, 1978, výška 50 cm, sbírka VMP,  
inv. č. 30987



**211. Strom s ptáčky**

Malovaná dřevorezba s využitím samorostu, 60.–70. léta  
20. století, výška 50 cm, soukromá sbírka L. Tomancové, nečísl.



**212. Stromek s ptáky**

Malovaná dřevořezba, před 1975,  
výška 47 cm, sbírka SGVU, inv. č. P-219



**213. Dva ptáčky na choroši**

Malovaná dřevorezba, 70. léta 20. století, délka 14,5 cm,  
soukromá sbírka P. Herynka, nečísl.



**214. Veverka**

Malovaná dřevorezba, 70. léta 20. století, výška 16 cm,  
soukromá sbírka P. Herynka, nečísl.

**216. Veverka s ptáčkem za zády**

Malovaná dřevořezba s využitím samorostu,  
60. – 70. léta 20. století, výška 18 cm,  
soukromá sbírka L. Tomancové, nečísl.



**215. Dvě veverky**

Malovaná dřevořezba, před 1973, výška 12,5 cm,  
sbírka VMO, inv. č. 188/73/6





**217. Pes**

Malovaná dřevorezba, 80. léta 20. století, výška 11 cm,  
soukromá sbírka P. Konečného, nečísł.





**218. Pes**

Malovaná dřevorezba, 70. léta 20. století, výška 13,5 cm,  
soukromá sbírka K. Šmídmajerové, nečísł.



**219. Pes**

Malovaná dřevorezba, 60.–70. léta 20. století, výška 12 cm,  
soukromá sbírka L. Tomancové, nečísł.

**221. Kočka**

Malovaná dřevorezba s využitím samorostu,  
1965–1969, výška 15,5 cm, sbírka MRV V, inv. č. 19826



**220. Kočka s kotětem**

Malovaná dřevorezba, 70. léta 20. století,  
délka kočky 21 cm, délka kotěte 16 cm,  
soukromá sbírka P. Herynka, nečísl.



**222. Kočka**

Malovaná dřevorezba, před 1973, výška 8 cm,  
sbírka VMO, inv. č. 188/73/28





**224. Medvídek**

Malovaná dřevořezba, před 1973, výška 12 cm,  
sbírka VMO, inv. č. 188/73/8



**223. [Pes?]**

Malovaná dřevořezba s využitím samorostu, před 1973,  
výška 6,5 cm, sbírka VMO, inv. č. 188/73/26





**225. Slepička**

Malovaná dřevorezba, před 1973, výška 11,5 cm,  
sbírka VMO, inv. č. 188/73/16



**226. Kohoutek**

Malovaná dřevorezba, před 1973, výška 16 cm,  
sbírka VMO, inv. č. 188/73/15





**227. Vepř**

Malovaná dřevorezba, před 1973, výška 7,5 cm,  
sbírka VMO, inv. č. 188/73/32



**229. Vepř**

Malovaná dřevorezba, před 1973, výška 9 cm,  
sbírka VMO, inv. č. 188/73/3

**228. Kráva**

Malovaná dřevorezba, před 1973, výška 9,5 cm,  
sbírka VMO, inv. č. 188/73/13



**230. Vepř**

Malovaná dřevorezba, před 1973, výška 8,5 cm,  
sbírka VMO, inv. č. 188/73/2



**232. Kočka a pes**

Malovaná dřevorezba, před 1973, výška kočky 13,5 cm,  
výška psa 6,5 cm, sbírka VMO, inv. č. 188/73/25, 14



**231. Kráva**

Malovaná dřevorezba, před 1973, výška 13 cm,  
sbírka VMO, inv. č. 188/73/31

**233. Koza**

Malovaná dřevorezba, před 1973, výška 13,5 cm,  
sbírka VMO, inv. č. 188/73/33



**234. Ovce**

Malovaná dřevorezba, před 1973, výška 9,5 cm a 10 cm  
a 10,5 cm, sbírka VMO, inv. č. 188/73/10, 12, 11







**235. Ovce**

Malovaná dřevorezba, 1968, výška 7 cm,  
sbírka VMP, inv. č. 10769



**236. Ovečka**

Malovaná dřevorezba, 1972, výška 6,5 cm,  
sbírka VMP, inv. č. 18353



**237. Ovce**

Malovaná dřevorezba, 1980, výška 7,2 cm,  
sbírka VMP, inv. č. 33482





**238. Ovce**

Malovaná dřevorezba, 1980, výška 7,5 cm,  
sbírka VMP, inv. č. 33481



**240. Ovečka**

Malovaná dřevorezba, 1972, výška 7,5 cm,  
sbírka VMP, inv. č. 18352



**239. Ovečka**

Malovaná dřevorezba, 1972, výška 7,5 cm,  
sbírka VMP, inv. č. 18351

**241. Koza**

Malovaná dřevořezba s využitím samorostu, 1972,  
výška 13 cm, sbírka VMP, inv. č. 18354



**242. Osel**

Malovaná dřevořezba, 1971, výška 12 cm,  
sbírka VMP, inv. č. 16970



**243. Vůl**

Malovaná dřevorezba, 1970, výška 14 cm,  
sbírka VMP, inv. č. 13967



**244. Mísa**

Malovaná dřevořezba, 70. léta 20. století, průměr 35,5 cm,  
soukromá sbírka P. Herynka, nečísl.





**245. Čagan veverka**

Dřevořezba s využitím samorostu, 60. léta 20. století,  
výška 105 cm, sbírka VMP, inv. č. 7463



**246. Hůl**

Dřevořezba s využitím samorostu, 1967,  
výška 99 cm, sbírka VMP, inv. č. 9193



**247. Čagan pták - srnec**

Dřevořezba s využitím samorostu, 60. léta 20. století,  
výška 90 cm, sbírka VMP, inv. č. 7462



**248. Čagan jelen**

Dřevořezba s využitím samorostu, 60. léta 20. století,  
výška 93 cm, sbírka VMP, inv. č. 7461





# ... A ŘEZBÁŘI HEJOVA NOŽÍKU

*Řezbářů, kteří se představili během dvaceti ročníků Hejova nožíku, je úctyhodné množství, jak vyplývá ze závěrečného seznamu. Nebylo jednoduché rozhodnout, kterým z nich dát větší prostor v katalogové části. Při výběru byla brána v potaz snaha postihnout rozmanitost tvorby, představit škálu možností, jak se dřevem pracovat a jakých výsledků je možno dosáhnout. Samotná výstava nám dává prostor tento náš záměr prezentovat v širším měřítku.*

# JAN BARTOŇ

(\*1933), Rožnov pod Radhoštěm



Pochází z Rožnova pod Radhoštěm, vyučil se elektrikářem a v tomto oboru také pracoval. Po roce 1968 měl problémy získat zaměstnání, začal se živit řezbou – ve spolupráci s výrobními družstvy Lipta a Zádruha. První reliéfy a sošky vyrobil ze sádry. Dřevěné plastiky zkoušel z různých druhů dřev, ale nejvíce používá lípu, pracovním nástrojem k vyřezávání jsou dláta, v začátcích i nůž.

Nemá vymezený okruh témat, který by ve své tvorbě s oblibou zpracovával, záleželo na zadání zákazníka či vlastním nápadu. Vytvářel hlavně reliéfy a plastiky spíše menších rozměrů. Nepoužíval žádnou povrchovou úpravu, pouze větší díla mořil.

Nebyl aktivním účastníkem programu Hejův nožík, jeho plastiky, které jsou shromážděny ve sbírkách Valašského muzea, tvoří základní motiv tzv. řezbářského betléma – Sv. Rodina a Tři králové, dále postavy muzikantů či pastýř.



**249. Basista**

Dřevořezba, Rožnov pod Radhoštěm, 2001,  
výška 25,5 cm, sbírka VMP, inv. č. 60791

**250. Houslista**

Dřevořezba, Rožnov pod Radhoštěm, 2002,  
výška 30 cm, sbírka VMP, inv. č. 61417

**251. Cimbalista**

Dřevořezba, Rožnov pod Radhoštěm, 2002,  
výška 23,5 cm, sbírka VMP, inv. č. 61416

**252. Harmonikář**

Dřevořezba, Rožnov pod Radhoštěm, 2000,  
výška 30,5 cm, sbírka VMP, inv. č. 58442



**253. Madona s Ježíškem**

Dřevořezba, Rožnov pod Radhoštěm, 2000, výška 27 cm, sbírka  
VMP, inv. č. 60002

# JAROSLAV BORDOVSKÝ

(\*1935), *Kopřivnice*



Vyučil se zámečnickem, ale vždy měl blízko k výtvarnému umění. Přes malby se dostal k dřevorezbě, které se věnuje od sedmdesátých let 20. století, patří mezi řezbáře samouky. Věnuje se reliéfům i volné plastice. V jeho díle jsou zachyceny motivy okolní krajiny – např. Štramberk, Beskydy, ale také postavy obyčejných lidí, řemeslníků aj., tak jak je potkával během svého života. V jeho tvorbě nechybí ani betlémy, součástí řezbářského betléma ve Valašském muzeu je i jeho plastika ženy darovnice. V rodinné tradici pokračuje syn Jaromír, autor další postavy řezbářského betléma – muzikanta s píšťalou.





**254. Tři králové**

Dřevořezba, Koprivnice, 1999, výška 21 cm,  
sbírka VMP, inv. č. 58058

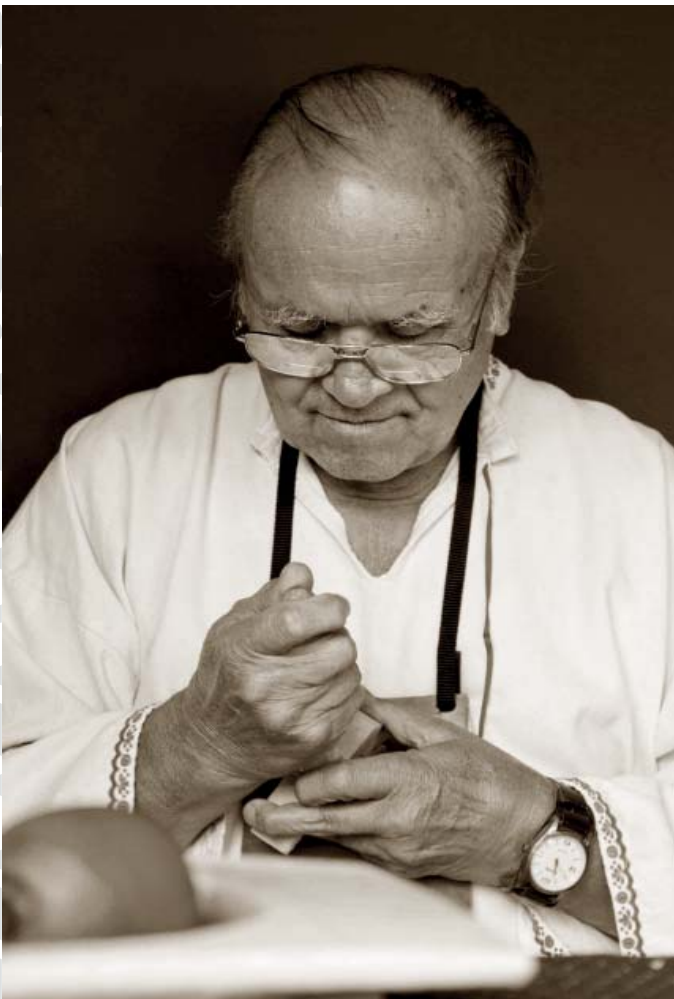


**255. Muzikant s pískalou** (Jaromír Bordovský)

Dřevořezba, Lichnov, 2000, výška 23 cm,  
sbírka VMP, inv. č. 58443

# KLEMENT BROKEŠ

(\*1937), Havířov



Pracoval jako důlní technik, vyřezáváním se zabývá od devadesátých let 20. století. Věnuje se užité tvorbě (lžíce a lžičky, salátové soupravy, solničky), přes moderní bytové plastiky, či např. řezby s hornickou tematikou se dostal až k motivům inspirovaným lidovým řezbářstvím a výrobě betlémů, jež patří k jeho nejoblíbenějším tématům.

Používá převážně lipové dřevo, produkty ponechává bez povrchové úpravy.

Programu Hejův nožík se zúčastňuje pravidelně od jeho počátku, v řezbářském betlému je zastoupen plastikou pastýře a několika ovečkami.



**256. Tančící valach**

Dřevořezba, Havířov, 2000, výška 18,3 cm,  
sbírka VMP, inv. č. 58444



**257. Ovečka**

Dřevořezba, Havířov, 1997, výška 6,5 cm,  
sbírka VMP, inv. č. C 14421



**258. Pastýř s putnami a korýtkem**

Dřevořezba, Havířov, 1999, výška 13 cm,  
sbírka VMP, inv. č. 58066

# JAN CVEŠPER

(\*1947), Slavičín



Vyučil se zámečníkem, příležitostně, když nebyla práce, se věnoval řezbování. Dříve, převážně v předvánočním čase, vyřezával betlémy; od devadesátých let 20. století práce více zintenzivněla, k betlémům přibyly i drobné plastiky nebo štípané holubičky. Nejoblíbenějším motivem jsou ovečky.

Vyřezává z lipového dřeva za pomoci nože, většina plastik je bez povrchové úpravy.

Patří k pravidelným účastníkům programu Hejův nožík, jeho tvorba je v řezbářském betlémě zastoupena postavou pasáčka nesoucího ovečku, součástí sbírky Valašského muzea jsou i další motivy.



**259. Žena**

Mořená dřevořezba, Slavičín, 2011, výška 30 cm,  
sbírka VMP, inv. č. 66305

**260. Holubička**

Dřevořezba, štípaná technika, Slavičín, 2015, výška těla 4 cm,  
sbírka VMP, inv. č. 68560





## JOSEF FRANEK

(\*1951), Český Těšín



V jeho rodině najdeme kováře či kameníka, on sám pracoval jako zámečnický a dokáže si vyrobit dláta. Řezbování se věnuje již od sedmdesátých let 20. století, zvládá reliéfy, plastiky (také větších rozměrů), v tvorbě najdeme i betlémy. Jako povrchovou úpravu používá moření a vosk, aby vynikly detaily. V počátečních ročnících patřil k aktivním účastníkům Hejova nožíku. Jeho dílo je v muzejních sbírkách zastoupeno plastikou anděla v řezbářském betlému a dále postavami kováře, dudáka či rozsévače.



**261. Rozsévač**

Dřevořezba, Český Těšín, 2000, výška 38 cm,  
sbírka VMP, inv. č. 58448



**262. Kovář**

Dřevořezba, Český Těšín, 2003, výška 38 cm,  
sbírka VMP, inv. č. 62129

# MARTIN GAJA

(\*1973), Hutisko-Solanec



Na rozdíl od ostatních účastníků programu Hejův nožík patří k profesionálně školeným autorům (vysoká škola v Bratislavě a Brně), své sochařské práce tvoří kromě dřeva i z jiných materiálů (kámen, pálená hlína aj.). V jeho tvorbě převládá figurální plastika či abstrakce, i pro ně však podobně jako neškolení autoři nachází inspiraci v okolním prostředí, které jej obklopuje, v přírodě, v lidové tvorbě; blízké je mu také lidové umění období středověku.

Jeho dílo je zastoupeno ve sbírkách Valašského muzea postavou pastýře s ovečkami, ale také plastikami, které jsou přímo součástí expozic – sv. Michael v kapli v areálu Valašské dědiny, oltáře a holubice v kostele sv. Anny v areálu Dřevěného městečka.

MARTIN GAJA



**263. Lázeň**

Dřevořezba, Hutisko-Solanec, 2015, výška 130 cm,  
soukromá sbírka M. Gaji, nečisl.



**264. Pastýř s ovečkami a kozou**

Dřevořezba, Hutisko-Solanec, 2001, výška 17,5 cm,  
sbírka VMP, inv. č. 60778



# STANISLAV GORNÝ

(\*1940), Frýdek-Místek



Pracoval jako strojvedoucí, dřevorezbu se zabývá od konce sedmdesátých let 20. století. Začínal drobnostmi – přívěsky, pak přešel na reliéfy s motivy přírody či lidských činností. Od devadesátých let se věnuje také volné plastice – tvoří betlémy či jiné biblické náměty, postavy řemeslníků aj., zálibu našel také ve výrobě loutek.

I on patří k pravidelným účastníkům Hejova nožíku, v řezbářském betlému je jeho dílem např. pastýř s ovečkami či muž s berlou. Jeho tvorba je však bohatě zastoupena ve sbírkách muzea plastikami rozličných řemeslníků nebo světců.

STANISLAV GORNÝ





**265. Sv. Jiří**

Mořená reliéfní dřevořezba, Frýdek-Místek, 2013, výška 50 cm,  
sbírka VMP, inv. č. 67204

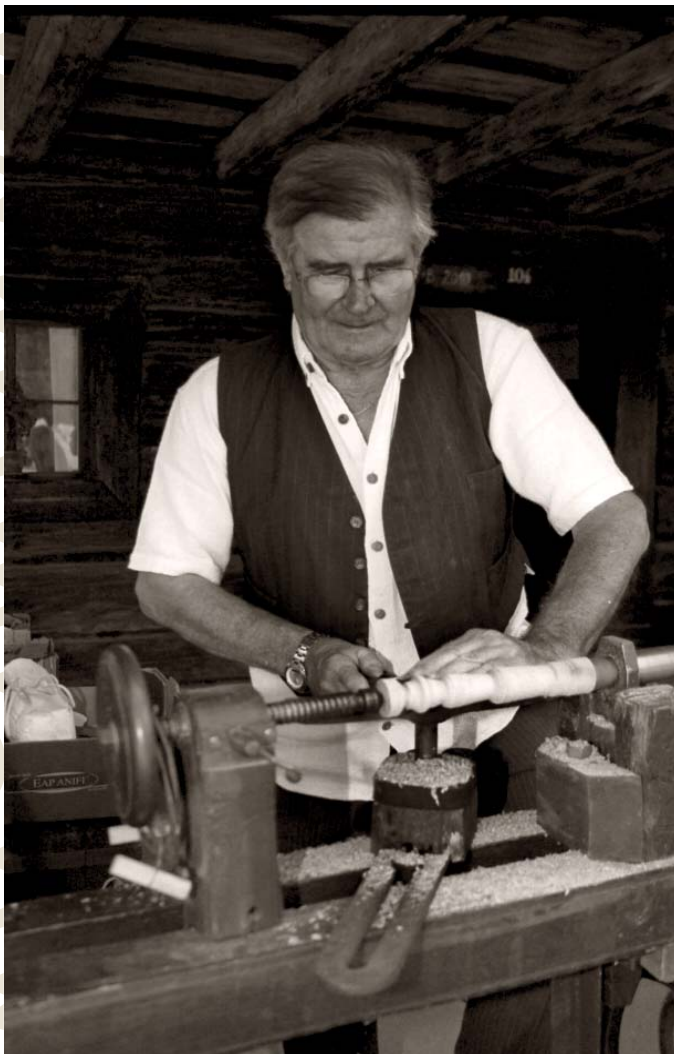


**266. Švec**

Dřevořezba, Frýdek-Místek, 2003, výška 16 cm,  
sbírka VMP, inv. č. 62130

# ANTONÍN HÁJEK

(\*1938), Uherské Hradiště



Vyučil se zámečnickem a automechanikem, ale postupně u něj převážila záliba v řezbářství a soustružení dřeva – jako živnosti se tomuto oboru věnuje od devadesátých let 20. století. Vyrábí soustružené misky, svícny, dózy, které navíc zdobí starou lidovou technikou vyléváním horkým címem. Ve své tvorbě se nevyhýbá ani netypickým či spíše unikátním počinům, jako jsou např. obří soustružené kraslice. Je také jedním z pravidelných účastníků programu Hejův nožík.

2011 Nositel tradice lidového řemesla

2015 Mistr tradiční rukodělné výroby Zlínského kraje



**267. Miska**

Soustružené dřevo vylévané cínem, Uherské Hradiště,  
1999, výška 3,5 cm, sbírka VMP, inv. č. 58070



**268. Čutory**

Soustružené dřevo, Uherské Hradiště, 2009,  
soukromá sbírka A. Hájka, nečisl.

# KAREL CHOVANEC

(\*1936), Rožnov pod Radhoštěm



Již od dětství tíhnul k umění – rád maloval, vyučil se však textilním chemikem. Malbě se věnoval i nadále, kromě toho se od šedesátých let 20. století začal zabývat i dřevořezbou, naplno jej ovládla v důchodu. Specializuje se především na reliéfy, v jeho tvorbě ale najdeme i drobnější plastiky. Hlavním materiálem je lípa, kterou opracovává dlátem.

Často se věnuje sakrálním motivům, vyřezává betlém nebo zpracovává různé figurální scény.

Ve sbírkách muzea je zastoupen např. reliéfy s motivem Tří králů, pečení chleba či portrétem Josefa Heji.





**269. Tři králové**

Reliéfní dřevořezba, Rožnov pod Radhoštěm, 2014, výška 50 cm,  
sbírka VMP, inv. č. 67440



**270. Chlapec s rybou**

Dřevořezba, Rožnov pod Radhoštěm, 2001, výška 14 cm,  
sbírka VMP, inv. č. 60402



# ANTON KADURA

(\*1955), Podvysoká



Kladný vztah ke dřevu jej provází již od dětství, řezbařině se plně věnuje od sedmdesátých let 20. století. Učarovaly mu lidové tradice, ve své tvorbě často zobrazuje motivy z každodenního života ze svého okolí; nevyhýbá se ani sakrální tematice (křížová cesta). Tvoří plastiky, reliéfy, betlémy, drobné suvenýry.

Patří také k častým účastníkům Hejova nožíku, jeho tvorba je v řezbářském betlému zastoupena postavou pastýře.



**271. Klečící valach**

Dřevořezba, Podvysoká, 2000, výška 27 cm,  
sbírka VMP, inv. č. 58451



**272. Kráva**

Mořená dřevořezba, Podvysoká, 2003, výška 11,5 cm,  
sbírka VMP, inv. č. 62173

# ŠTEFAN KANALOŠ

(\*1962), Ostrava



Pochází se Slovenska, navazuje na rodinnou tradici výroby dřevěných dlabaných nádob a kuchyňského náčiní. Nejžádanějším sortimentem jsou dlabané lžíce, naběračky, misky či prkénka, v poslední době také solničky a črπάky. Tradičními postupy však vyrábí i rozměrnější předměty – mísy, vahany či troky.

V areálu Dřevěné městečko pravidelně prezentuje výrobu dlabaných předmětů, ty jsou také zastoupeny ve sbírce muzea.

2004 Nositel tradice lidového řemesla

ŠTEFAN KANALOŠ



**274. Neculky**

Dlabané dřevo, Ostrava, 2008, výška 13 cm,  
sbírka VMP, inv. č. C 17866



**273. Črpák**

Dlabané dřevo, Ostrava, 2011, výška 13,2 cm,  
sbírka VMP, inv. č. C 18694



**275. Miska a lžíce**

Dlabané dřevo, Ostrava, 2011, miska výška 6,5 cm, lžíce délka 24,5 cm,  
sbírka VMP, miska inv. č. C 18688, lžíce inv. č. C 18689

# VLADIMÍR KLIMEŠ

(\*1954), Rožnov pod Radhoštěm



Vyučený stolař, vyřezává od osmdesátých let 20. století. Je častým účastníkem různých programů Valašského muzea, kde se představuje především jako autor oveček, koníků, píšťalek či lodiček z kůry pro děti. V jeho tvorbě však nalezneme i objemnější plastiky – např. vyřezávané včelí kláty. Nejčastěji používaným materiálem je lípa, pracovním nástrojem pak u drobných předmětů nůž – křivák. Jeho tvorba je v řezbářském betlému zastoupena právě typickými ovečkami.





**276. Pišťalky**

Dřevořezba, Rožnov pod Radhoštěm,  
délka 9,5–11 cm, soukromá sbírka  
V. Klimeše, nečisl.



**277. Ovečka**

Dřevořezba, Zubří, 1999, výška 6 cm,  
sbírka VMP, inv. č. 58062

# KAMIL KOPŘIVA

(\*1962), Valašské Klobouky



Vystudoval lesnickou školu, se dřevem pracuje celý profesní život a zajímá se o tradiční řemesla se dřevem související. Tvoří reliéfy i plastiky, zaměřuje se na zvířecí a lidské figury, ale nevyhýbá se ani abstraktním motivům. Inspiraci čerpá také u umění přírodních národů.

Častým materiálem je lípa, také např. topol nebo švestka. Patří k pravidelným účastníkům Hejova nožíku, v muzejních sbírkách jej zastupují plastiky pastýře, černokněžníka či výjev s motivem zabijačky.



**278. Černokněžík na beranovi**

Dřevořezba, Stará Ves nad Ondřejnicí, 2009, výška 23,5 cm,  
sbírka VMP, inv. č. 65333



**279. Pastýř s píšťalou**

Dřevořezba, Stará Ves nad Ondřejnicí, 2010, výška 18,2 cm,  
sbírka VMP, inv. č. 66140

# IVAN KOZÁK

(\*1938 – †2011), Hranice



Vyučil se strojním zámečníkem, vyřezáváním se začal bavit, když mu odrostly děti, intenzivněji od poloviny osmdesátých let 20. století. Vyřezával pouze z lipového dřeva, svá díla dokončoval mořením nebo včelím voskem. Dle zájmu vyhotovoval různé motivy, nejoblíbenější byly figurky a malé betlémy.

V počátečních ročnících se účastnil programu Hejův nožík, jeho tvorba je zastoupena postavou ženy s vánočkou v řezbářském betlému a dalšími motivy ve sbírce Valašského muzea.



**280. Babka s košem**

Mořená dřevořezba, Hranice, výška 13,5 cm,  
soukromá sbírka B. Kozákové, nečisl.



**281. Bednář**

Dřevořezba, Hranice, 2005, výška 25 cm,  
sbírka VMP, inv. č. 63373



# MILADA KUBICOVÁ

(\*1940), Ostrava



Pracovala jako laborantka a fotografka, řezbářství se věnuje od padesáti let, když děti odešly z domova. Vyřezala více než sedmdesát figur, které účinkují v jejím loutkovém *Divadélku babky Miládky*. V divadelní tradici pokračuje syn (na rozdíl od řezbářství).

Účastnila se počátečních ročníků programu Hejův nožík, také její divadlo často účinkuje na různých programech muzea. Její tvorba je zastoupena v řezbářském betlému figurou ženy nesoucí vědra.

MILADA KUBICOVÁ



**282. Basista**

Dřevořezba kombinovaná s textilem, Ostrava, výška 48 cm,  
soukromá sbírka M. Kubicové, nečísł.



**283. Žena nesoucí vědra**

Dřevořezba, Ostrava, 2001, výška 20 cm,  
sbírka VMP, inv. č. 60419

# PAWEL KUFA

(\*1949), *Mosty u Jablunkova*



Vyučený zámečník se řezbě věnuje od osmdesátých let 20. století, patří k nejvýznamnějším neprofesionálním řezbářům regionu. Zachycuje horaly z Jablunkovska při práci, zábavě a každodenních činnostech. Oblíbeným tématem jsou postavy světců a v jeho tvorbě nechybí ani betlémy. Na rozdíl od většiny zde uvedených řezbářů, jsou jeho plastiky a reliéfy mořené.

Tvorba tohoto autora je v řezbářském betlému zastoupena několika plastikami – ženou s dítětem, dívkou s květinou a dvojicí muže s chlapcem. Ve sbírkovém fondu Valašského muzea jsou uchovány také další motivy z Kuřovy tvorby.



**284. Pastýř s ovečkami**

Mořená dřevorezba, Mosty u Jablunkova, 1999, výška 35 cm,  
sbírka VMP, inv. č. 58065

# ZDENĚK MATYÁŠ

(\*1952), *Valašské Klobouky*



Řezbářstvím se zabývá už od sedmdesátých let 20. století, profesionálně od devadesátých let. Zaměřuje se na výrobu reliéfů a plastik rozmanitých rozměrů. V námětech nalezneme lidové motivy, betlémy, plastiky pro sakrální či veřejné prostory, také dětské hračky, výjevy se satirickým podtextem, akty.

Materiálem je nejčastěji lípa, švestka, ořech či dub, které vyhlazuje, aby vynikla krása dřeva. Často také dřevo kombinuje např. s kovem či kamenem.

Programu Hejův nožík se účastní již od počátku, jeho tvorba je v řezbářském betlému zastoupena ovečkou, ve sbírkách muzea je také propracovaná figura zbojníka.





**285. Zbojník**

Dřevořezba, Valašské Klobouky, 2013, výška 37 cm,  
sbírka VMP, inv. č. 67206



**286. Čertovy duše**

Mořená dřevořezba, Valašské Klobouky, 1999, výška 115 cm,  
soukromá sbírka Z. Matyáše, nečisl.

# ROMAN MIKUŠ

(\*1987), Vsetín



Vystudovaný stolař, k řezbářství si našel svůj vztah zhruba od patnácti let. Jeho typickými výtvoři jsou plastiky dravých ptáků v životní velikosti. Nevyhýbá se ani motivům jiných zvířat, lidským figurám (jež pak tvoří např. betlém opět v životní velikosti), nebo vyobrazením valašské krajiny. Svá díla tvoří opracováním surových lipových špalků. Ve Valašském muzeu je jeho tvorba zastoupena právě plastikou oblíbeného dravce, zhotovil také kopie zvířat na historickém kolotoči v areálu Dřevěné městečko.



**287. Orel**

Dřevořezba, Vsetín, 2013, výška 80 cm,  
sbírka VMP, inv. č. 67207

# JAN MISIORZ

(\*1940 – †2007), Ustroń



Pokračoval v rodinné tradici (otec řezbář), řezbě se začal věnovat od konce sedmdesátých let 20. století, kdy po otci zdědil dílnu i s nářadím. Oblíbenými náměty byly postavy muzikantů, zbojníků, horalů, biblické motivy a betlémy. Vytvářel plastiky od 10 cm do 2 m, nejčastěji používaným materiálem byla lípa, většinu prací polychromoval. Je považován za jednoho z nejzajímavějších řezbářů v regionu. Pravidelně se účastnil programu Hejův nožík, jeho tvorba je v řezbářském betlému zastoupena postavou gorala s bochníkem chleba. Ve sbírkách muzea najdeme i další zajímavé plastiky – Cyrila a Metoděje či Hromnice.

JAN MISIORZ





**288. Cyril a Metoděj**

Dřevořezba, Ustroň, 1999, výška 24 cm,  
sbírka VMP, inv. č. 58063



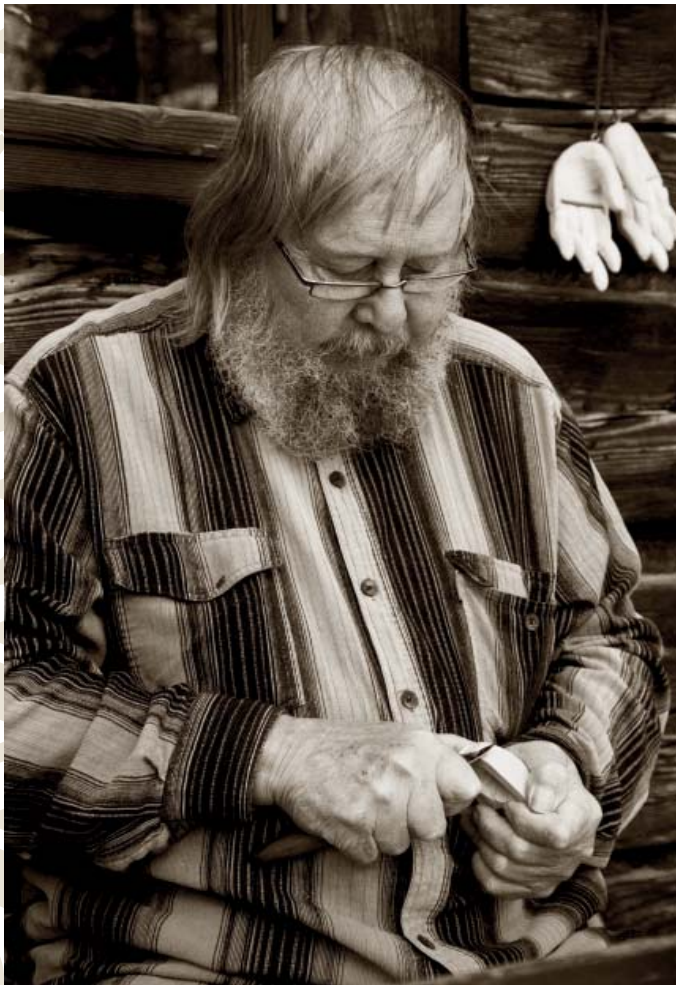
**289. Muž hrající na píšťalu**

Dřevořezba, Ustroň, 2001, výška 13 cm,  
sbírka VMP, inv. č. 60345



# ZDENĚK NYTRA

(\*1947), Ostrava



Pracoval jako revizní elektrotechnik, řezbářství se věnuje od devadesátých let 20. století. Díky kolegovi Tomáši Cidlíkovi se dostal do kurzu na výrobu marionet, této aktivitě se věnuje i nadále a sám obdobné kurzy organizoval. Také se věnuje malování, sběratelství a restaurování židlí.

Programu Hejův nožík se účastní již od jeho počátků, tvorba je v muzejních sbírkách zastoupena plastikou stromu a dřevěnými „kameny“.



**290. Mořská panna**

Malovaná dřevořezba, Ostrava, výška 57 cm,  
soukromá sbírka Z. Nytry, nečísł.



**291. Kameny**

Mořená dřevořezba, Frýdek-Místek, 1999, výška 5,5 cm,  
sbírka VMP, inv. č. 58057

# MILAN PAŘENICA

(\*1960), Valašské Meziříčí



Vyřezává od osmdesátých let 20. století, po deseti letech se této aktivitě začal věnovat jako povolání. V dílně vznikají sochy, řezby, betlémy, ale také např. svícny, fajfky, obrazy, lovecké motivy. Do dřeva zpracovává také obrazy svého oblíbeného malíře A. Muchy. Pracuje nejen s tradičními dřevy, jako je lípa, dub, ale také se dřevy cizokrajnými.

Jeho tvorba je v řezbářském betlému zastoupena postavou oslíka, muzejní sbírky obohatil také reliéfem s motivem fojtství z Velkých Karlovic.



**292. Osel**

Dřevořezba, Valašské Meziříčí, 2000, výška 15,5 cm,  
sbírka VMP, inv. č. 58454



**293. Fojtství z Velkých Karlovic**

Reliéfní dřevořezba, Valašské Meziříčí, 1999,  
výška 22,8 cm, sbírka VMP, inv. č. 58064

# VÁCLAV PITRON

(\*1935 – †2001), Hranice



Pracoval jako technický kontrolor, řezbou se soustavněji začal zabývat již od konce šedesátých let 20. století. Stopy jisté rodinné tradice lze sledovat už u dědečka z matčiny strany, který byl známý lidový řezbář. V. Pitron rád vyřezával figurky různých velikostí a také betlémy. V muzejním – řezbářském betlému najdeme jeho plastiky klečícího muže či pastýře s ovečkou. V rodinné tradici pokračuje dcera **Václava Pitronová** (1966), vystudovaná výtvarnice, která se pod vedením otce začala věnovat řezbě jako svému koníčku. V oblibě má především drobnou plastiku či betlémy. V poslední době se však více zabývá kresbou.

VACLAV PITRON





**294. Klečící muž s kloboukem**

Dřevořezba, Hranice, 2000, výška 17 cm,  
sbírka VMP, inv. č. 58455

**295. Ovečka** (Václava Pitronová)

Dřevořezba, Hranice, 2001, výška 6 cm,  
sbírka VMP, inv. č. 60418



# NAĎA PTÁČKOVÁ

(\*1935), Chropyně



Absolventka umělecko průmyslové školy, pracovala jako návrhářka hraček a panenek, posléze jako učitelka výtvarné výchovy, což jí přivedlo k mnoha rozmanitým výtvarným technikám. V posledních letech ji fascinuje přírodní tvar kůry, její tvarová originalita, již může dotvářet řezbou. Oblíbenými motivy jsou andělé, madony nebo lidské tváře. Je pravidelnou účastnicí programu Hejův nožík, v muzejních sbírkách je její tvorba zastoupena např. plastikami Navštívení Panny Marie, hudba, čarodějka či matka s dítětem.



**296. Matka s dítětem**

Reliéfní dřevorezba, Chropyně,  
2006, výška 48 cm, sbírka VMP,  
inv. č. 63539



**297. Sv. Martin**

Reliéfní dřevorezba, Chropyně,  
2010, výška 46 cm, sbírka VMP,  
inv. č. 66142

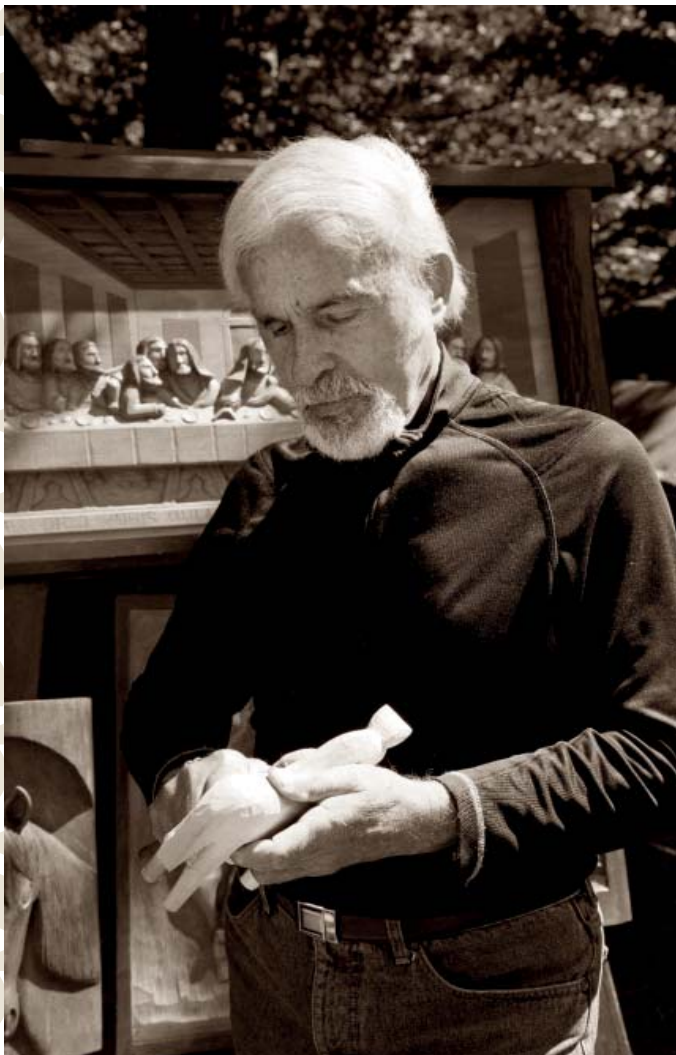


**298. Padlí andělé**

Reliéfní dřevorezba, Chropyně,  
2009, výška 64 cm, sbírka VMP,  
inv. č. 65331

# JULIUS SMOČEK

(\*1938), Rožnov pod Radhoštěm



Pracoval jako vedoucí obchodů a restaurací. Dřevořezbou se zabývá od devadesátých let 20. století, impulsem byla reakce na tragickou událost v rodině. Právě práce se dřevem se stala prostředkem terapie.

Vytváří reliéfy i volné plastiky, z hlediska námětů najdeme náboženské scény, zoomorfní, rostlinné a figurální motivy, akty.

Často se účastní programu Hejův nožík, jeho tvorba je v řezbářském betlému zastoupena plastikou ženy s dítětem.





**299. Žena s dítětem**

Dřevořezba, Rožnov pod Radhoštěm, 2002,  
výška 27 cm, sbírka VMP, inv. č. 61613



**300. Vodník**

Malovaná reliéfní dřevořezba, Rožnov pod Radhoštěm,  
2009, výška 48 cm, sbírka VMP, inv. č. 65330



# PETR STOKLASA

(\*1962), Velké Karlovice



Původně pracoval jako technik, ale se dřevem byl v kontaktu již od mládí – i díky otci, který vyráběl štípané holubičky pro Ústředí lidové umělecké výroby. Petr Stoklasa v této tradici samostatně pokračuje od devadesátých let 20. století, kromě holubiček z lipového a javorového dřeva vyrábí také drobné hračky, betlémové figurky či reliéfy.

Výrobu holubiček předváděl často při různých příležitostech ve Valašském muzeu, jím vyrobené holubičky zůstávají uchovány v muzejních sbírkách.

2003 Nositel tradice lidového řemesla



**301. Holubička**

Dřevořezba, štípaná technika,  
Velké Karlovice, 2007,  
délka 33,5 cm, sbírka VMP,  
inv. č. 64222

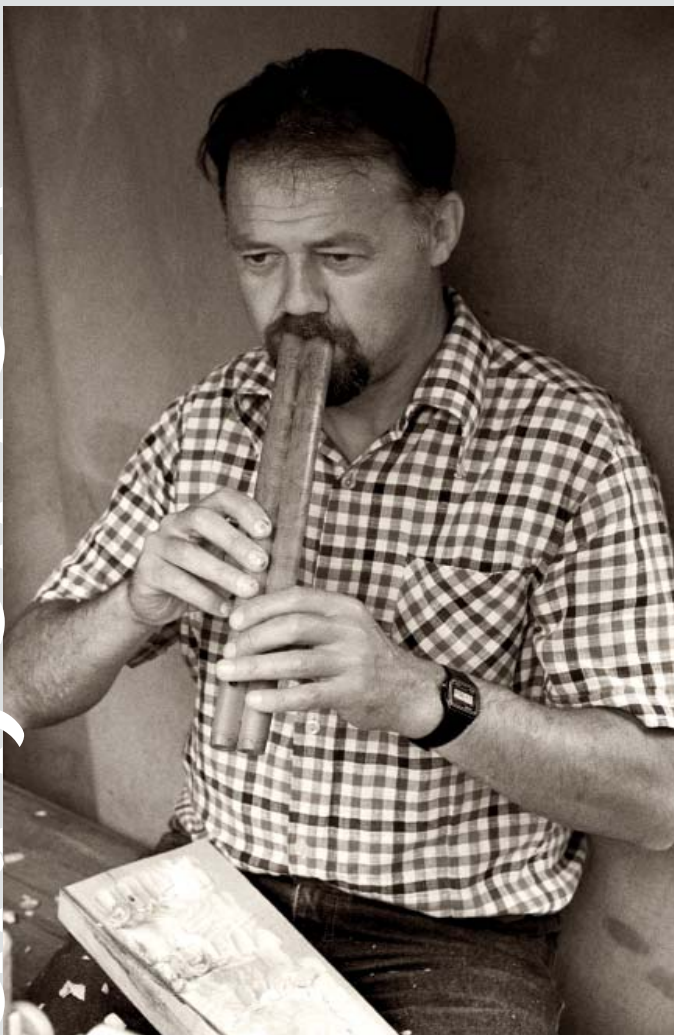


**302. Holubičky**

Dřevořezba, štípaná technika,  
Velké Karlovice, 2007,  
délka 18,5 cm, sbírka VMP,  
inv. č. 64226

# JURAJ ŠIMON

(\*1947), Martin



Vyučil se uměleckým řezbářem, ale časem více tíhl k lidové řezbě. Vyrábí ručně vyřezávané hračky (např. v kombinaci dřevo, provázek, kůže), drobné dekorativní plastiky a upomínkové předměty. Jeho tvorba se ale nevyhýbá ani modernímu umění – jako jsou plastiky s různými náměty či marionety. Častým materiálem je lípa, ale sortiment zpracovávaného dřeva je daleko rozmanitější.

Hračka – koník s vozíkem je také součástí sbírkového fondu muzea.



**303. Koník s vozíkem**

Dřevořezba, Martin, 2002, výška 12 cm,  
sbírka VMP, inv. č. 61033



**304. Koník**

Dřevořezba, Martin, 2004, výška 14 cm,  
sbírka VMP, inv. č. 62686

# OLDŘICH UNAR

(\*1945), Poteč



Vystudoval a pracoval jako lesník a lesní úředník. Vyřezávat začal v sedmdesátých letech 20. století, jeho rukama vznikají z lipového dřeva betlémy, drobné figurky i postavy větších rozměrů. Námětově ztvárňuje různá zvířata, lidské figury, bájně bytosti a také biblické postavy či světce, kteří vynikají svým oduševnělým výrazem. Jak sám říká, postavy svatých by měly být stvořeny tak, že při pohledu na jejich tvář bychom měli cítit pokoru.

Patřil k pravidelným účastníkům Hejova nožíku, jeho tvorba je v muzeu zastoupena např. plastikou sv. Anny, sv. Štěpána či zbojníka; a postavami pastýře s ovečkami, chlapce s koněm či chlapa s bečkou v řezbářském betlému.





**305. Strážce pokladů**

Dřevořezba, Poteč, 2009, výška 24 cm,  
sbírka VMP, inv. č. 65336

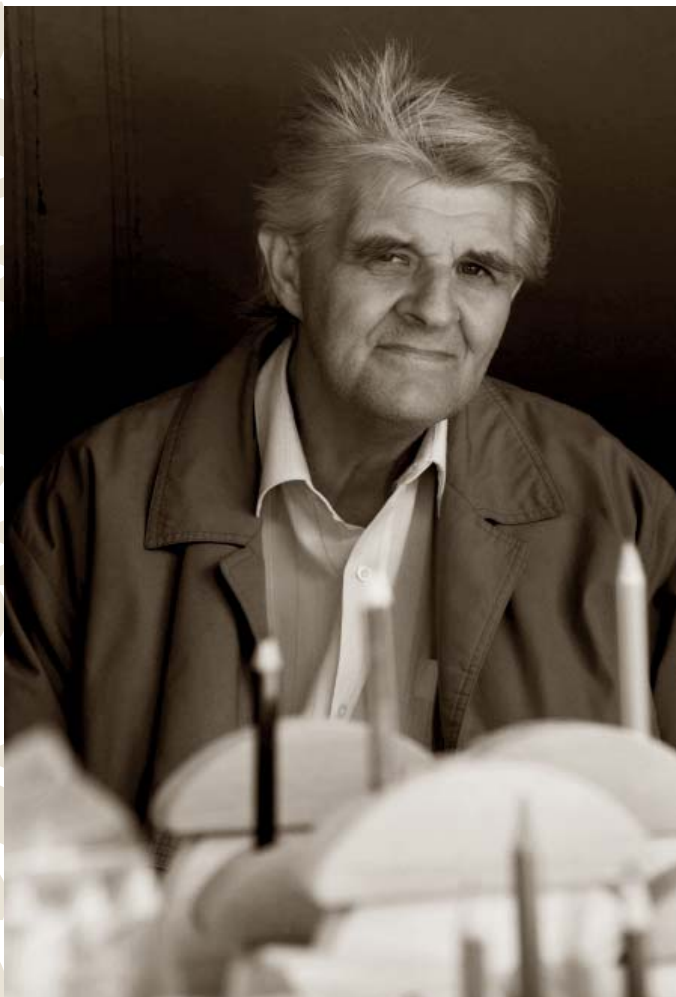


**306. Chlap s bečkou**

Dřevořezba, Poteč, 2000, výška 27 cm,  
sbírka VMP, inv. č. 58456

# JOSEF URBANEC

(\*1939), Ostrava-Vítkovice



Pracoval jako stolař, vyřezávání se jako koníčku věnuje již padesát let. V devadesátých letech 20. století se osamostatnil a zaměřil se na výrobu dřevěných hraček, které zpočátku vyráběl pro své známé. Nemá vyhraněný sortiment, v jeho dílně vznikají i hračky pohyblivé, většinou bez povrchové úpravy. Ve stejném stylu tvoří betlémy.

Je pravidelným účastníkem několika programů Valašského muzea, včetně Hejova nožíku. Hračky (kočka či myš na kolečkách) jsou zastoupeny v muzejní sbírce.



**307. Pes**

Dřevořezba, Ostrava, 2004, výška 11,5 cm,  
sbírka VMP, inv. č. 62693

**308. Kočka**

Dřevořezba, Ostrava, 2004, výška 9 cm,  
sbírka VMP, inv. č. 62691

**309. Myš**

Dřevořezba, Ostrava, 2004, výška 5,5 cm,  
sbírka VMP, inv. č. 62692

## MIROSLAV VINCKER

(\*1953), Hranice



**Miroslav Vincker** je vyučený kovář, řezbářství se věnuje od osmdesátých let 20. století. Nejoblíbenějším motivem jsou figury zvířat, vytváří také betlémy a sochy – od drobných po postavy v životní velikosti.

V rodinné tradici pokračuje syn **Jan**, který chodil do otcovy dílny už od dětství. Také škála jeho tvorby je velice široká,

## JAN VINCKER

(\*1980), Hranice



oblíbené jsou sochy svatých, v tvorbě jsou zastoupeny i portrétní plastiky.

Patří k pravidelným účastníkům programu Hejův nožík, jejich tvorba je zastoupena v řezbářském betlému postavami ponocného, darovníka s truhličkou či chlapce s mísou. Součástí muzejní sbírky jsou ještě betlémový soubor či Tři králové.



**310. Ponocný (Miroslav Vincker)**

Dřevořezba, Hranice, 2001, výška 26,5 cm,  
sbírka VMP, inv. č. 60351



**311. Betlém (Jan Vincker)**

Dřevořezba, Hranice, 2013, výška 24 cm,  
sbírka VMP, inv. č. 67208



# BOŽENA VRÁŽELOVÁ

(\*1945), Nový Hrozenkov



Navazuje na rodinnou tradici – otec řezbář **Josef Michalčák** (1913–2005) se začínal živit výrobou dětských žebříňáků a trakařů, vlivem spolupráce s prof. Karlem Langrem se stal jedním z hlavních výrobců tzv. hrozenkovských hraček. Sortiment byl rozsáhlý – např. postavy pasáčků, ale především různá zvířátka – domácí i lesní. J. Michalčák nejraději vyřezával koníky, postupně přešel na typické kohouty, pávy či holubičky. V důchodu měl pak čas i na vlastní tvorbu, vyřezával betlémy, madony, zbojníky i reliéfy.

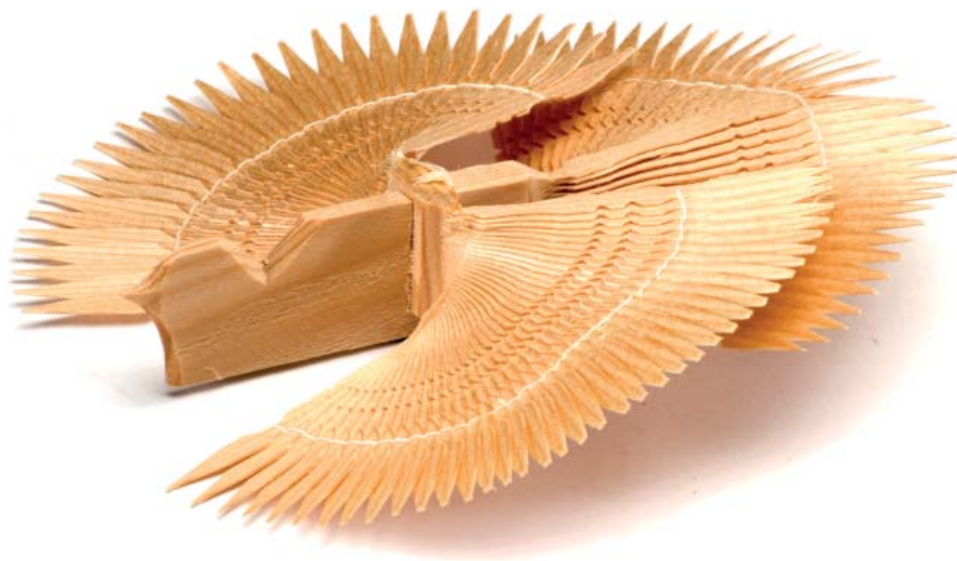
B. Vráželová vystudovala a pracovala v zemědělství, ale vlivem tatínka se začala věnovat výrobě dřevěných figurek (zvířátka, domečky), později přešla na výrobu pávů, kohoutů a štípaných holubiček. K jejich zhotovení používá smrkové dřevo a oblíbila si holubičky spíše menších rozměrů.

Pravidelně a dlouhodobě spolupracuje s Valašským muzeem v přírodě na různých programech, také její výrobky jsou součástí sbírky muzea.

2012 Mistr tradiční rukodělné výroby Zlínského kraje  
2015 Nositel tradice lidového řemesla

**312. Holubička**

Dřevořezba, štípané dřevo, Nový Hrozenkov,  
2001, délka 16 cm, sbírka VMP, inv. č. 60771



**313. Pasáček** (Josef Michalčák)  
Dřevořezba, Nový Hrozenkov,  
70. léta 20. století, výška 6,5 cm,  
sbírka VMP, inv. č. 62547

# JIŘÍ VYBÍRAL

(\*1978), Rakov



Vystudoval nábytkářskou školu a jako stolař také nějakou dobu pracoval. Řezbářství se věnuje již od dob studia. Tvoří betlémy, plastiky svatých, další figury a zvířátka – ta patří mezi nejoblíbenější motivy. Je také výrobcem dekorativních předmětů, intarzií a šperků. Nejčastěji zpracovává dřevo lipové, dubové nebo z dalších listnatých dřevin.

Patří k mladší generaci řezbářů, která se zařadila mezi účastníky programů Valašského muzea. Tvorba J. Vybírala je v muzejních sbírkách zastoupena plastikami sv. Blažeje, sv. Antonína, skřítky či kohouta.



**314. Skřítek Kuba Kubík**

Malovaná dřevorezba, Vsetín, 2009, výška 70 cm,  
sbírka VMP, inv. č. 65338



**315. Sv. Antonín**

Dřevorezba, Rakov, 2013, výška 29 cm,  
sbírka VMP, inv. č. 67212

# JOZEF ZAJAC

(\*1954), Turzovka



Josef Zajac je profesionální hasič, dřevořezbě se jako koníčku věnuje od devadesátých let 20. století. Vyrábí dřevěné užitkové předměty – dlabané misky, lžíce, naběračky, ale také zajímavé plastiky. Vyřezává z „barevných“ ovocných dřevin – švestky, jabloně, třešně a hrušně. Tvar jeho výrobků respektuje tvar vybraného kusu dřeva, mnohdy i s jeho nesouměrnostmi.

V rodinné tradici pokračuje syn **Július a Jozef**.

JOZEF ZAJAC





**316. Miska**

Dřevořezba, Turzovka, 2004, výška 4 cm,  
sbírka VMP, inv. č. 62696

**317. Vařecha**

Dřevořezba, Turzovka, 1999, délka 30,5 cm,  
sbírka VMP, inv. č. 58069

**318. Miska – srdce**

Dřevořezba, Turzovka, 2004, výška 3 cm,  
sbírka VMP, inv. č. 62695

# LIBOR ŽALMÁNEK

(\*1975), Kelč



Vyučil se truhlářem, s pomocí bratra začal zkoušet výrobu dřevěných věcí na soustruhu. Postupně se právě tato činnost stala jeho povoláním a zároveň koníčkem. Sortiment výrobků je poměrně bohatý – najdeme zde svícný, mističky, prstýnky, ale také náročnější tvary – mísy či šperkovičky. Oblíbeným materiálem pro tyto předměty jsou dřeva ovocných stromů, která se vyznačují rozmanitými odstíny i kresbou dřeva. V poslední době se věnuje také opracování nepravidelných, zvlněných tvarů.

LIBOR ŽALMÁNEK



**319. Pohár**

Soustružené dřevo, Kelč, 2016, výška 20,5 cm,  
soukromá sbírka L. Žalmánka, nečísl.

**320. Miska**

Soustružené dřevo, Kelč, 2016, výška 3 cm,  
soukromá sbírka L. Žalmánka, nečísl.

**321. Miska**

Soustružené dřevo, Kelč, 2016, výška 5,5 cm,  
soukromá sbírka L. Žalmánka, nečísl.

# ŘEZBÁŘI – ÚČASTNÍCI HEJOVA NOŽÍKU

<b>Adamec Dušan</b> , Slavkov u Opavy	2005, 2006
<b>Bartoň Jan</b> , Rožnov pod Radhoštěm	nebyl přímým účastníkem, jeho figury tvoří základ řezbářského betléma
<b>Bogdan Jan</b> , Havířov	2001–2003, 2005, 2007
<b>Bordovský Jaromír</b> , Lichnov	1998, 2000
<b>Bordovský Jaroslav</b> , Kopřivnice	1998, 2000
<b>Brlica Jan ml.</b> , Francova Lhota	2000, 2011, 2012, 2014, 2015
<b>Brokeš Klement</b> , Havířov	1997–2011, 2013–2015
<b>Caloň Jan</b> , Příbor	2000
<b>Cidlík Tomáš</b> , Frýdek-Místek	1997, 2001–2003, 2006–2012
<b>Cieslar Jiří</b> , Jablunkov	1997, 2000–2002
<b>Ciešlik Leszek</b> , Zywiec, Polsko	2007
<b>Cigánek Martin</b> , Poteč	2013
<b>Cvešper Jan</b> , Slavičín	2000–2005, 2010–2015
<b>Cyprian Pavel</b> , Brno	2005, 2006
<b>Černoch Tomáš</b> , Frýdek-Místek	1998, 1999
<b>Danilovič Štefan</b> , Ostrava	2009, 2010
<b>David Přemysl</b> , Chropyně	2005, 2006, 2008, 2011
<b>Drápala František</b> , Rožnov pod Radhoštěm	2009, 2010
<b>Dujka Tomáš</b> , Velké Karlovice	2009, 2015
<b>Dupkanič Michal</b> , Frýdek-Místek	1997, 1998, 2003
<b>Filip Stanislav</b> , Karviná	2003, 2004, 2006
<b>Franek Josef</b> , Český Těšín	1998–2004, 2006, 2007
<b>Gaja Martin</b> , Hutisko-Solanec	2000, 2001, 2006, 2009, 2010, 2012–2015
<b>Gajda František</b> , Strážnice	1999, 2000, 2006, 2008–2010
<b>Gorný Stanislav</b> , Frýdek-Místek	1998–2015

<b>Hájek Antonín</b> , Uherské Hradiště	1998–2004, 2006, 2008–2011, 2013, 2014
<b>Halouzka Jiří</b> , Jiříkov	1998, 2001–2006
<b>Herák Pavel</b> , Orlová-Lutyň	2014, 2015
<b>Chovanec Karel</b> , Rožnov pod Radhoštěm	2000–2006, 2008, 2012–2014
<b>Janošec František</b> , Rožnov pod Radhoštěm	1997–2001, 2007
<b>Juřica Jaroslav</b> , Holešov	2004, 2005
<b>Kadura Anton</b> , Podvysoká, Slovensko	1999–2006, 2008–2010, 2012, 2013, 2015
<b>Kanaloš Štefan</b> , Ostrava	1998, 1999, 2001–2015
<b>Kantor Otmar</b> , Jablunkov	2007
<b>Klimesh Vladimír</b> , Rožnov pod Radhoštěm	1997–2000, 2005–2009, 2011, 2012, 2014, 2015
<b>Knébl Oldřich</b> , Vidče	2007
<b>Kopřiva Kamil</b> , Valašské Klobouky	2003, 2004, 2006, 2008–2012, 2014, 2015
<b>Kostiha Jiří</b> , Kyjov	2005, 2006, 2008, 2010
<b>Koubek Václav</b> , Praha	2003, 2005, 2006
<b>Kozák Ivan</b> , Hranice	2001–2005
<b>Kozlovský Petr</b> , Frenštát pod Radhoštěm	1999
<b>Kristek Pavel</b> , Bystřice pod Hostýnem	2004, 2006
<b>Křivák Miroslav</b> , Frýdek-Místek	2012
<b>Kubicová Milada</b> , Ostrava	2001–2004
<b>Kubik Czeslaw</b> , Czechovice-Dziedzice, Polsko	2007
<b>Kufa Pawel</b> , Mosty u Jablunkova	1997–2001, 2004
<b>Kukučka Miroslav</b> , Modrý Kameň, Slovensko	2011
<b>Maceček Josef</b> , Horní Bečva	2007
<b>Majko Pavol</b> , Turany, Slovensko	2014, 2015
<b>Matyáš Zdeněk</b> , Valašské Klobouky	1997–2005, 2007–2015
<b>Michalčák Josef</b> , Nový Hrozenkov	2003



<b>Mikuš Roman</b> , Vsetín	2009–2015
<b>Misiorz Jan</b> , Ustroń, Polsko	1998–2001, 2004–2006
<b>Musil Josef</b> , Hranice	1999
<b>Nytra Zdeněk</b> , Ostrava	1998–2015
<b>Oblúk Jiří</b> , Orlová-Lutyně	2001
<b>Oboda Milan</b> , Nový Jičín	2005
<b>Olma Czeslaw</b> , Bielsko-Biala, Polsko	2007
<b>Ospalík Martin</b> , Strážnice	2011, 2012
<b>Pařenica Milan</b> , Valašské Meziříčí	1997–2000, 2003, 2005, 2007–2010
<b>Pařenica Miloslav</b> , Dolní Bečva	2014
<b>Pitron Václav</b> , Hranice	1999, 2000
<b>Pitronová Václava</b> , Vyškov	2001, 2002, 2005
<b>Piwonski Marek</b> , Katowice, Polsko	2006, 2008, 2009, 2012
<b>Ptáček Milan</b> , Horní Lideč	2015
<b>Ptáčková Naďa</b> , Chropyně	2004–2006, 2009–2015
<b>Růžička Jindřich</b> , Ratiboř	1997
<b>Rücker Jiří</b> , Pečky	2003
<b>Skórski – Krawczyk Kazimiera</b> , Zator, Polsko	2003, 2004
<b>Skórski Kazimierz</b> , Zator, Polsko	2003, 2004
<b>Slavík Alexandr</b> , Krumvíř	2013
<b>Slavík Jaroslav</b> , Moravská Ostrava	2003, 2006
<b>Smoček Julius</b> , Rožnov pod Radhoštěm	2004–2012, 2014, 2015
<b>Stoklasa Jiří</b> , Banská Bystrica, Slovensko	2000
<b>Stoklasa Petr</b> , Velké Karlovice	1997–2010, 2012
<b>Szypula Josef</b> , Czechovice-Dzedzice, Polsko	2007, 2009

<b>Šimon Juraj</b> , Martin, Slovensko	2000–2006
<b>Tkáč Bohumil</b> , Frýdek-Místek	2008, 2009
<b>Unar Oldřich</b> , Poteč	1997–2010
<b>Urban Josef</b> , Hustopeče nad Bečvou	2013
<b>Urbanec Josef</b> , Ostrava-Vítkovice	2000–2006, 2010–2015
<b>Vašut Bohuslav</b> , Velké Karlovice	2010
<b>Vincker Jan</b> , Hranice	2000–2006, 2008–2015
<b>Vincker Miroslav</b> , Hranice	1998–2006, 2008–2015
<b>Vráblík Pavel</b> , Frýdek-Místek	2005, 2006
<b>Vráželová Božena</b> , Nový Hrozenkov	2003–2014
<b>Vybíral Jiří</b> , Rakov	2009–2014
<b>Zajac Jozef</b> , Turzovka, Slovensko	1998–2013
<b>Zajac Jozef ml.</b> , Turzovka, Slovensko	2014
<b>Zajac Július</b> , Turzovka, Slovensko	1998, 2000–2010
<b>Žalmánek Libor</b> , Kelč	2009–2015
<b>Žitník Václav</b> , Rožnov pod Radhoštěm	1998, 1999

## VÝROBCI DLÁT – ÚČASTNÍCI HEJOVA NOŽÍKU

**Mazáč Jan**, Vsetín

**Mazáčovi Petr a Pavel**, Vsetín

**Mészáros Peter**, Košice, Slovensko

**Tkadleček Jaroslav**, Vsetín-Jasenka

**Vaculík Jaroslav**, Liptál



VALAŠSKÉ MUZEUM V PŘÍRODĚ  
V ROŽNOVĚ POD RADHOŠTĚM

NÁRODNÍ KULTURNÍ PAMÁTKA

